

Kokemäen kaupungin tekninen osasto	
Saapunut	28.3.2022 Dno 14/2022
Käsitelty	§
Asialuokitus	10.03.02.02.00

Vastaanottaja
Kokemäen tekninen- ja ympäristölautakunta

Muutoksenhaunainen päätös
Kokemäen tekninen- ja ympäristölautakunta, 25.01.2022 § 10

Valittaja
Pentti Valonen ja Lea Valonen

LAUSUNTOPYYNTÖ

Hallinto-oikeus pyytää vastaanottajaa **viimeistään 25.4.2022**

- 1) antamaan lausunnon, jossa viranomainen
 - antaa selostuksen asiasta
 - vastaa valituksessa esitettyihin vaatimuksiin ja niiden perusteluihin
 - lausuu esitetystä selvityksestä
- 2) toimittamaan asiakirjoihin
 - virallisesti oikeaksi todistetun otteen alueella voimassa olevasta kaavasta vahvistamis- / hyväksymismerkintöineen
 - kaavamääräykset
 - muut asian käsittelyssä kertyneet tai siihen liittyvät asiakirjat
- 3) sisällyttämään lausuntoon luettelon lausunnon liitteenä olevista asiakirjoista, jotta asianosainen saa myöhemmin vastinepyynnön yhteydessä tietoonsa hallinto-oikeudessa olevan oikeudenkäyntiaineiston.

Hallinto-oikeus pyytää ilmoittamaan asiasta tarvittaessa lisätietoja antavan henkilön nimen ja yhteystiedot.

Asian valmistelusta hallinto-oikeudessa vastaa Satu Lehto.

Maaret Leisti
Lainkäyttösihteeri
029 56 42410

Henkilötietojen käsittelyyn ja tietosuojaan liittyvät tiedot ovat saatavilla
<https://oikeus.fi/hallintooikeudet/turunhallinto-oikeus/fi/>

Turun hallinto-oikeus

Sairashuoneenkatu 2-4 (PL 32), 20101 Turku

turku.hao@oikeus.fi

Puh. 029 56 42400

<https://asiointi2.oikeus.fi/hallintotuomioistuimet>

Turun hallinto-oikeus
Sairashuoneenkatu 2-4
PL 32
20101 TURKU



HALLINTOVALITUS

Valituksen kohde.

Kokemäen Kaupunki

Tekninen- ja ympäristölautakunta kokous Tylk 25.01.2022 pykälä § 10

Lekokadun katusuunnitelman hyväksyminen.

Muutosvaatimus lautakunnan hyväksymään päätökseen pykälän § 10 osalta.

Nykyistä kulkuyhteyttä Junamiehentieltä (Lekokatu) Köyliöntielle ei saa poistaa ennen, kuin muistutuksemme kohta 1. on ratkaistu turvallisella ja liikenteellisesti luotettavalla ja joustavalla tavalla.

Lautakunta on hyväksynyt päätösesityksen katusuunnitelmat, mukaan lukien nykyisen tieyhteyden siirron uuteen paikkaan, ilman reunaehtoja.

Hyväksytyt muutokset vaikuttavat koko Haanmäenalueen liikenneolosuhteisiin välillä Köyliöntie - Satakunnantie.

Lautakunta on päätöksessään keskittynyt vaiⁿuuden katualueen suunnitelmiin eikä ole puuttanut koko alueen liikenneratkaisuun.

Liittymän siirrolla 10 m länteen ei ole ratkaisevaa merkitystä ongelmakohtaan Junamiehentie / Haanmäentien liittymä.

Junamiehentielle tulee sallia myös kuorma- ja huoltoautoliikenne kyseisen liittymän kautta.

Asemakaavamerkintä ei saa olla esteenä turvallisen liikenneratkaisun toteuttamiseen.

Kaavaa voidaan muuttaa tai poiketa voimassa olevasta kaavasta.

Vaadimme uudet korjatut suunnitelmat asetettavaksi julkisesti nähtäville mahdollista uutta tarkastelua varten.

Muistutuksemme kohta 2. koskien, nykyistä tieyhteyttä Junamiehentieltä Haanmäentielle tontin 1-465 läpi, on otettava huomioon koko alueen liikenneratkaisuissa.

Mikäli kyseiselle tielle ei saada vahvistettua rasite ja/tai käyttöoikeutta niin, Junamiehentien liikenneyhteydet tulevat hankaloitumaan merkittävästi. Tällöin liikenne siirtyy kokonaan ongelmalliseen liittymäkohtaan.

Liitteet:

1. Pöytäkirjaotteet 25.01.2022/pykälä 10 (1.1 ja 1.2)
2. Muistutuksemme Lekokadun katusuunnitelmasta (huom! Yhteisöt ja henkilöt)
3. Asemakaavaotepiirros ongelma-alueesta, joka osoittaa kääntymisasteen (110-120) jyrkkyyden ja nousukorkeuden n. 1,5m lyhyellä matkalla.
4. Ehdotus vaihtoehdoksi uudelle Junamiehentielle jolloin, liikennettä haittaavasta korkeuserosta välttyttäisiin. (4.1 ja 4.2)
5. Haanmäen asemakaavamuunnos 21.10.2021
6. Ongelma-alueen valokuvia helmikuussa 2022 (6.1-6.4)

Olemme toimineet Haanmäenalueella vuodesta 1978 lähtien joten, alueen tuntemusta on.

Muistutuksen tekijät:

- Kiinteistö Oy Kiertokulku Köyliöntie 43
- Kiinteistö Oy S-Valonen Haanmäentie 3
- Sähkö-Valonen Ky Haanmäentie 2 ja 3
- Sähkö-Valonen Ky kiinteistö Junavalo 1-1013 Junamiehentiellä

Ja edellisten edustajat Kokemäellä 25.02.2022

Haanmäentie 3 32810 PEIPOHJA


Pentti Valonen


Lea Valonen

Kokemäen kaupunki › Toimielimet › Tekninen- ja ympäristölautakunta › Pöytäkirja 25.01.2022

Tekninen- ja ympäristölautakunta

Pöytäkirja 25.01.2022/Pykälä 10

Liite 1.1

Edellinen asia | Seuraava asia

[Muutoksenhakuohje](#) [Kokousasia PDF-muodossa](#)

Liitteet

- [KAU45189_K1-1_Asemapiirustus_20210119](#)
- [KAU45189_K2-1_Pituus- ja tyyppipoikkileikkaus_20211213](#)

Oheismateriaali

- [Muistutus Lekokatu Valonen Lea ja Pentti](#)
- [Haanmäen asemakaavan muutos](#)

Lekokadun katusuunnitelmien hyväksyminen

Tylk 25.01.2022 § 10
14/10.03.02.02/2022

TYLK 21.12.2021 § 44 Kaupunginvaltuusto on käsitellyt vuoden 2022 talousarvioesityksen kokouksessaan 13.12.2021. Taloussuunnitelman mukaan Lekokadun rakentamiseen on vuodelle 2022 varattu 250 000 euroa ja vuodelle 2023 50 000 euroa. Lekokatu sijoittuu Haanmäentien ja Köyliöntien välille uuteen paikkaan ja se korvaa nykyisen Lekokadun. Katusuunnitelmat ovat nyt valmistuneet ja ne on laatinut Sitowise Oy.

Kaupungin hallintosäännön 38 §:n mukaan katusuunnitelmat hyväksyy tekninen- ja ympäristölautakunta.

Maankäyttö- ja rakennusasetuksen 43 §:n mukaan suunnitelmat on asetettava julkisesti nähtäville vähintään 14 päivän ajaksi. Nähtävänäoloaikana on asianosaisilla oikeus jättää muistutus suunnitelmista.

Lisätietoja antaa katu- ja puistomestari Ilkka Välke, puh. 040 488 6195

Vs. teknisen johtajan päätösehdotus

Tekninen- ja ympäristölautakunta hyväksyy Lekokadun katusuunnitelmat ja asettaa ne maankäyttö- ja rakennusasetuksen 43 §:n mukaisesti julkisesti nähtäville.

Päätös Lautakunta hyväksyi päätösehdotuksen yksimielisesti.

Suunnitelmat ovat olleet nähtävillä 30.12.2021 - 13.1.2022 välisen ajan. Määräaikaan mennessä saapui yksi muistutus.

Muistutuksen kohdat 2 ja 3 eivät koske nähtävillä ollutta katusuunnitelmaa.

Muistutuksen kohta 1:

"Kulkuyhteydet Junamiehentieltä Haanmäentielle ja Lekokadulle

- Kun nykyinen yhteys Köyliöntielle katkaistaan, tilalle on järjestettävä esteetön ja sujuva kulkuyhteys.
- Suunniteltu liittymäratkaisu Junamiehentieltä Haanmäentielle-Lekokadulle ei täytä edellä esitettyä vaatimusta.
- Kääntymiskulma yli 120 astetta ja korkeusero n. 1,5 m ei mahdollista joustavaa kulkua varsinkaan talvien liukkailla.
- Ehdotamme tien siirtämistä lähemmäksi koulurakennusta, tällöin em. ongelmista välttyttäisiin.
- Lekokadulle on suunnitelmassa jo olemassa liittymä koulun tontille.
- Junamiehentien tuleva kääntymisalue on rakennettava riittävän väljäksi ja liikennettä haittaava pitkäaikaispysäköinti poistettava tiealueelta."

Vastine muistutuksen kohtaan 1:

Muistutuksen kohdassa 1 kerrottu olemassa oleva Junamiehentien ja Haanmäentien liittymäalue on nähtävillä olleen katusuunnitelman ulkopuolella olevaa aluetta. Muistutuksessa esitetty

Haanmäentien siirtäminen lähemmäksi koulurakennusta on otettu huomioon hyväksyttävässä katusuunnitelmassa siten, että Haanmäentien liittymää Lekokadulle on siirretty noin 10 metriä lähemmäs koulurakennusta. Liittymää ei voi siirtää enempää koulurakennusta kohti, koska voimassa olevassa Haanmäen asemakaavassa koulurakennuksen ja katualueen välissä merkintänä on "VL" eli lähivirkistysalue. Tällä noin 10 metrin siirrolla mahdollistetaan myöhemmin Junamiehentien ja Haanmäentien risteyskulkuyhteyden parantaminen. Junamiehentien ja Haanmäentien liittymäalueen parantamiseen palataan, kun alueen maankäyttöasiat ovat selvinneet.

Muistutuksen kohta 4:

"Liittymäristeys Lekokatu-Köyliöntie

- Liittymän toteutus tulee rakentaa niin, ettei väistävä liikenne ajaudu Kiinteistö Oy Kiertokulun tontille -438-1-87.

Vastine muistutuksen kohtaan 4:

Vastaantulevan liikenteen ei tarvitse väistää kiinteistön 1:87 puolelle. Suomessa käytössä olevien pisimpien HCT ajoneuvojen (pituus 34,4m) ajaessa risteyksestä jää kiinteistön rajaan tilaa n. 2,6m. Vastaantuleva liikenne voi tällöin joutua hidastamaan vauhtiaan.

Lisätietoja antaa	Katu- ja puistomestari Ilkka Välke, puh. 040 488 6195
Esittelijä	Tekninen johtaja Markus Virtanen
Päätösehdotus	Tekninen- ja ympäristölautakunta hyväksyy liitteenä olevat katusuunnitelmat, joissa on nähtävillä olleisiin suunnitelmiin nähden muutettu Haanmäentien liittymää Lekokadulle noin 10 metriä länteen päin.
Päätös	Lautakunta hyväksyi päätösehdotuksen yksimielisesti.

Pöytäkirjan tarkastajien nimilöydöt

Edellinen asia | Seuraava asia

 Muutoksenhakuohje  Kokousasia PDF-muodossa

© Innofactor Plc

Lekokadun katusuunnitelmien hyväksyminen

Tytk 25.01.2022 § 10
14/10.03.02.02.00/2022

TYLK 21.12.2021 § 44

Kaupunginvaltuusto on käsitellyt vuoden 2022 talousarvioesityksen kokouksessaan 13.12.2021. Taloussuunnitelman mukaan Lekokadun rakentamiseen on vuodelle 2022 varattu 250 000 euroa ja vuodelle 2023 50 000 euroa.

Lekokatu sijoittuu Haanmäentien ja Köyliöntien välille uuteen paikkaan ja se korvaa nykyisen Lekokadun. Katusuunnitelmat ovat nyt valmistuneet ja ne on laatinut Sitowise Oy.

Kaupungin hallintosäännön 38 §:n mukaan katusuunnitelmat hyväksyy tekninen- ja ympäristölautakunta.

Maankäyttö- ja rakennusasetuksen 43 §:n mukaan suunnitelmat on asetettava julkisesti nähtäville vähintään 14 päivän ajaksi. Nähtävänäoloaikana on asianosaisilla oikeus jättää muistutus suunnitelmista.

Lisätietoja antaa katu- ja puistomestari Ilkka Välke, puh. 040 488 6195

Vs. teknisen johtajan päätösehdotus

Tekninen- ja ympäristölautakunta hyväksyy Lekokadun katusuunnitelmat ja asettaa ne maankäyttö- ja rakennusasetuksen 43 §:n mukaisesti julkisesti nähtäville.

Päätös

Lautakunta hyväksyi päätösehdotuksen yksimielisesti.

Suunnitelmat ovat olleet nähtävillä 30.12.2021 – 13.1.2022 välisen ajan. Määräaikaan mennessä saapui yksi muistutus.

Muistutuksen kohdat 2 ja 3 eivät koske nähtävillä ollutta katusuunnitelmaa.

Muistutuksen kohta 1:

"Kulkuyhteydet Junamiehentieltä Haanmäentielle ja Lekokadulle

- Kun nykyinen yhteys Köyliöntielle katkaistaan, tilalle on järjestettävä esteetön ja sujuva kulkuyhteys.

- Suunniteltu liittymäratkaisu Junamiehentieltä Haanmäentielle-Lekokadulle ei täytä edellä esitettyä vaatimusta.

- Kääntymiskulma yli 120 astetta ja korkeusero n. 1,5 m ei mahdollista joustavaa kulkua varsinkaan talvien liukkailla.

- Ehdotamme tien siirtämistä lähemmäksi koulurakennusta, tällöin em. ongelmista vältyttäisiin.

- Lekokadulle on suunnitelmassa jo olemassa liittymä koulun tontille.

- Junamiehentien tuleva kääntymisalue on rakennettava riittävän väljäksi ja liikennettä haittaava pitkäaikaispysäköinti poistettava tiealueelta."

Vastine muistutuksen kohtaan 1:

Muistutuksen kohdassa 1 kerrottu olemassa oleva Junamiehentien ja Haanmäentien liittymäalue on nähtävillä olleen katusuunnitelman ulkopuolella

olevaa aluetta. Muistutuksessa esitetty Haanmäentien siirtäminen lähemmäksi koulurakennusta on otettu huomioon hyväksyttävässä katusuunnitelmassa siten, että Haanmäentien liittymää Lekokadulle on siirretty noin 10 metriä lähemmäs koulurakennusta. Liittymää ei voi siirtää enempää koulurakennusta kohden, koska voimassa olevassa Haanmäen asemakaavassa koulurakennuksen ja katualueen välissä merkintänä on "VL" eli lähivirkistysalue. Tällä noin 10 metrin siirrolla mahdollistetaan myöhemmin Junamiehentien ja Haanmäentien risteyksen kulkuyhteyden parantaminen. Junamiehentien ja Haanmäentien liittymäalueen parantamiseen palataan, kun alueen maankäyttöasiat ovat selvinneet.

Muistutuksen kohta 4:

"Liittymäristeys Lekokatu-Köyliöntie

- Liittymän toteutus tulee rakentaa niin, ettei väistävä liikenne ajaudu Kiinteistö Oy Kiertokulun tontille -438-1-87.

Vastine muistutuksen kohtaan 4:


Vastaantulevan liikenteen ei tarvitse väistää kiinteistön 1:87 puolelle. Suomessa käytössä olevien pisimpien HCT ajoneuvojen (pituus 34,4m) ajaessa risteyksestä jää kiinteistön rajaan tilaa n. 2,6m. Vastaantuleva liikenne voi tällöin joutua hidastamaan vauhtiaan.

Lisätietoja antaa	Katu- ja puistomestari Ilkka Välke, puh. 040 488 6195
Esittelijä	Tekninen johtaja Markus Virtanen
Päätösehdotus	Tekninen- ja ympäristölautakunta hyväksyy liitteenä olevat katusuunnitelmat, joissa on nähtävillä olleisiin suunnitelmiin nähden muutettu Haanmäentien liittymää Lekokadulle noin 10 metriä länteen päin.
Päätös	Lautakunta hyväksyi päätösehdotuksen yksimielisesti.
Jakelu	

Valonen Lea ja Pentti

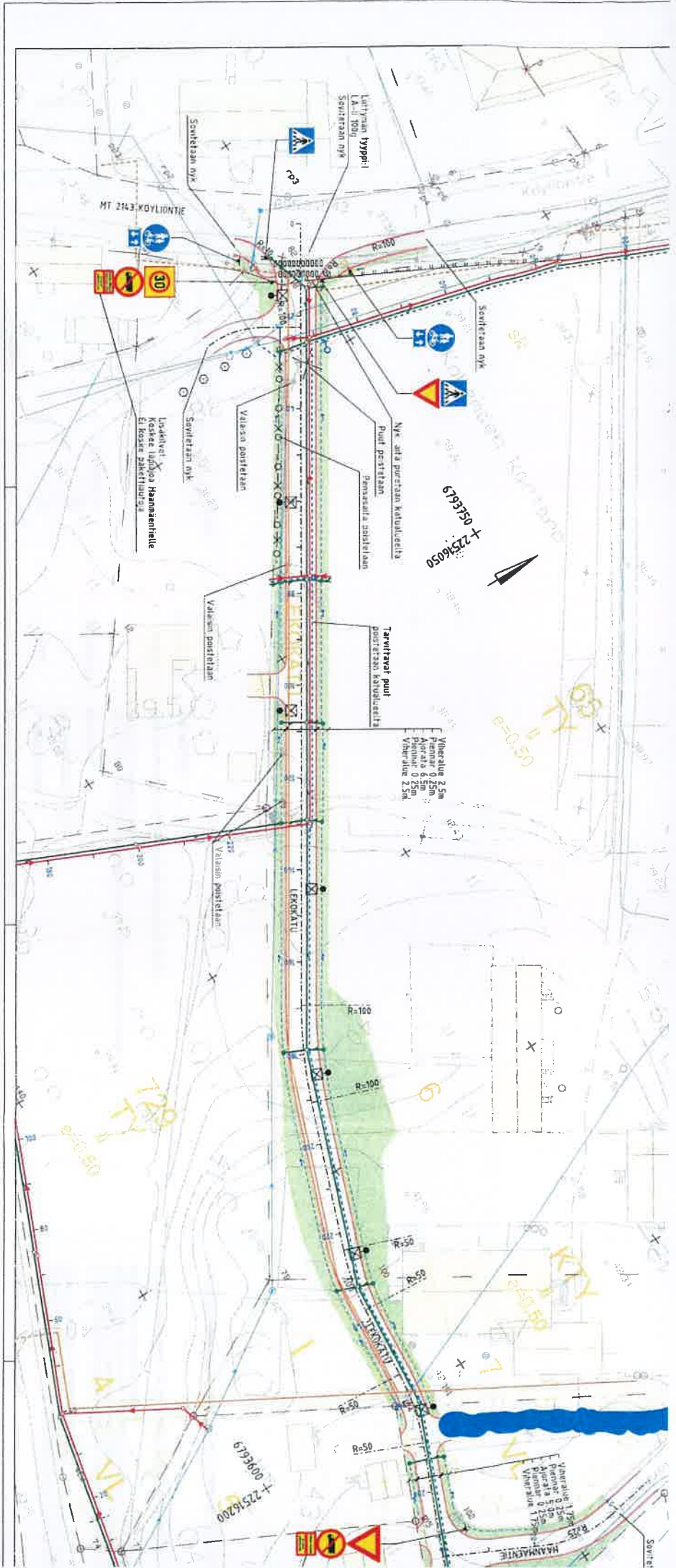
Asianmukaisesti allekirjoitetusta ja tarkastetusta pöytäkirjasta otteen oikeaksi todistaa

Kokemäki 27.01.2022


Armi Valli
pöytäkirjanpitäjä

Pöytäkirjan julkaisu yleisessä tietoverkossa 27.1.2022

Lähetetty asianosaiselle postitse/sähköpostitse 27.1.2022



Valtatie 17
 Puolust. 0.25m
 Puolust. 0.25m
 Valtatie 2.5m

Valtatie 2.5m
 Puolust. 0.25m
 Puolust. 0.25m
 Valtatie 2.5m

6793619
 + 22516050

6793600
 + 22516200

170
 R=0.50

170
 R=0.50

Liittymä tyyppi 1
 A-11, 100y
 Saviteuran oyk

Saviteuran oyk

Liittymä tyyppi 1
 Korken Linnon Haanpöytä
 Et. kosen rakentamassa

Saviteuran oyk

Tarvitsevat puoli
 puostetaan katualueelta

Välisä puistetaan

Välisä puistetaan

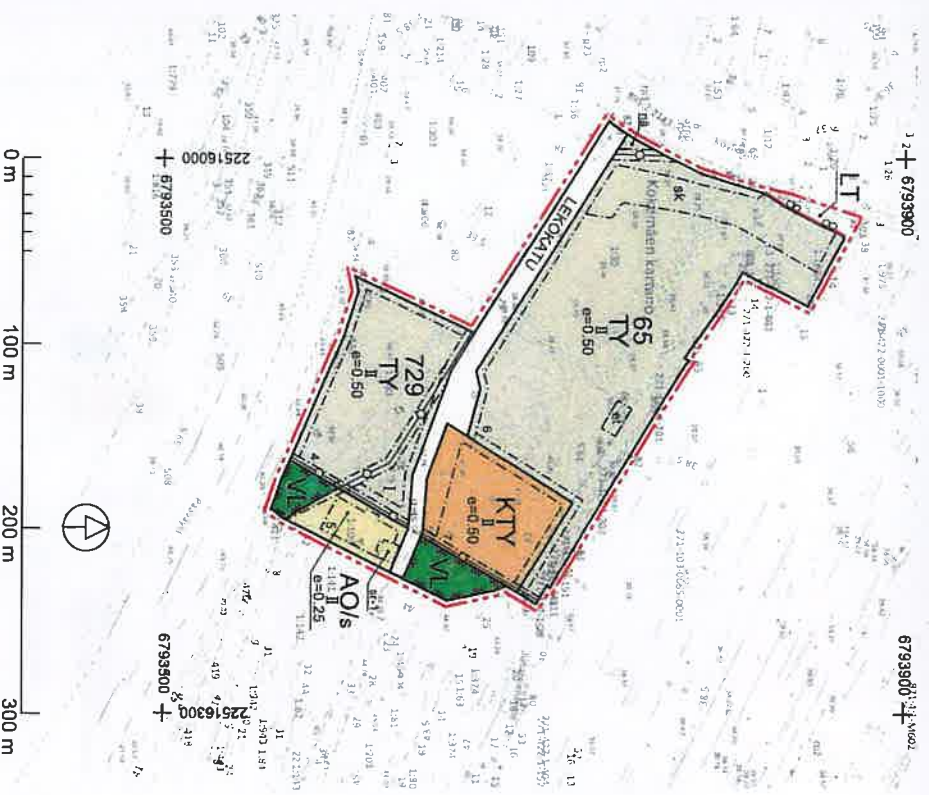
Nye silta puretaan
 kalualueelta
 Puoli puistetaan
 jemmankäyttäjien

Saviteuran oyk

Saviteuran oyk

MT 214:KOKYLIONITIE

Saviteuran oyk
 HAANKENTIE



11.2.2020 1:2000

Asemakaavan muutos koskee:
Kortteleita 65 ja 729 (osa) sekä liikenne- ja katualueita.

Asemakaavan muutoksella muodostuu:
Korttelit 65 (osa), korttelit 729 (osa) sekä virkistys- ja katualueita.

Asemakaavamerkinnot ja -määräykset:

- AO/s**
Eri- ja kaksikerroksinen korttelialue.
Alue, jolla ympäristö säilytetään.
- KTY**
Toimittarakennusten korttelialue
- TY**
Teollisuusrakennusten korttelialue, jolla ympäristöä säätää toiminnan laadulle erityisiä vaatimuksia.
- VL**
Lähivirkeäalue.
- VL**
Yleisen tien alue.
- LT**
3 metriä kaave-alueen rajan ulkopuolella oleva viilva.
- Kortteihin, kortteihin osaan ja alueen rajalle.
- Osa-alueen raja.
- Ohjeellinen alueen tai osa-alueen raja.
- 65**
Korttelin numero.
- 4**
Ohjeellisen tontin numero.
- LEKOKATU**
Kadun nimi.
- I**
Roolinumeron numero osoittaa rakennuksen, rakennuksen tai sen osan suurimman sallitun kerrosluvun.
- e=0,50**
Tehokkuusluku ei kerrosluvun suhteeseen tontin pintalaan.
- []**
Rakennusala.

Kaupunkikuvailualueen tulee olla sellaista, että sen asemakaavalla kehitettävien korttelien ja korttelialueiden rakennusmuutokset eivät vaikuta merkittävästi kaupunkikuvailualueen rakennusmuutosten toteutumiseen tai sen osaan.

Katu

Yleisen tien näkemyksen alueeksi varattu alueen osa.

Johdon väen varattu alueen osa.

Yleisiä määräyksiä:
Rakennukset tulee sijoittaa mittakaava-alueen ja värttyksellään rakennettuna ympäristöön.
Asemakaava-alueelle ei saa suorittaa toimintaa, joka aiheuttaa lämpöä, ääntä tai yli 55 db(A:n melutasoa tai muita siihen verrattavia haittoja ympäristölle alueen ulkopuolella.
TY-kortilla hiukkaspölyä voidaan suorittaa vain sisätiloissa on käytettävä BAT-tekniikalla varustettua ilmanpuhdistusta. K tai muuolmaan polttoaineita kappaleet voidaan hiukkaspölyä suljetussa suojarakennelmassa.
Tämän asemakaavan alueelle laaditaan erillinen korttelijaako.

Pohjekartta täyttää maankäyttö- ja rakennuslain 54a §:n vaati

Kokemäen kaupunki

Tekninen toimisto

PL 27

Tulkkilantie 2

32801 KOKEMÄKI

MUISTUTUS LEKOKADUN KATUSUUNNITELMASTA.

1. Kulkuyhteydet Junamiehentieltä Haanmäentielle ja Lekokadulle

- Kun nykyinen yhteys Köyliöntielle katkaistaan tilalle on järjestettävä esteetön ja sujuva kulkuyhteys.
- Suunniteltu liittymäratkaisu Junamiehentieltä Haanmäentielle - Lekokadulle ei täytä edellä esitettyä vaatimusta.
- Kääntymiskulma yli 120 astetta ja korkeusero n. 1,5 m ei mahdollista joustavaa kulkua varsinkaan talvien liukkailla.
- Ehdotamme tien siirtämistä lähemmäksi koulurakennusta, tällöin em. ongelmista vältyttäisiin.
- Lekokadulle on suunnitelmassa jo olemassa liittymä koulun tontille.
- Junamiehentien tuleva kääntymisalue on rakennettava riittävän väljäksi ja liikennettä haittaava pitkäaikaispysäköinti poistettava tiealueelta.

2. Nykyinen tieyhteys Junamiehentieltä Haanmäentielle

- Kulkuyhteyden (Lastaustie) oikeudellinen asema tontilla 1-465 Tiensuu on tarkistettava
- Rekisteriotteen perusteella kyseisellä tiealueella ei ole rasite- eikä käyttöoikeutta tontilla 1-465 Tiensuu.
- Mikäli kyseistä tieoikeutta ei saada vahvistettua, se tulee vaikeuttamaan Junamiehentien käyttäjien tilannetta. Mukaan lukien kiinteistöjämme 1-1013 Junavalo, 1-397 Sahala ja 1-641 Lisälehtonen
- Edellä esitetty lisää tarvetta Junamiehentien liikenteen sujuvuuden suunnitteluun

3. Liittymävaraus Pelto-Pirjolan "puistoalueelle"

- Kyseiselle hoitamattomalle virkistysalueelle tulee varata kulkuyhteys alueen asukkaita ja muita käyttäjiä sekä huoltotöitä varten.
- Nykyistä kulkuyhteysvarausta Haanmäentieltä ei ole koskaan rakennettu

4. Liittymäristeys Lekokatu- Köyliöntie

- Liittymän toteutus tulee rakentaa niin, ettei väistävä liikenne ajaudu Kiinteistö Oy Kiertokulun tontille -438-1-87

Uuden Lekokadun ja Haanmäenalueen käyttäjät:

- Kiinteistö Oy Kiertokulku Köyliöntie 43
- Kiinteistö Oy S-Valonen Haanmäentie 3
- Sähkö-Valonen Ky Haanmäentie 2 ja 3
- Sähkö-Valonen Ky kiinteistö Juna valo 1-1013 Junamiehentiellä

Edellisten edustajat Kokemäellä 11.01.2022

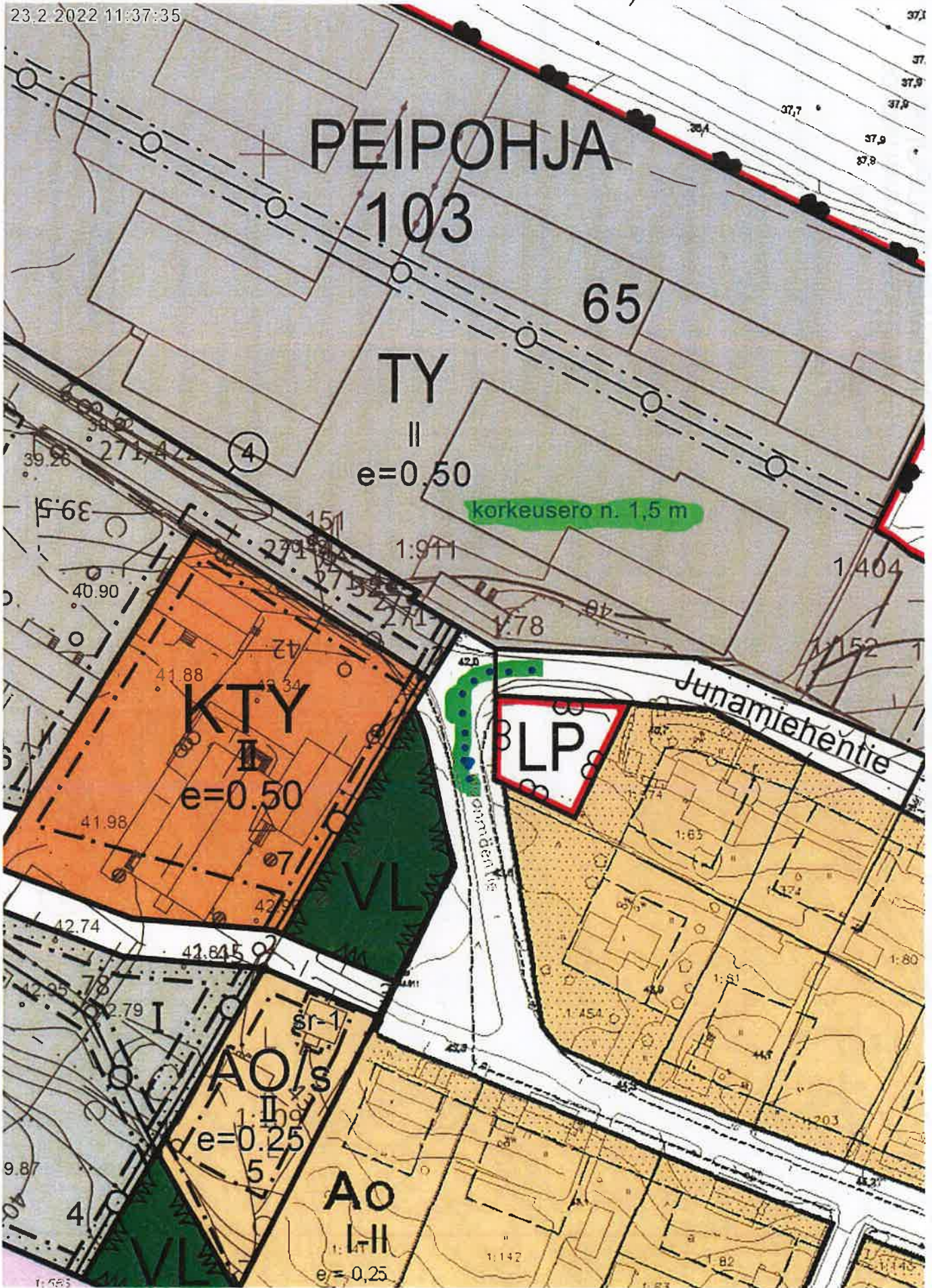


Pentti Valonen



Lea Valonen

23.2.2022 11:37:35



20 m

1:1 000

KOKEMÄEN KAUPUNKI HAANMÄEN ASEMAKAAVAN MUUTOS

11.2.2020 1:2000

Asemakaavan muutos koskee:

Kortteleita 65 ja 729 (osia) sekä liikenne- ja katualueita.

Asemakaavan muutoksella muodostuu:

Kortteli 65 (osa), kortteli 729 (osa) sekä virkistys- ja katualueita.

Asemakaavamerkinnot ja -määräykset:

Erillispientalojen korttelialue.

Alue, jolla ympäristö säilytetään.

Toimitilarakennusten korttelialue

Teollisuusrakennusten korttelialue, jolla ympäristö asettaa toiminnan laadulle erityisiä vaatimuksia.

Lähivirkistysalue.

Yleisen tien alue.

3 metriä kaava-alueen rajan ulkopuolella oleva viiva.

Korttelin, korttelin osan ja alueen raja.

Osa-alueen raja.

Ohjeellinen alueen tai osa-alueen raja.

Korttelin numero.

Ohjeellisen tontin numero.

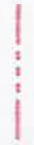
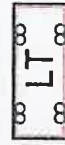
Kadun nimi.

Roomalainen numero osoittaa rakennusten, rakennuksen tai sen osan suurimman sallitun kerrosluvun.

Tehokkuusluku eli kerrosalan suhde tontin pinta-alaan.

Rakennusala:

liite 4.1



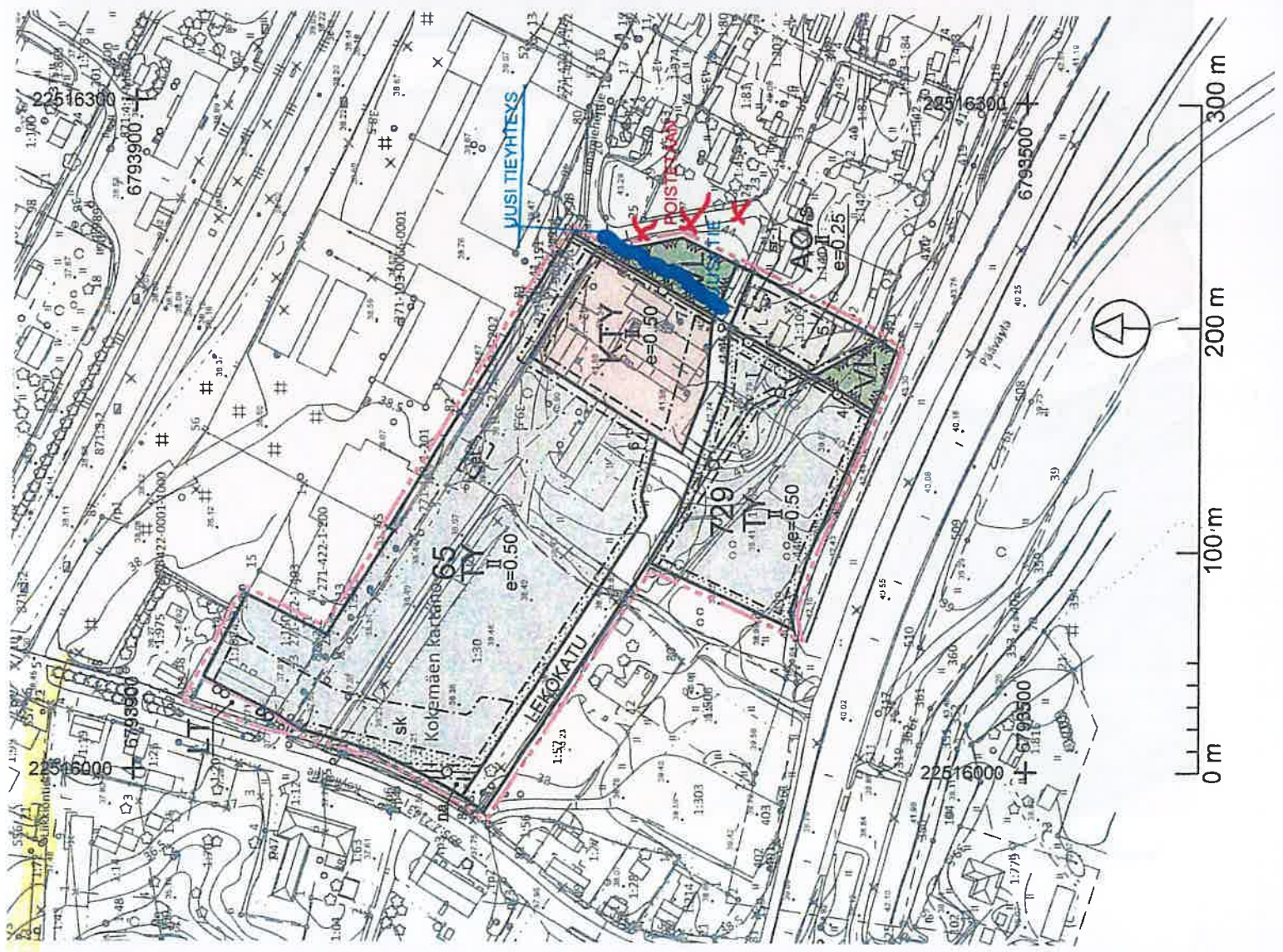
65

4

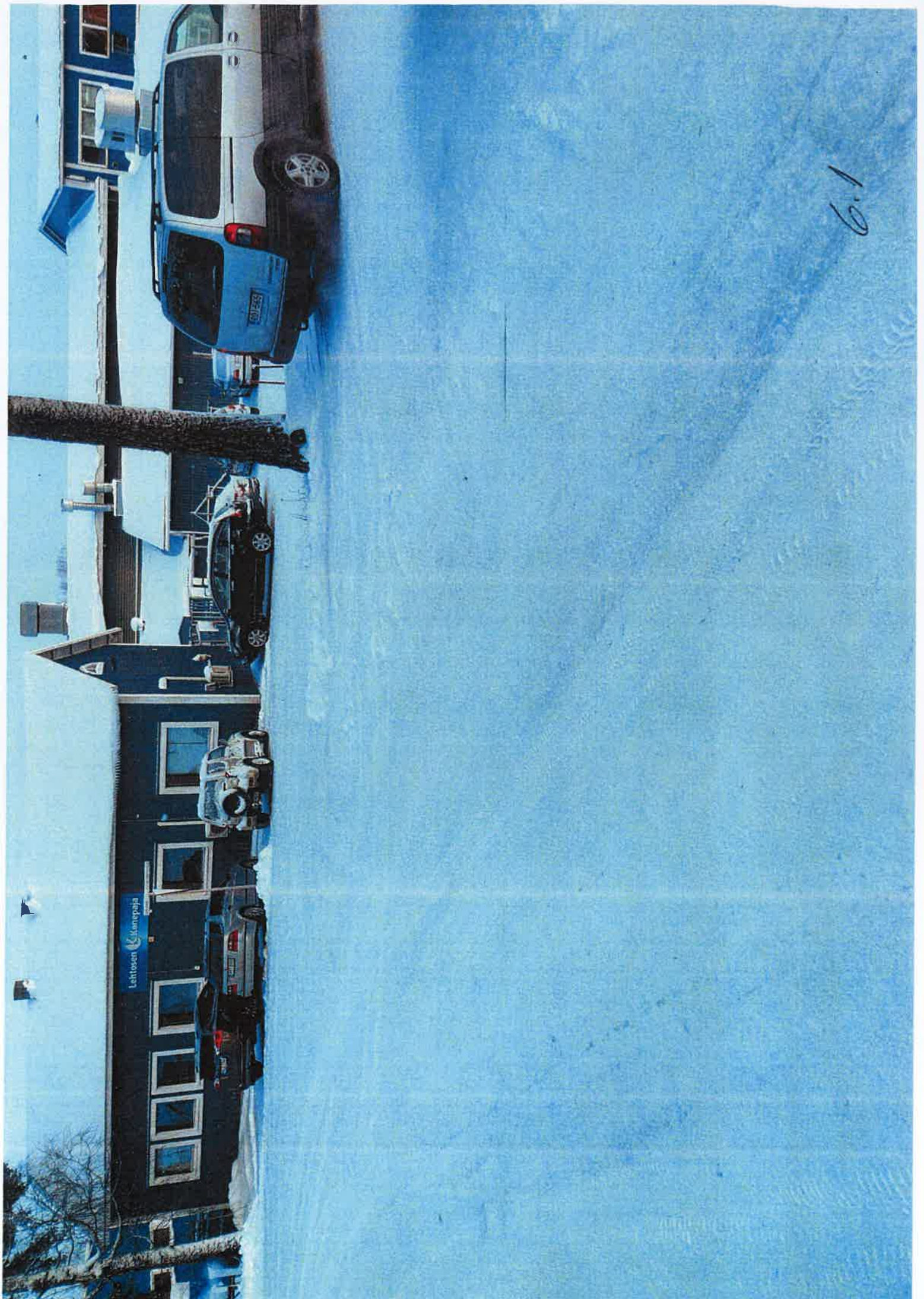
LEKOKATU

II

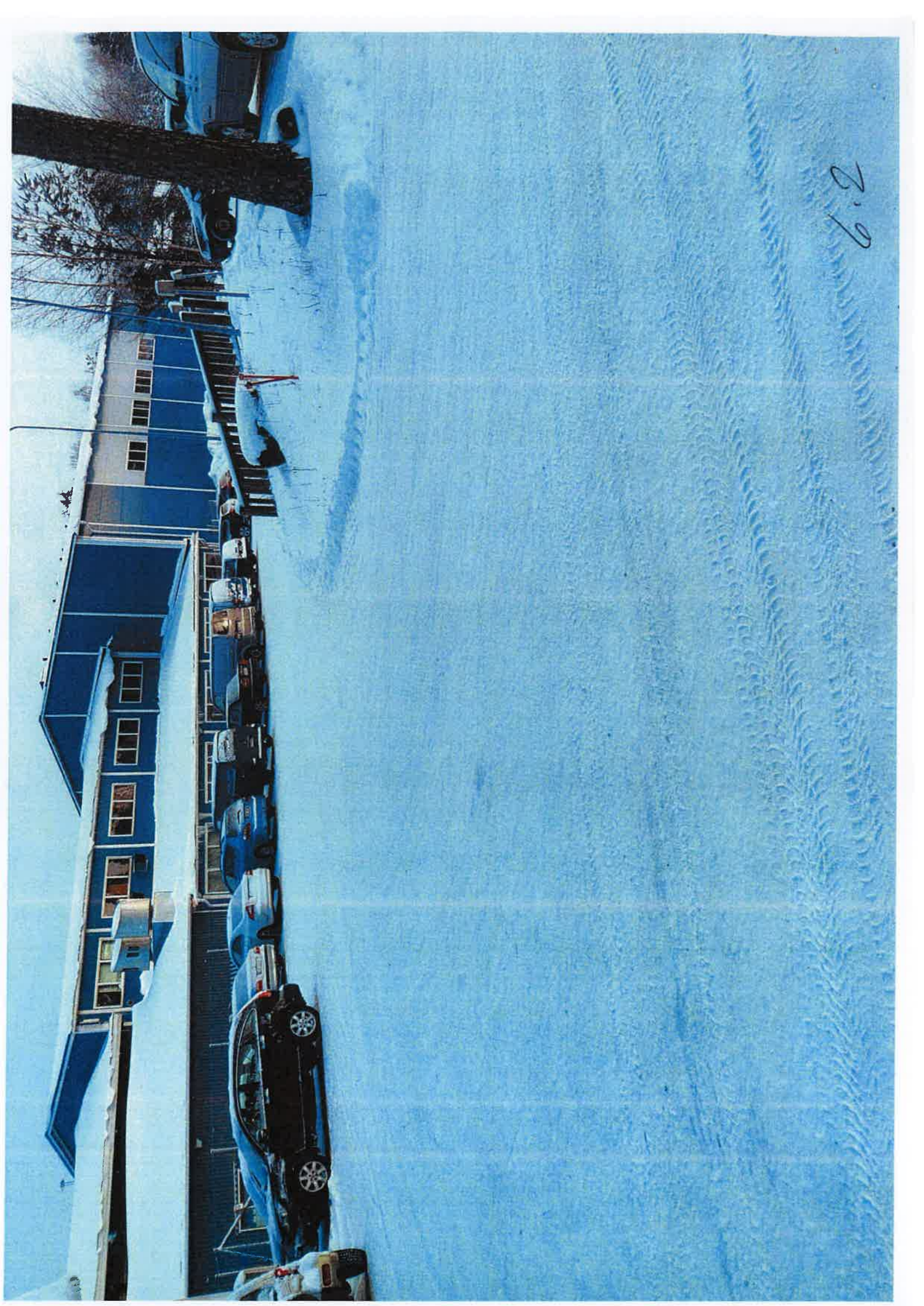
e=0.50



1.9



2.9



6.3



6.4

