

Kokemäen kaupunginhallitus  
PL 27,  
32801 Kokemäki

Myrsky Energia Oy ("Myrsky")  
Pieni Roobertinkatu 13 B 26  
00130 Helsinki  
y-tunnus: 3145261-6

## **Myrsky Energia Oy**

### **Esitys tuulivoimaosayleiskaavan laatimiseksi Kokemäen Takajärven alueelle**

Myrsky Energia on tehnyt alustavia selvityksiä Kokemäen Takajärven alueelle tuulivoimapuiston toteuttamiseksi. Alue on tuulisuudeltaan hyvä ja alustavien ympäristöselvityksien myötä ei ole noussut esille tuulivoimatuotantoa rajoittavia tekijöitä.

Alustava hankealueen rajaus on esitetty liitteessä 1. Hankealueelle on alustavissa mallinuksissa sijoitettu 13 tuulivoimalaa. Mallinuksissa huomioidaan voimaloiden vaikutus toisiinsa, olemassa oleva tieverkosto, lähimpänä voimalapaikkoja sijaitsevat vakituisen ja loma-asumisen kiinteistöt. Melusta ja välkkeestä annetut ohjearvot alittuvat kaikilla vakituisesti asutuilla kiinteistöillä sekä loma-asuntokiinteistöillä. Alustavilta voimalapaikoilta on lähimpään vakituisen asutukseen ja loma-asutukseen matkaa noin 1,5 km (Liite 2.).

Valmistuneiden selvityksien perusteella Myrsky esittää Kokemäen kaupungille maksimissaan noin 13 tuulivoimayksikön rakentamista Takajärven alueelle (Liite 1). Tuulivoimalat tullevat olemaan teholtaan 6–10 MW. Tuulivoimapuiston kokonaisteho tulee näin ollen olemaan noin 130 MW. Takajärven alueella suurin sallittu korkeus merenpinnasta on Fintrafficin korkeusrajoitustietojen mukaan 279 metriä, mikä rajaa voimaloiden pyyhkäisykorkeutta. Voimalakorkeuden koroittamiseen pyritään saamaan poikkeusluvut, jotta pyyhkäisykorkeutta saataisiin nostettua 300 metriin. Kolmentoista voimalan kokonaisuuteen sovelletaan YVA-lain mukaista ympäristövaikutusten arviointimenettelyä. Alueella on voimassa Satakunnan maakuntakaava. Suunnittelualue on esitetty suhteessa maakuntakaavaan liitteessä 3. Takajärven alueella ei ole Satakunnan maakuntakaavassa tuulivoima-aluemerkintää. Takajärven alueella ei ole voimassa yleis- tai asema-kaavoja.

Alustavan sijoittelun mukaan suurin osa voimalapaikoista sijoittuu yksityisten maanomistajien maille. Myrsky on solminut voimalapaikkakiinteistöjen omistajien kanssa maanvuokrasopimuksia, noin 50 % sopimuksista on tehty.

Voimalateiden osalta pyritään mahdollisuuksien mukaan hyödyntämään olemassa olevaa tietä. Tuulivoimapuiston sisäiset maakaapelit pyritään sijoittamaan olevan ja rakennettavan tietön yhteyteen. Tiekuntien ja maanomistajien kanssa tullaan tekemään sopimukset teiden käytöstä ja vahvennuksesta, uusien teiden rakentamisesta sekä maakaapelireiteistä sitten, kun lopulliset voimalapaikat tarkentuvat hankkeen edetessä.

Yhtiön tavoitteena on, että tuulivoimalat saataisiin tuotantoon vuoden 2027 aikana.

Tuulivoima-alueella tuotettu sähköenergia tultaneen syöttämään kantaverkkoon Harjavalta-Melo 110 kV -johtoon johdonvarsiliitännällä. Sähkönsiirtoreitti sekä sähköaseman/-asemien sijoittuminen tullaan selvittämään kaavamenettelyn yhteydessä. Tuulivoimapuiston sisäinen sähkönsiirto toteutetaan kokonaisuudessaan maakaapeleilla.

Myrsky on keskustellut hankkeesta Kokemäen virkamiesjohdon ja maanomistajien kanssa seuraavasti

- 28.3.2022 virkamiesjohto Teams kokouksessa
- 3.5.2022 infotilaisuus hankealueen maanomistajille
- 23.5.2022 Sopimuksen esittelytilaisuus hankealueen maanomistajille

Myrsky hankkeesta vastaavana esittää Kokemäen Takajärven tuulivoimapuiston osayleiskaava-asiassa seuraavaa:

- Esitämme, että Kokemäen kaupunki käynnistää Takajärven alueelle tuulivoimaosayleiskaavan laatimisen, maankäyttö- ja rakennuslain 134/2011 §77a noudattaen. Myrskyllä on valmius aloittaa hankkeen edistäminen kaavoitusaloitteen ja kaavoitussopimuksen tultua hyväksytyiksi.
- Esitämme liitteen 1 mukaista kaavarajausta, joka käsittää kaikki tuulivoimalapaikat, rakennettavan ja parannettavan tiestön, tarvittaessa tuulivoimapuiston sähköaseman paikan sekä tarvittavat voimajohto- ja kaapelointireitit kaava-alueella.
- Esitämme, että Myrsky kilpailuttaa kaavaa ja ympäristövaikutusten arviointia (YVA) laativan konsultin kaavoitusaloitteen tultua hyväksytyiksi.
- Esitämme, että Myrsky vastaa kaavan laadinnan ja ympäristövaikutusten arvioinnin konsulttikustannuksista ja kuulutus- yms. kuluista. Kokemäen kaupunki vastaa omista hallinnollisista kustannuksistaan.
- Kaavan laatimisaikataulun osalta esitämme, että osallistumis- ja arviointisuunnitelma asetettaisiin nähtäville syksyllä 2022, kaavaluonnos asetettaisiin nähtäville loppuvuodesta 2023 ja kaavan ehdotusvaiheen nähtävillä olo olisi keväällä 2024 aikana. Tällöin kunnanhallituksen ja -valtuuston hyväksymiskokoukset olisivat mahdollisesti kesällä 2024. Aikataulu tulee täsmentymään hankkeen käynnistyessä.
- Esitämme myös, että Myrsky ja Kokemäen kaupunki laativat kaavoitussopimuksen, kun päätös kaavoituksen käynnistämisestä on tehty.

Olemme valmiit keskustelemaan kaava-alueen rajauksesta Kokemäen kaupungin, muiden viranomaisten, kaavakonsultin ja toimijan aloituspalaverissa. Myrsky esittelee mielellään Takajärven hanketta Kokemäen kaupunginhallitukselle ja -valtuustolle.

Oulussa 10.6.2022

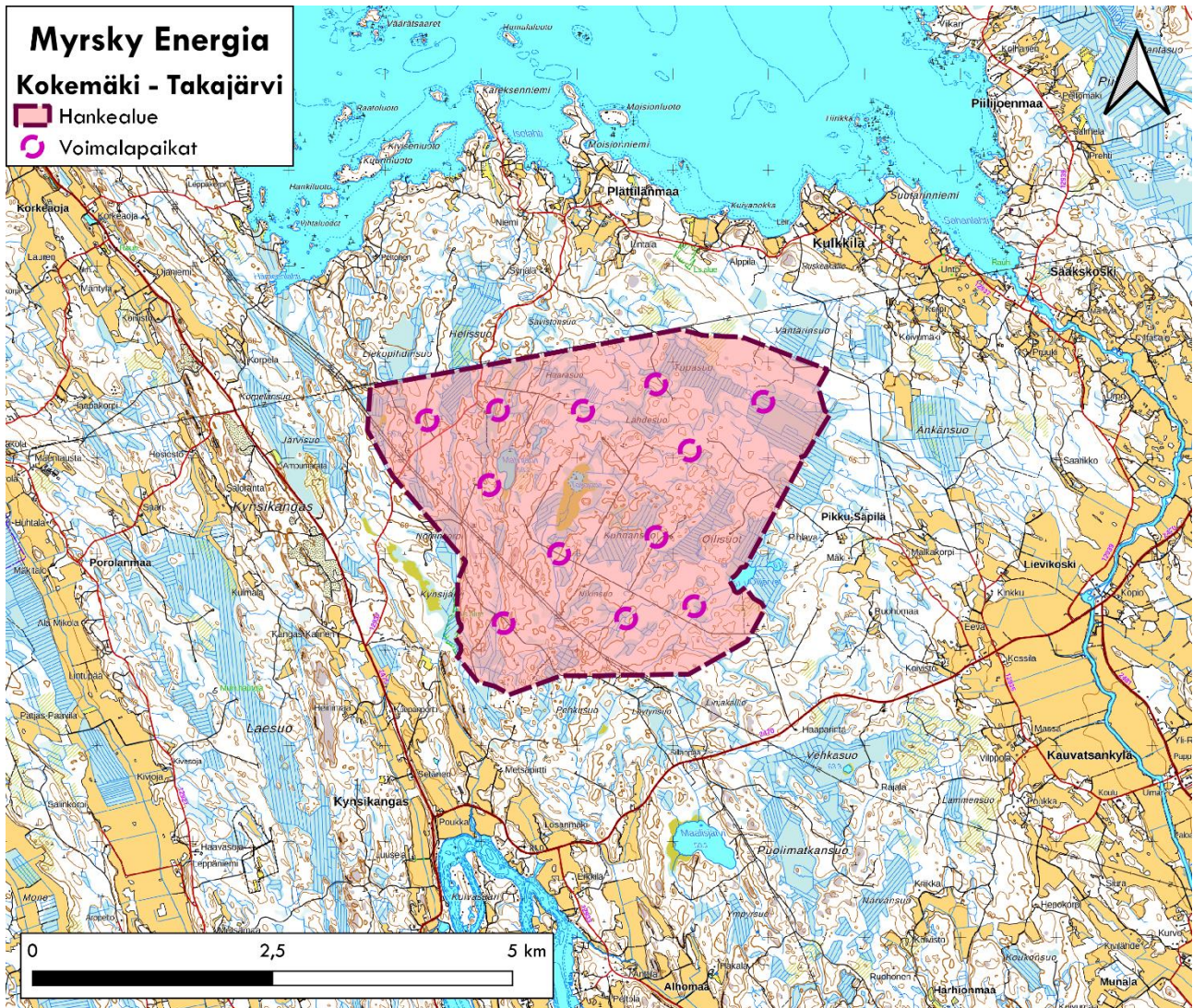
Myrsky Energia Oy,  
Hankekehityspäällikkö  
Tiia Possakka



Liite 1: Esitys osayleiskaava-alueen rajaukseksi

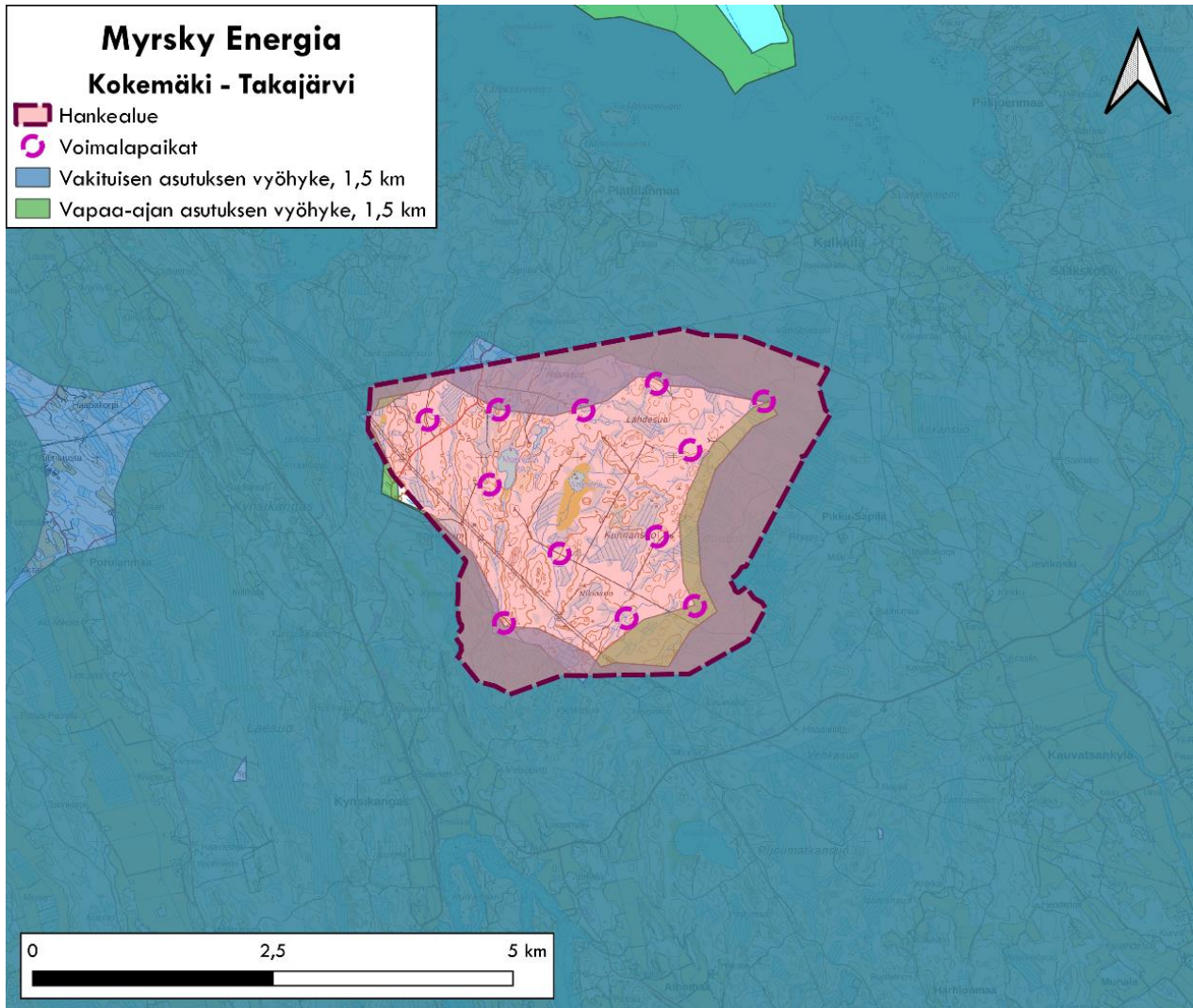
Liite 2: Karttakooste suunnittelussa huomioituista ja huomioon otettavista tekijöistä

Liite 3: Ote maakuntakaavakartasta

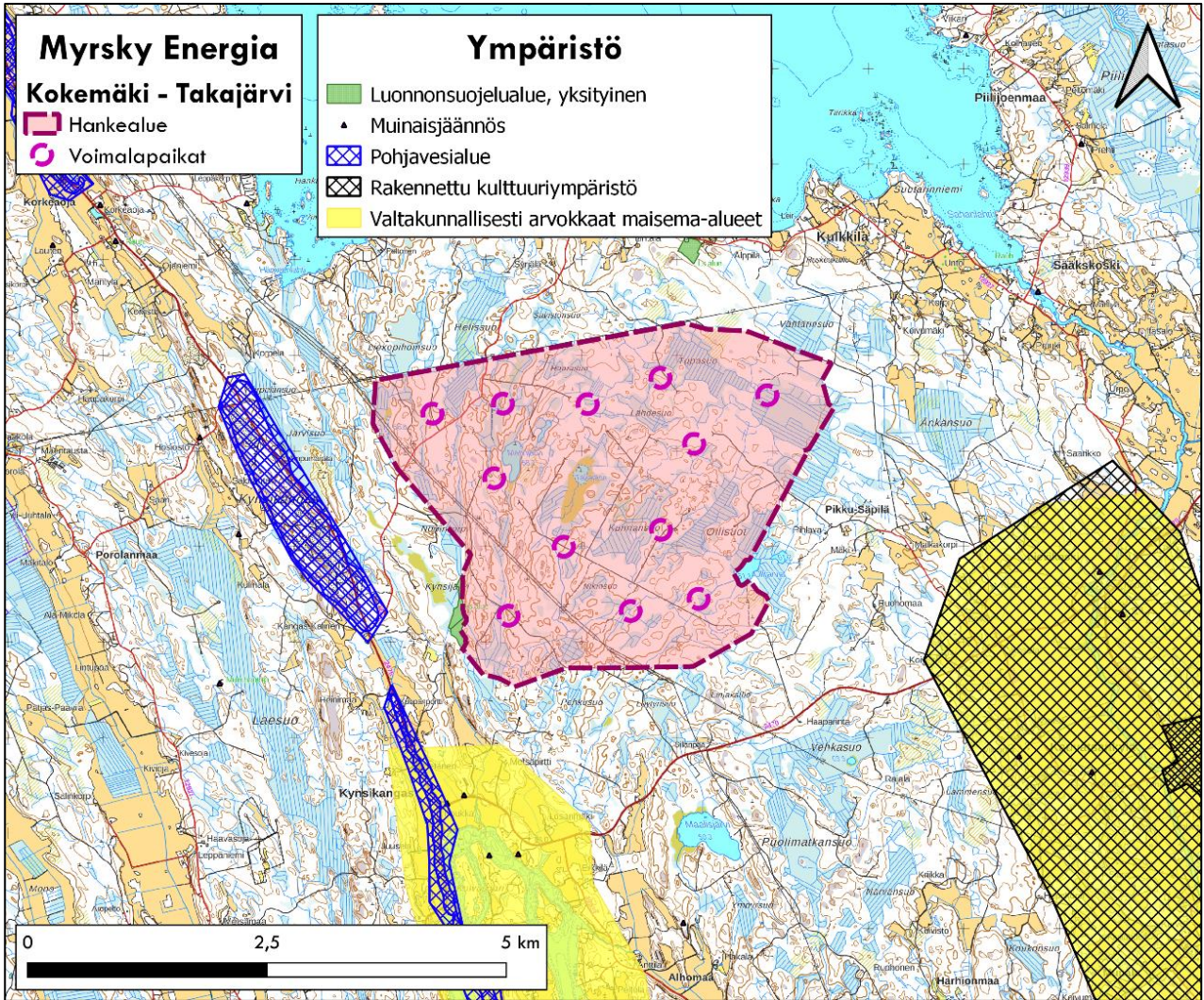


Esitys Kokemäen Takajärven tuulivoimaosayleiskaava-alueen rajaukseksi.

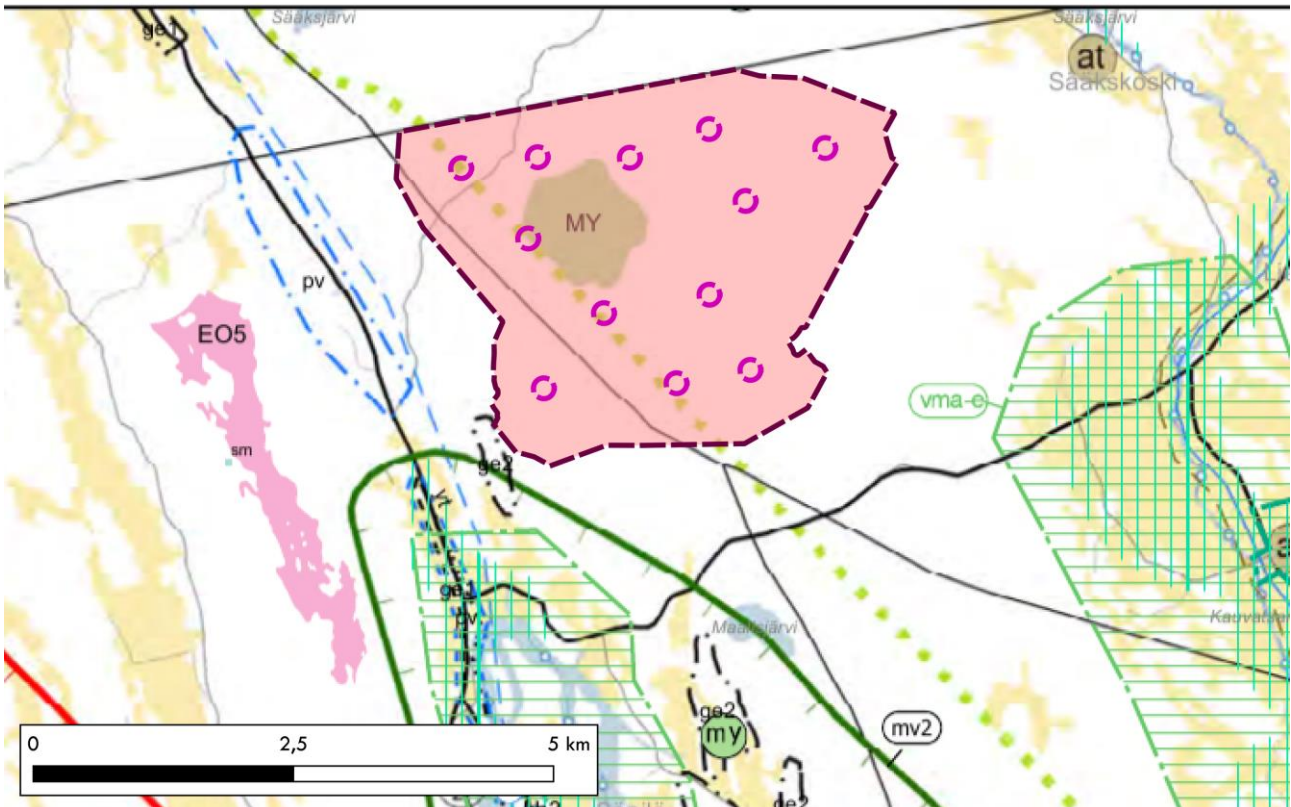
Liite 2: Kooste Kokemäen Takajärven tuulivoimapuiston suunnittelussa huomioon otetuista ja otettavista tekijöistä



*Alustavilta voimalapaikoilta on lähimpiin vakituisen- ja loma-asumisen kiinteistöille noin 1,5 kilometrin etäisyys.*



Plättilänmaan yksityinen luonnonsuojelualue sijaitsee hankealueen rajasta noin 600 metriä pohjoiseen. Hankealueeseen rajautuen sijaitsee kaakkoispuolella kaksi yksityistä luonnonsuojelualueutta; Järviuuselan ja Liisalan luonnonsuojelualueet. Lähimmät pohjavesialueet ovat kartassa näkyvät Kynsikankaan alue 800 metriä hankealueen rajasta ja Kakkulaisen alue noin 1,5 km hankealueen rajasta. Kokemäenjokilaakson valtakunnallisesti arvokkaat maisema-alueet ja rakennettu kulttuuriympäristö ovat kokonaisuuksia, jotka on huomioitava hankkeen suunnittelussa.



Ote Satakunnan maakuntakaavasta, johon on sijoitettu Takajärven hankealue alustavine voimalapaikkoineen. Suunnittelualueen maankäyttö ei ole ristiriidassa maakuntakaavan määräysten suhteen.

Hankealueen keskellä on MY alue (Maa- ja metsätalousvaltainen alue, jolla on erityisiä ympäristöarvoja), Matinjärvi ja Kolmikoura nimisten järvien ympäristössä. Alueelle ei ole sijoitettu voimaloita.

Aluetta halkoo vaalean vihreä katkoviiva; Ulkoreitin yhteystarve. Maankäytön suunnittelulla on turvattu ulkoilureitin toteuttamismahdollisuus. Ulkoreitti on mahdollista toteuttaa tuulivoimapuiston läpi.

Kokemäenjokilaakson kulttuurimaisemat sekä matkailun kehittämisvyöhyke (mv-2) ovat kokonaisuuksia, jotka on huomioitava hankkeen suunnittelussa. vma-e merkinnällä osoitettu alue on vaihemaakuntakaavassa 2 osoitettu ja myöhemmin päätetty valtakunnallisesti merkittäväksi maisema-alueeksi.

Satakunnan vaihemaakuntakaava 1 on puolestaan saanut lainvoiman 6.5.2016. Kyseisessä maakuntakaavassa on osoitettu yhteensä 17 tuulivoimatuotannon aluetta. Myrskyn suunnittelema Kokemäen Takajärven alue ei ole maakuntakaavassa osoitettu tuulivoimatuotannon alueeksi.