

Kokemäen kaupunki
kokemaki@kokemaki.fi

viite: Lausuntopyyntöne 29.6. 2023

LAUSUNTO KOKEMÄEN KAUPUNGIN KOKEMÄENJOEN RANTAOSAYLEISKAAVAN MUUTOKSESTA 7 – KÄYTTÖTARKOITUKSEN MUUTOS KIINTEISTÖÄ 271-452-6-115 KOSKIEN

Kaavahanke

Suunnittelualue sijaitsee Säpilässä noin 10 kilometriä koilliseen Kokemäen keskustasta. Suunnittelualue sijaitsee Paturinkujan varrella peltoalueen reunalla metsäkaistaleella. Suunnittelualueella ei ole rantaviivaa, mutta se sijaitsee noin 50–70 metrin etäisyydellä Kokemäenjoen rannasta, ja se on näin ollen maankäyttö- ja rakennuslain tarkoittamalla ranta-alueella.

Kaavaselostuksen mukaan rantaosayleiskaavamuutoksen tavoitteena on muuttaa suunnittelualan käyttötarkoitus loma-asuntoalueesta (RA) omakotitalojen alueeksi (AO).

Kaavoitustilanne

Maakuntakaava

Ympäristöministeriö on vahvistanut 30.11.2011 Satakunnan maakuntakaavan (N:o YM1/5222/2010). Satakunnan maakuntakaava on saanut lainvoiman Korkeimman hallinto-oikeuden päätöksellä 13.3.2013.

Satakunnan maakuntakaavasta on kumottu Satakuntaliiton maakuntavaltuuston 17.5.2019 tekemällä päätöksellä taajamatoimintojen alueen (A), keskustatoimintojen alueen (C), vähittäiskaupan suuryksikköjen alueen (KM, km), palvelujen alueen (P), työpaikka-alueen (TP), valtakunnallisesti arvokkaiden maisema-alueiden (vma) sekä valtakunnallisesti ja maakunnallisesti merkittävien kulttuuriympäristöjen (kh1, kh2, kh) kaavamerkinnot ja -määräykset.

Suunnittelualue kuuluu Satakunnan maakuntakaavassa kehittämisperiaatemerkinnällä osoitetun Huittisista Poriin ja rannikolle ulottuvan kulttuurimatkailun kehittämisvyöhykkeen (mv-2, Kokemäenjokilaakson kulttuurimaisemavyöhyke) alueelle. Merkinnällä osoitetaan merkittävät kulttuuriympäristö- ja maisemamatkailun kehittämisen kohdevyöhykkeet. Vyöhykkeiden sisällä toteutettavassa alueidenkäytön suunnittelussa on kiinnitettävä erityistä huomiota matkailuelinkeinojen ja virkistyspalveluiden kehittämiseen. Suunnittelussa on otettava huomioon toteutettavien toimenpiteiden yhteensovittaminen kulttuuri-, maisema- ja luontoarvoihin sekä olemassa oleviin elinkeinoihin ja asutukseen. Matkailuun liittyviä toimintoja suunniteltaessa ja vyöhykkeen vetovoimaisuutta kehitettäessä tulee ottaa huomioon vyöhykkeen erityisominaisuudet ja niiden ominaispiirteiden säilyttäminen.

Satakunnan maakuntakaavan yleisen rantarakentamista ohjaavan suunnittelumääräyksen mukaan rantojen suunnittelussa tulee ottaa huomioon, että rakentaminen suunnitellaan ensisijaisesti sijoitettavaksi sietokyvyltään kestäville ranta-alueille, turvaten kullakin vesistöalueella riittävät yleiset virkistyskäyttö mahdollisuudet ja yhtenäisen vapaan ranta-alueen varaaminen rannan suunnittelussa. Suunnittelussa on turvattava myös maankohoamisrannikolle ominaisten luonnon kehityskulkujen alueellinen edustavuus.

Rantojen suunnittelussa tulee ottaa huomioon rakennusoikeuden, yhteiskäyttöalueiden ja yleisten alueiden tasapuolinen jakautuminen eri maanomistajille, palvelujen kohtuullinen saavutettavuus ja vesihuollon järjestäminen. Omarantaisen loma-asutuksen mitoitus tulee sijoittua välille 0-8 loma-asuntoa mitoitusrantaivakilometriä kohti. Yhteisrantaaisena loma-asutuksena mitoitus voi olla perustellusti suurempi.

Tulvasuojelua koskevan koko maakuntaa koskevan yleisen suunnittelumääräyksen mukaan alueidenkäytön suunnittelussa on otettava huomioon viranomaisten selvitysten mukaiset tulvavaara-alueet ja tulviin liittyvät riskit. Uutta rakentamista ei tule sijoittaa tulvavaara-alueille. Tästä voidaan poiketa vain, jos tarve- ja vaikutus selvityksiin perustuen osoitetaan, että tulvariskit pystytään hallitsemaan ja että rakentaminen on kestävä kehityksen mukaista. Suunniteltaessa alueelle tulville herkkiä toimintoja tulee tulvasuojelusta vastaavalle alueelliselle ympäristöviranomaiselle varata mahdollisuus lausunnon antamiseen.

Vesien suojelua koskevan yleisen suunnittelumääräyksen mukaan koko maakuntakaava-alueella on yksityiskohtaisen alueidenkäytön suunnittelun oltava alueelle kohdistuvien vesienhoito-suunnitelmien ja toimenpideohjelmien toteuttamista edistävää. Vesien suojelullisesti erityisen herkällä, kaltevilla sekä eroosio- ja tulvaherkillä vesistöjen rannoilla tulee maankäyttö- ja rakennuslain mukainen alueidenkäyttö suunnitella siten, että estetään tai vähennetään ravinteiden, kiinto-aineen ja haitallisten aineiden huuhtoutumista vesistöihin.

Kaikki Satakunnan maakuntakaavaan liittyvät asiakirjat, myös merkinnät ja määräykset ovat saatavilla Satakuntaliiton verkkosivuilla osoitteessa <http://www.satakuntaliitto.fi/maakuntakaava> .

Satakunnan vaihemaakuntakaava 1

Satakunnan vaihemaakuntakaava 1 hyväksyttiin maakuntavaltuustossa 13.12.2013 ja ympäristöministeriö vahvisti kaavan 3.12.2014. Satakunnan vaihemaakuntakaava 1 sai lainvoiman korkeimman hallinto-oikeuden päätöksellä 6.5.2016. Vaihemaakuntakaavassa 1 määritellään tuulivoiman tuotantoon parhaiten soveltuvat maakunnallisesti merkittävät alueet Satakunnassa. Vaihemaakuntakaava 1 perustuu vuonna 2011 valmistuneeseen Mannertuulialueet Satakunnassa -selvitykseen.

Satakunnan vaihemaakuntakaavan 1 merkinnät ja määräykset ovat ladattavissa verkkosivulta <https://satakunta.fi/alueiden-kaytto/voimassa-olevat-maakuntakaavat/satakunnan-vaihemaakuntakaavan-1-aineistot-ja-selvitykset/> .

Satakunnan vaihemaakuntakaava 2

Satakunnan maakuntahallitus päätti 24.11.2014 käynnistää vaihemaakuntakaavan 2 laatimisen. Satakunnan vaihemaakuntakaavassa 2 teemana on energiantuotanto; turve, bioenergia ja mahdollisesti tuulivoimatuotanto ja aurinkoenergia. Muita teemoja ovat soiden moninaiskäyttö (kasvuturve, soiden suojelu ja virkistyskäyttö), kauppa, maisema-alueet ja rakennetut kulttuuriympäristöt. Suunnittelualueeseen kuuluvat kaikki Satakunnan kunnat.

Satakuntaliiton maakuntavaltuusto hyväksyi Satakunnan vaihemaakuntakaavan 2 maankäyttö- ja rakennuslain 31 §:n mukaisesti kokouksessaan 17.5.2019 §10. Satakunnan vaihemaakuntakaava 2 on kuulutettu voimaan Satakunnan kunnissa 20.9.2019.

Suunnittelualueelle on satakunnan vaihemaakuntakaavassa 2 osoitettu **valtakunnallisesti arvokas maisema-alue ehdotus (vma-e)** ja **maakunnallisesti merkittävä kulttuuriympäristö (kh)**. Merkintöihin kohdistuvan suunnittelumääräyksen mukaan alueen yksityiskohtaisemmassa suunnittelussa on otettava huomioon alueen kokonaisuus, erityispiirteet ja ominaisluonne siten, että edistetään niihin liittyvien arvojen säilymistä ja kehittämistä mukaan lukien avoimetviljelyalueet. Kaikista aluetta tai kohdetta koskevista suunnitelmista ja hankkeista, jotka oleellisesti muuttavat vallitsevia olosuhteita, tulee museoviranomaiselle varata mahdollisuus lausunnon antamiseen. Kohteen ja siihen olennaisesti kuuluvan lähiympäristön suunnittelussa on otettava huomioon kohteen kulttuuri-, maisema-, luonto- ja ympäristöarvot sekä huolehdittava, ettei toimenpiteillä ja hankkeilla vaaranneta tai heikennetä edellä mainittujen arvojen säilymistä.

Satakunnan vaihemaakuntakaavan 2 merkinnät ja määräykset ovat ladattavissa verkkosivulta <http://www.satakuntaliitto.fi/hyvaksyminenvmk2>.

Satakunnan maakuntakaava 2050

Satakunnan maakuntakaavan 2050 laatiminen on käynnistynyt vuoden 2021 lopussa. Satakunnan maakuntakaava 2050 laaditaan kaikki maankäyttömuodot kattavana kokonaismaakuntakaavana, jolloin käsitellään alueiden käytön ja yhdyskuntarakenteen periaatteet ja kehittämisen kannalta tarpeelliset alueet koko maakunnan alueella.

Satakunnan maakuntakaavan 2050 laadintaa voi seurata Satakuntaliiton verkkosivuilla <https://satakunta.fi/alueiden-kaytto/vireilla-olevat-maakuntakaavat/>.

Yleiskaava

Suunnittelualueella on voimassa oikeusvaikutteinen Kokemäenjoen rantaosayleiskaava, joka on tullut voimaan 15.3.2010. Suunnittelualue on rantaosayleiskaavassa osoitettu pääosin loma-asuntoalueeksi (RA), jolle on osoitettu yksi rakennettu loma-asunto, sekä pieneltä osin maa- ja metsätalousvaltaiseksi alueeksi (M). Kaava-alue kuuluu Raitio-Säpilän kulttuurihistoriallisesti arvokkaaseen alueeseen (kh141). Suunnittelualueen etelä- ja länsipuolelle on osoitettu maisemallisesti arvokasta peltoaluetta (MA), jolla ei ole rakennusoikeutta. Suunnittelualue rajautuu etelässä ja idässä pääsytiehen. Suunnittelualueen lounaispuolella kulkee sähkölinja.

Asemakaava

Suunnittelualueella ei ole voimassa tai vireillä olevia asemakaavoja.

Kannanotot

Yksittäisiä rakennuspaikkoja koskevien kaavamuutosten sijaan Kokemäenjoen rantaosayleiskaavaa tulisi tarkistaa ja uudistaa tarkoituksenmukaisina laajempina kokonaisuuksina. Silloin voidaan kattavammin tarkastella mm. pysyvän asumisen sijoittamista kuntatalouden näkökulmasta ja arvioida pysyvien asuinpaikkojen muodostamien kokonaisuuksien vaikutuksia.

Selvyyden vuoksi kaavaselostuksen maakuntakaavaa käsittelevässä osuudessa sivuilla 11-12 ja 14-15 tulee tarkistaa, että kulttuuriympäristön ja maiseman arvoja kuvaavat merkinnät ovat voimassa vain Satakunnan vaihemaakuntakaavassa 2 eivätkä enää Satakunnan maakuntakaavassa.

Satakuntaliitolla ei ole Satakunnan maakuntakaavojen nojalla lausunnolla olevasta Kokemäen kaupungin Kokemäenjoen rantaosayleiskaavan muutoksesta lausuttavaa.

Lausunnon on valmistellut maakuntainsinööri Anne Nummela, anne.nummela@satakunta.fi

SATAKUNTALIITTO

Tiedoksi: Varsinais-Suomen ELY-keskus: Katariina Alaspää (katariina.alaspaa@ely-keskus.fi)
Satakunnan Museo: Olli Joukio (olli.joukio@pori.fi)
Leena Koivisto (leena.koivisto@pori.fi)

Asiakirja on sähköisesti allekirjoitettu asianhallintajärjestelmässä. Allekirjoituksen oikeellisuuden voi todentaa kirjaamosta kirjaamo@satakunta.fi


SATAKUNNAN MAAKUNTAKAAVOJEN YHDISTELMÄKARTTA

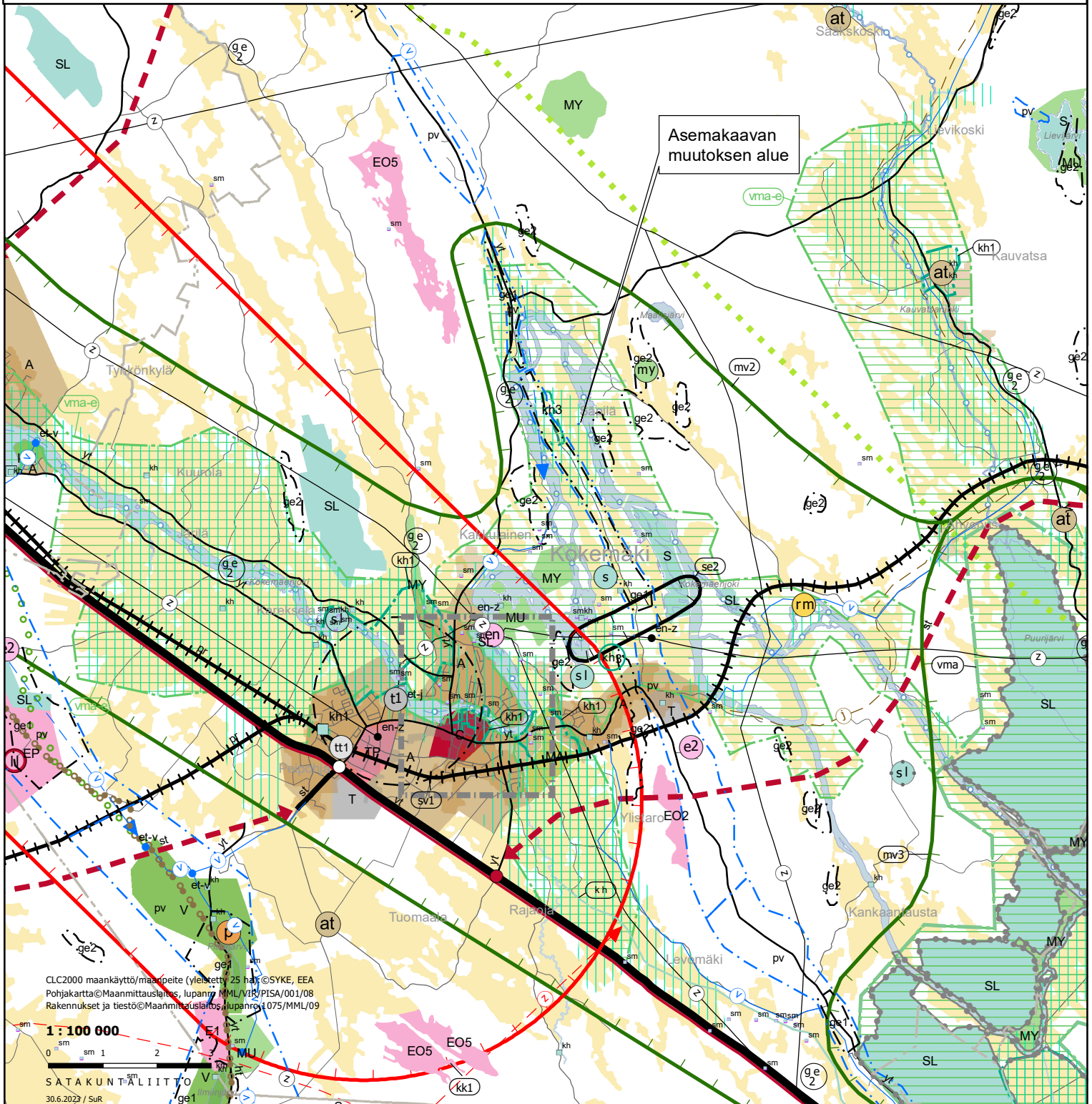
Satakuntaliitto

Ympäristöministeriön 30.11.2011 vahvistama Satakunnan maakuntakaava
(N:o YM1/5222/2010, KHO 13.3.2013)

Ympäristöministeriön 3.12.2014 vahvistama Satakunnan vaihemaakuntakaava 1
(N:o YM7/5222/2013, KHO 6.5.2016)

Satakuntaliiton maakuntavaltuuston 17.5.2019 hyväksymä
Satakunnan vaihemaakuntakaava 2

 Lausunnolla oleva Kokemäenjoen rantaosayleiskaavan
muutosluonnoksen 7, kiinteistö 271-452-6-115 alue



Anne Peltonen

Lähtettäjä: Vesihuolto
Lähetetty: perjantai 30. kesäkuuta 2023 10.22
Vastaanottaja: Anne Peltonen
Aihe: VS: Lausuntopyyntö Kokemäenjoen rantaosayleiskaavan muutos 7 luonnosvaihe

Moi,

Vesihuollolla ei ole muutokseen lausuttavaa.

Ellu

Elina Rosvall

040 488 6204
Kokemäen Vesihuolto Oy
Tulkkilantie 2
32800 Kokemäki

Lähtettäjä: Anne Peltonen <Anne.Peltonen@kokemaki.fi>
Lähetetty: torstai 29. kesäkuuta 2023 11.02
Vastaanottaja: Vesihuolto <vesihuolto@kokemaki.fi>
Aihe: Lausuntopyyntö Kokemäenjoen rantaosayleiskaavan muutos 7 luonnosvaihe

Hei!

Liitteenä Kokemäenjoen rantaosayleiskaavan muutoksen luonnosvaiheen aineisto.

Kokemäen kaupunki pyytää lausuntoanne 28.8.2023 mennessä kaavaluonnoksesta.

Ystävällisin terveisin
Anne Peltonen
Kokemäen kaupunki

Anne Peltonen

Lähettäjä: Mäkivirta, Pekka <pekka.makivirta@kokemaensahko.fi>
Lähetetty: tiistai 4. heinäkuuta 2023 7.26
Vastaanottaja: Anne Peltonen
Aihe: VL: Lausuntopyyntö Kokemäenjoen rantaosayleiskaavan muutos 7 luonnosvaihe
Liitteet: Tiedote_luonnos_ROYKM7.docx.pdf; Kaavakartta_Kokemaenjoen_ROYKM7_luonnos_7.6.2023-1.pdf; Selostus_Liite_1_OAS_7.6.2023-1.pdf; Selostus_Liite_2_Kaavakartta_ja_maaraykset_7.6.2023-1.pdf; Selostus_Kokemaenjoen_ROYKM_7_7.6.2023-1.pdf

Huomenta

Kokemäen Sähkö Oy:llä ei ole huomautettavaa esitettyyn kaavaluonnokseen.

Pekka Mäkivirta

KOKEMÄEN SÄHKÖ OY
Skaffarinkatu 14, 32800 KOKEMÄKI
+358 44 738 6229
pekka.makivirta@kokemaensahko.fi



Lähettäjä: Anne Peltonen <Anne.Peltonen@kokemaki.fi>
Lähetetty: torstai 29. kesäkuuta 2023 11.05
Vastaanottaja: KOK, Asiakaspalvelu <asiakaspalvelu@kokemaensahko.fi>
Aihe: Lausuntopyyntö Kokemäenjoen rantaosayleiskaavan muutos 7 luonnosvaihe

Hei!

Liitteenä Kokemäenjoen rantaosayleiskaavan muutoksen luonnosvaiheen aineisto.

Kokemäen kaupunki pyytää lausuntoanne 28.8.2023 mennessä kaavaluonnoksesta.

Ystävällisin terveisin
Anne Peltonen
Kokemäen kaupunki

Anne Peltonen

Lähetäjä: Kokemäki
Lähetetty: keskiviikko 16. elokuuta 2023 13.33
Vastaanottaja: Lauri Heiskanen; Kari Ylikoski; Anne Peltonen; Merja Moberg
Aihe: VL: Kokemäenjoen rantaosayleiskaavan muutos 7

Lähetäjä: Alaspää Katariina (ELY) <katariina.alaspaa@ely-keskus.fi>
Lähetetty: keskiviikko 16. elokuuta 2023 13.25
Vastaanottaja: Kokemäki <kokemaki@kokemaki.fi>
Kopio: kirjaamo@satakunta.fi; satakunnanmuseo <satakunnanmuseo@pori.fi>
Aihe: Kokemäenjoen rantaosayleiskaavan muutos 7

Hei,

Varsinais-Suomen ELY-keskuksella ei ole lausuttavaa kaavaluonnokseen ”Kokemäenjoen rantaosayleiskaavan muutos 7”, kaavakartta päivätty 7.6.2023.

t. Katariina Alaspää
ylitarkastaja
Ympäristö ja luonnonvarat -vastuualue
Alueiden käytön yksikkö

Varsinais-Suomen elinkeino-, liikenne- ja ympäristökeskus
Itsenäisyydenaukio 2, Turku / Yrjönkatu 20, Pori
PL 523, 20101 TURKU
puhelinvaihte: 0295 022 500
www.ely-keskus.fi/varsinais-suomi

Anne Peltonen

Lähetäjä: Kokemäki
Lähetetty: tiistai 29. elokuuta 2023 10.58
Vastaanottaja: Lauri Heiskanen; Kari Ylikoski; Anne Peltonen; Merja Moberg
Aihe: VL: Kokemäenjoen rantaosayleiskaavan muutos 7, luonnos 7.6.2023

Lähetäjä: Olli Joukio <olli.joukio@pori.fi>

Lähetetty: tiistai 29. elokuuta 2023 9.34

Vastaanottaja: Kokemäki <kokemaki@kokemaki.fi>

Kopio: Satakuntaliitto <kirjaamo@satakunta.fi>; ELY Kirjaamo Varsinais-Suomi <kirjaamo.varsinais-suomi@ely-keskus.fi>

Aihe: Kokemäenjoen rantaosayleiskaavan muutos 7, luonnos 7.6.2023

Satakunnan Museolla ei ole toimialansa puitteissa lausuttavaa otsikon asiassa.

yt. Olli Joukio

Rakennustutkija - Researcher

Olli Joukio

Satakunnan Museo

Hallituskatu 11

28100 PORI

FINLAND

Tel +358 (0)44 7011077

E-mail olli.joukio@pori.fi

www.pori.fi/smu

**PORI**