

## Kokemäen kaupungin opiskeluhuollon suunnitelma 2024

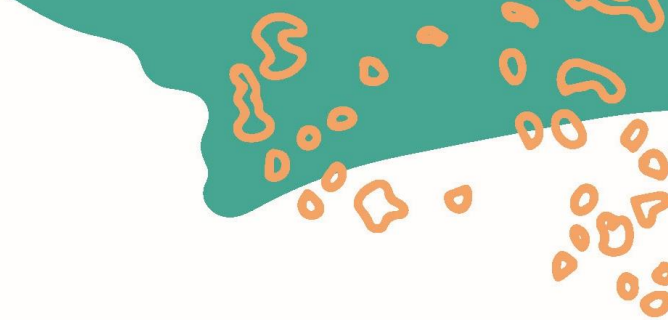
Sivistys- ja hyvinvointilautakunta 16.04.2024 §xx

## Sisällys

1. Opiskeluhoito esi- ja perusopetuksessa sekä lukiokoulutuksessa .....	6
1.1 Opiskeluhoitoon tavoitteet ja keskeiset periaatteet.....	7
2. Opiskeluhoitoon monialainen yhteistyö .....	9
2.1. Yhteistyö oppijoiden ja huoltajien kanssa .....	9
2.2. Yhteistyö sairaalaopetuksen yhteydessä perusopetuksessa ..	9
2.3. Opiskeluhoitoon periaatteista ja yhteistyöstä tiedottaminen .....	10
3. Opiskeluhoitoon kokonaistarve ja palvelut .....	11
3.1. Opiskeluhoitoon tarvearvio .....	12
3.2. Käytettävissä olevat opiskeluhoitoon palvelut .....	13
4. Opiskeluhoitoryhmät (hyvinvoinnin johtaminen).....	16
4.1. Satakunnan hyvinvointialueen opiskeluhoitoon ohjausryhmä .....	16
4.2. Perhekeskus Suvituulen opiskeluhoitoon ohjausryhmä .....	16
4.3. Kokemäen lasten ja nuorten asiantuntijaryhmä.....	17
4.4. Oppimisyksikköjen hyvinvointiryhmät.....	17
4.5. Yksilökohtaiset asiantuntijaryhmät.....	18
5. Toimenpiteet yhteisöllisen työn edistämiseksi .....	20
5.1. Hyvinvoinnin seuranta ja arviointi .....	20

5.2. Yhteisöllisen opiskeluhuollon tehtävän kuvaus .....	20
5.3. Poissaolojen ennaltaehkäisy, puuttuminen ja suunnitelmallinen seuranta perusopetuksessa.....	21
5.3.1 Poissaolot ja niiden seuranta.....	21
5.3.2 Toimintamallit poissaoloihin .....	22
5.3.2.1 Sairauspoissaolo .....	22
5.3.2.2 Muu luvallinen poissaolo .....	23
5.3.2.3 Luvaton poissaolo .....	23
5.3.3 Poissaolojen huolirajat ja toimenpideohje opettajille .....	24
5.4. Tupakkatuotteiden ja muiden päihteiden käytön ehkäisemisen ja käyttöön puuttuminen perusopetuksessa ja lukiossa.....	27
5.4.1 Tupakkatuotteiden käytön ehkäiseminen ja käyttöön puuttuminen .....	27
5.4.2 Alkoholien ja muiden päihteiden käytön ehkäiseminen ja käyttöön puuttuminen.....	28
5.5. Yhteistyö ja käytänteet terveellisuuden ja turvallisuuden sekä oppimisyhteisön hyvinvoinnin tarkastuksissa.....	31
5.6. Koulukuljetuksen turvallisuutta ja odottamista koskevat ohjeet perusopetuksessa.....	31

5.7. Kiusaamisen, häirinnän, syrjinnän ja väkivallan ehkäiseminen	32
5.7.1. Suunnitelma oppijoiden suojaamiseksi kiusaamiselta	32
5.7.2. Suunnitelma oppijoiden suojaamiseksi häirinnältä ja syrjinnältä (yhdenvertaisuus ja tasa-arvo)	32
5.7.4. Suunnitelma oppijoiden suojaamiseksi väkivallalta	32
5.7.5. Järjestyssäännöt	35
5.7.6. Suunnitelma kriisi-, uhka- ja vaaratilanteiden varalle	35
6. Yksilökohtainen opiskeluhoito	36
6.1. Ohjaaminen opiskeluhoitopalveluihin	37
6.2. Opiskeluhoillon järjestäminen kurinpito- ja turvaamistoimenpiteiden sekä opetuksen epäämisen yhteydessä	38
6.3. Opettajan laajaan terveystarkastukseen luokilla 1, 5 ja 8 antaman oppilaan selviytymistä ja hyvinvointia kuvaavan arvion toimintakäytännöt	39
6.4. Oppijan erityisruokavalion tai lääkityksen käytännöt	39
7. Opiskeluhoitosuunnitelma	41
7.1. Tiedottaminen ja oppilaiden, opiskelijoiden ja huoltajien osallisuus	42
8. Opiskeluhoitotyön seuranta, arviointi ja kehittämistyö	43



# **1. OPISKELUHUOLTO ESI- JA PERUSOPETUKSESSA SEKÄ LUKIOKOULUTUKSESSA**

Opiskeluhoitosuunnitelmassa määrätään opiskeluhoollon keskeisistä periaatteista, opiskeluhoollon tavoitteista sekä oppilas- ja opiskelijahuoltolaissa määrätyn opetuksen ja koulutuksen järjestäjän opiskeluhoitosuunnitelman laatimisesta. Opiskeluhoitosuunnitelma korvaa opiskeluhoollon osuuden opetuksen ja koulutuksen järjestäjän paikallisessa opetussuunnitelmassa.

Esi- ja perusopetuksessa kasvatusta ja opetusta järjestävästä tahosta käytetään nimitystä opetuksen järjestäjä. Lukiokoulutuksen järjestäjästä käytetään nimitystä koulutuksen järjestäjä. Esi- ja perusopetuksen ja lukiokoulutuksen järjestämisestä vastaa Kokemäen kaupunki ja opiskeluhoollon palvelut järjestää Satakunnan hyvinvointialue. Suunnitelmassa käytämme sanaa oppija kuvaamaan lasta varhaiskasvatuksessa, oppilasta perusopetuksessa ja opiskelijaa lukiossa sekä oppimisyksikköä viitattaessa oppilaitokseen, kouluun tai toimipisteeseen.

Opiskeluhoolto on kasvatus- ja opetushenkilöstön sekä opiskeluhoitopalvelua antavan henkilöstön suunnitelmallista työskentelyä lasten, oppilaiden ja opiskelijoiden psyykkisen ja fyysisen terveyden sekä sosiaalisen hyvinvoinnin edistämiseksi ja ylläpitämiseksi.

Opiskeluhoolto ohjaa yksittäisen oppijan edun ensisijaisuus ja hänen hyvinvointinsa edistäminen. Opiskeluhoollon palvelut ovat maksuttomia. Opiskeluhoollon suunnittelussa, toteuttamisessa ja arvioinnissa keskeisiä asioita ovat oppijoiden, huoltajien, henkilöstön, opiskeluhoitopalvelujen työntekijöiden sekä yhteistyötahojen osallisuus ja yhtenäiset toimintatavat.

## **1.1 Opiskeluhuollon tavoitteet ja keskeiset periaatteet**

Opiskeluhuolto on tavoitteellista ja suunniteltua sekä osallistavaa toimintaa. Sitä toteutetaan yhteistyössä oppijoiden ja huoltajien kanssa. Opiskeluhuolto järjestetään hyvinvointialueen, viranomaisten ja kansatoimijoiden yhteistyönä ja toteutetaan monialaisesti.

Opiskeluhuollon tavoitteena on edistää ja ylläpitää lapsen, oppilaan ja opiskelijan oppimista, terveyttä ja hyvinvointia sekä sosiaalista hyvinvointia. Opiskeluhuollon tavoitteena on huolehtia oppimisyhteisön hyvinvoinnista sekä oppimisympäristön terveellisyydestä ja turvallisuudesta. Opiskeluhuollon tavoitteet, tehtävät ja toteuttamisen periaatteet muodostavat esiopetuksesta toisen asteen koulutukseen ulottuvan jatkumon. Eri koulutusasteiden vuorovaikutus on tärkeää pohdittaessa opiskeluhuollon toimintaa kokonaisuutena. Yhtenäiset käytännöt tukevat eri kehitysvaiheissa oppijan terveyttä, hyvinvointia ja oppimista.

Opiskeluhuollon monialaisen yhteistyön rakenteita, muotoja ja toimintatapoja kehitetään esiopetuksessa, kouluissa ja lukiossa yhteistyössä. Kehittämistyö edellyttää opiskeluhuollon suunnitelmallista arviointia kaikilla tasoilla. Opiskeluhuollon kokonaisuuteen sisältyvät opetuksen ja koulutuksen järjestäjän hyväksymän opetussuunnitelman mukainen opiskeluhuolto sekä opiskeluhuollon palvelut, joita ovat psykologi- ja kuraattoripalvelut sekä esiopetuksen neuvolapalvelut, koulu- ja opiskeluterveydenhuollon palvelut.

Opiskeluhuollon palveluiden järjestämisestä vastaa Satakunnan hyvinvointialue. Opiskeluhuollon toteuttamisessa ja järjestämisessä noudatetaan vallitsevaa lainsäädäntöä ja annettuja määräyksiä. Opiskeluhuollosta säädetään oppilas- ja opiskelijahuoltolaissa, terveydenhuoltolaissa ja sosiaalihuoltolaissa. Opiskeluhuoltopalvelujen piirissä ovat esiopetuksessa olevat oppijat kotipaikastaan riippumatta.

Opiskeluhoolto on maksutonta. Opiskeluhoollossa 18 vuotta täyttäneiden opiskelijoiden sairaanhoidosta ja terveydenhuollosta voidaan periä asiakasmaksuja. Opiskeluhooltopalvelut järjestetään lähipalveluna, jolle Kokemäen kaupunki tarjoaa asianmukaiset tilat.



## **2. OPISKELUHUOLLON MONIALAINEN YHTEISTYÖ**

Opiskeluhoitoa toteutetaan monialaisessa yhteistyössä opetustoimen ja sosiaali- ja terveystoimen kanssa siten, että siitä muodostuu toimiva ja yhtenäinen kokonaisuus. Opiskeluhoitoa toteutetaan yhteistyössä oppijoiden ja heidän huoltajiensa sekä tarvittaessa muiden yhteistyötahojen kanssa. Opiskeluhoito perustuu suunniteltuun yhteistyöhön lasten ja nuorten sekä kotien ja Satakunnan hyvinvointialueen kanssa. Hyvinvointialueella opiskeluhoillon alueellinen yhteistyö koordinoidaan perhekeskusten kautta.

### **2.1. Yhteistyö oppijoiden ja huoltajien kanssa**

Opiskeluhoilossa huolehditaan oppijoiden ja huoltajien mahdollisuudesta osallistua opiskeluhoillon suunnitteluun ja kehittämiseen. Opiskeluhoito on kaikkien esiopetuksessa, kouluissa ja lukiossa työskentelevien ja opiskeluhoiltopalveluista vastaavien työntekijöiden tehtävä. Ensisijainen vastuu esiopetuksen, koulun ja lukion hyvinvoinnista on yksikön henkilökunnalla.

Kaikilla tasoilla yhteistyö ulottuu tarvittaessa muiden lasten ja nuorten sekä lapsiperheiden hyvinvointia ja turvallisuutta tukevien tahojen kanssa tehtäväksi yhteistyöksi. Näitä tahoja ovat sivistystoimen muut yksiköt viranomaiset, sosiaali- ja terveysalan järjestöt ja yhdistykset. Eri ammattiryhmiin kuuluvien työntekijöiden keskinäinen konsultaatio on opiskeluhoillon tärkeä työmenetelmä.

### **2.2. Yhteistyö sairaalaopetuksen yhteydessä perusopetuksessa**

Perusopetusta voidaan järjestää sairaalaopetuksena. Sairaalakoulun oppilaat pysyvät aina oman koulun oppilaina. Sairaalan sijaintikunta on velvollinen järjestämään sairaalassa potilaana olevalle oppilaalle opetusta siinä määrin

kuin se oppilaan terveys huomioon ottaen on mahdollista. Sairaalaopetuksen yhteydessä olevan oppilaan opetuksessa yhdistyvät oppimista ja koulunkäyntiä ylläpitävä sekä oppilaan hoitotavoitteita tukeva kokonaiskuntoutuksellinen tavoite. Sairaalaopetuksen aikana oppilaalla on oikeus säädösten mukaiseen oppimisen ja koulunkäynnin tukeen, ohjaukseen ja opiskeluhuoltoon. Lähtökohtaisesti sairaalaopetuksen yhteydessä pyritään säilyttämään yhteys oppilaan lähikoulun opiskeluhuollon ammattihenkilöihin. Oppilaan opetuksen järjestäjä ja sairaalan sijaintikunta sopivat ja järjestävät moniammatillisessa yhteistyössä välttämättömän tuen siirryttäessä sairaalaopetukseen, sairaalaopetuksen aikana sekä palattaessa sairaalaopetuksesta takaisin omaan kouluun.

### **2.3. Opiskeluhuollon periaatteista ja yhteistyöstä tiedottaminen**

Oppimisyksikkökohtaisista oppilashuoltopalveluista ja opiskeluhuollon periaatteista tiedotetaan oppimisyksikön ja kodin yhteydenpitoväylän kautta huoltajia, oppijoita ja oppimisyksikön henkilökuntaa lukuvuoden alussa. Tiedottamisen tavoitteena on saavuttaa kohderyhmä mahdollisimman kattavasti ja tiedottamisessa tavoitellaan ajantasaisuutta ja selkeyttä.

## **3. OPISKELUHUOLLON KOKONAISTARVE JA PALVELUT**

Opiskeluhoitopalveluja koskevat määräykset valmistelee Opetushallitus yhteistyössä Terveyden ja hyvinvoinnin laitoksen kanssa. Opetussuunnitelman perusteissa määrätään siitä, että opetuksen ja koulutuksen järjestäjän tehtävänä on ilmoittaa yksikkökohtaiset tiedot hyvinvointialueelle palvelujen järjestämisen ja mahdollisten painotusten perustaksi.

Opetuksen ja koulutuksen järjestäjä vastaa siitä, että opiskeluhoillon toteuttamista, arviointia ja kehittämistä varten kerätään yksikkökohtaisesti tiedot opiskeluhoillon kokonaistarpeesta ja käytettävistä opiskeluhoillon palveluista. Opiskeluhoillon yksikkökohtainen arvio ja tiedot käytettävissä olevista opiskeluhoillon palveluista käsitellään Kokemäen kaupungin lasten ja nuorten asiantuntijaryhmässä.

Kokemäen kaupunki ilmoittaa yksikkökohtaisesti Satakunnan hyvinvointialueelle opiskeluhoillon kokonaistarpeen sekä tiedot käytettävissä olevista opiskeluhoillon palveluista. Kokonaistarve ilmoitetaan opiskeluhoitosuunnitelman voimaantulon yhteydessä, vähintään kerran suunnitelman voimassaolon aikana sekä tarvittaessa tilanteissa, joissa järjestäjän toiminnassa tapahtuu merkittäviä opiskeluhoillon järjestämiseen tai toteuttamiseen vaikuttavia toiminnallisia muutoksia.

Satakunnan hyvinvointialueen opetuksen ja koulutuksen järjestäjät ovat valmistelleet yhteistyössä kokonaistarpeen ilmoittamisen periaatteet ja tavan. Kokonaistarpeen arvioimiseksi on opiskeluhoitosuunnitelman yhteisessä valmistelussa luotu malli, jota käyttämällä opetuksen ja koulutuksen järjestäjät arvioivat tarvetta yhdenmukaisin kriteerein. Arviossa hyödynnetään valtakunnallisia mitoituksia ja suosituksia. Yksikkökohtainen

arvio ilmoitetaan opetussuunnitelman perusteiden mukaisesti ammattiryhmittäin henkilötyövuosina.

### **3.1. Opiskeluhuollon tarvearvio**

Opiskeluhuollon kokonaistarpeen arvioinnissa otetaan huomioon

- 1) yksikön oppijamäärä, josta erotetaan
- 2) tehostettua ja
- 3) erityistä tukea saavien oppijoiden määrä ja lukiossa opiskelijat, joilla on kirjattuna tukitoimia henkilökohtaiseen opintosuunnitelmaan sekä
- 4) maahanmuuttajataustaiset oppijat.

Näistä tiedoille 2–4 on sovittu opetuksen ja koulutuksen järjestäjien yhteiset kertoimet, jotka ilmoitetaan liitteessä yksi (LIITE 1). Järjestäjien perusyksikkökohtaiset oppijamäärätiedot kirjataan suunnitelman liitteenä olevaan taulukkoon 20.9. tilanteen mukaisesti opiskeluhoitosuunnitelman valmisteluvaiheessa ja tarkistamisen yhteydessä.

Taulukon tietoja täydennetään tarvittaessa sanallisin kuvauksin toimintaympäristön, oppimisyhteisön tarpeista tai yksikköä koskevan seurantiedon pohjalta. Huomioidaan seuraavat asiat:

- a) yksikön koko, sijainti ja toimipaikkojen määrä
- b) väestöindikaattoritiedot (esimerkiksi lapset, lapsiperheet ja nuoret, koulutustaso, työllisyystilanne, palvelutarpeet)
- c) oppilaiden ja opiskelijoiden indikaattoritieto (esimerkiksi koulualueen lastensuojelulaitokset, oppijoiden ohjauksen tarve tai terveydelliset tekijät, koulupoissaolo, puuttumisen toimenpiteiden määrä kiusaamisen, häirinnän, syrjinnän ja väkivallan ehkäisemisessä)

### **3.2. Käytettävissä olevat opiskeluhoollon palvelut**

Opiskeluhoolltopalveluita ovat koulu- ja opiskelijaterveydenhuolto, kuraattoripalvelut sekä psykologipalvelut. Koulu- ja opiskelijaterveydenhuoltoa toteutetaan THL:n laatimien ohjeistusten mukaan, niin terveystarkastusten kuin terveydenhoitaja- ja lääkärimitoitusta koskevien suositusten osalta. Palveluun piirissä ovat oppilaan kasvuun, kehitykseen, sekä yleiseen psyykkiseen ja fyysiseen terveyteen kuuluvat asiat.

Koulu- ja opiskelijaterveydenhuollon palvelua järjestetään niin, että oppija voi päästä vastaanotolle ilman ajanvarausta. Kouluterveyden- ja opiskelijaterveydenhuollon lääkärille ohjaututaan terveydenhoitajan kautta. Koulu- ja opiskelijaterveydenhuoltoa toteutetaan kouluilla sekä hammashuolto hyvinvointialueen määrittämällä tavalla. Oppilaiden ja opiskelijoiden suun terveyden palvelut kuuluvat koulu- ja opiskelijaterveydenhuoltoon.

Kuraattorille tai psykologille ohjaututaan oman yhteydenoton, opetushenkilöstön ohjauksen, huoltajan yhteydenoton tai muiden opiskeluhoollosta vastaavien ammattihenkilöiden ohjaamana tai sosiaalitoimen yhteydenoton kautta. Kuraattorille ja psykologille kuuluvat yksilökohtaisen työskentelyn lisäksi yhteisöllinen opiskeluhoolto, eli koko kouluyhteisön hyvinvointiin liittyvät asiat. Yksilökohtaisessa opiskeluhoollossa kuraattorille kuuluvat erityisesti kodin ja koulun yhteistyöhön, koulunkäyntiin ja opiskeluun kiinnittymiseen, sosiaalisiin tilanteisiin, perhe- ja vertaissuhteisiin ja mielialaan liittyvät asiat. Psykologit tukevat oppijan ja opiskelijan psyykkistä terveyttä ja hyvinvointia sekä oppimista, arvioivat tutkimustarvetta ja tekevät oppimiseen liittyviä tutkimuksia. Kuraattori- ja psykologityötä toteutetaan ensisijaisesti perusyksiköissä.

Perhekeskus Suvituuli vastaa opiskeluhoitopalveluiden järjestämisestä Kokemäellä. Seuraavissa taulukoissa kuvattu tilanne 20.9.2023.

## Esiopetus

Kokemäellä esiopetuksen oppilaille terveydenhoidon palveluja järjestetään perhekeskus Suvituulen neuvolapalveluina. Palvelujen järjestämisessä noudatetaan kouluterveydenhuollon henkilöstömitoituksia (THL). Esiopetusikäisten lääkäripalveluihin hakeudutaan neuvolaterveydenhoitajan kautta.

JÄRJESTÄJÄTIETO <i>Kokemäki</i>				Perusyksikön tiedot			
koulutieto		esiopetus oppilaat	palvelun määrä henkilötyövuodet/viikko		Päiväkoti ilmoittaa palvelun järjestämispaikan, jos se on muu kuin perusyksikkö.		
Terveydenhoitajan päiväkotikäyntiosoite	mitoitukseen perustuva palvelun määrä tunteina/viikko		määrä päivinä / viikko	Päiväkoti ilmoittaa käytettävissä olevat palvelut päivää/viikko.	Päiväkoti ilmoittaa palvelun järjestämispaikan, jos se on muu kuin perusyksikkö.		
1 Villa Vilinä Tulkkilan toimipiste  osoite	58	TH	7:27	1,0	TH	0,0	lastenneuvola
		LÄ	1:03	0,1	LÄ	0,0	lastenneuvola
		KU	3:31	0,5	KU	0,5	
		PS	3:01	0,4	PS	0,0	ei saatavilla tällä hetkellä
2 Kauvatsan päiväkotikoulu  Lähteenmäenkoulutie 70, 32920 Kauvatsa	6	TH	0:44	0,1	TH	0,0	
		LÄ	0:06	0,0	LÄ	0,0	
		KU	0:20	0,0	KU	0,0	
		PS	0:18	0,0	PS	0,0	

## Perusopetus

Arvio opiskeluhoitopalveluista ja käytettävissä olevista opiskeluhoitopalveluista				perusyksikön tiedot				
JÄRJESTÄJÄTIETO <i>Kokemäen kaupunki</i>		perusopetuksen		palvelun määrä henkilötyövuodet/viikko				
perusyksikkö	oppilasmäärä vuosiluokilla	mitoitukseen perustuva palvelun määrä tunteina/viikko	määrä päivinä / viikko	Koulu ilmoittaa käytettävissä olevat palvelut päivää/viikko	Koulu ilmoittaa palvelun järjestämispaikan, jos paikka on muu kuin perusyksikkö.			
1 Kokemäen yhtenäiskoulu  Tulkkilantie 9b, 32800 Kokemäki	esiopetus	9	TH	48:31	6,3	TH	8,0	Tulkkila, Tuomaala ja Yhteiskoulu
	1 - 6	299	LÄ	10:37	1,4	LÄ	0,1	Tulkkila, Tuomaala ja Yhteiskoulu
	7 - 9	221	KU	32:52	4,4	KU	10,0	Tulkkila, Tuomaala ja Yhteiskoulu
	muu tieto	0	PS	28:14	3,7	PS	2,0	Tulkkila, Tuomaala ja Yhteiskoulu
2 Kauvatsan päiväkotikoulu  Lähteenmäenkoulutie 70, 32920 Kauvatsa	esiopetus	0	TH	5:15	0,7	TH	0,5	
	1 - 6	58	LÄ	1:09	0,2	LÄ	0,0	
	7 - 9	0	KU	3:33	0,5	KU	1,0	
	muu tieto	0	PS	3:03	0,4	PS	0,5	

## Lukio

Arvio opiskeluhoollon kokonaistarpeesta ja käytettävissä olevista opiskeluhoitopalveluista				järjestäjätieto				perusyksikön tiedot			
oppilaitostieto				palvelun määrä henkilötyövuodet/viikko							
perusyksikkö				mitoitukseen perustuva palvelun määrä tunteina/viikko		määrä päivinä /viikko		Lukio ilmoittaa käytettävissä olevat palvelut päivää/viikko.		Lukio ilmoittaa palvelun järjestämipaikan, jos paikka on muu kuin perusyksikkö.	
käyntiosoite		käyntiosoite, jos muu sijainti		opiskelijamäärä							
Kokemäen lukio				päivälukio	102	TH	8:28	1,1	TH	1,0	
				*aikuislukio	0	LÄ	1:51	0,2	LÄ	0,0	
Tulkkilantie 9b 32800 Kokemäki				tuva	0	KU	5:44	0,8	KU	1,0	
				* opiskeluhoollon piirissä olevat opiskelijat		PS	4:56	0,7	PS	0,5	

## **4. OPISKELUHUOLTORYHMÄT (HYVINVOINNIN JOHTAMINEN)**

### **4.1. Satakunnan hyvinvointialueen opiskeluhoollon ohjausryhmä**

Opiskeluhoollto on kouluissa ja oppilaitoksissa tehtävää työtä, jolla edistetään, pidetään yllä ja luodaan edellytyksiä oppilaan ja opiskelijan hyvälle oppimiselle, psyykkiselle ja fyysiselle terveydelle sekä sosiaaliselle hyvinvoinnille.

### **4.2. Perhekeskus Suvituulen opiskeluhoollon ohjausryhmä**

Perhekeskus Suvituuli on yksi Satakunnan hyvinvointialueen neljästä perhekeskuksesta. Perhekeskus Suvituuli toimii Nakkilan, Harjavallan, Kokemäen, Huittisten, Säskylän ja Euran alueilla ja tarjoaa lasten, nuorten ja perheiden perustason sosiaali- ja terveystalvueluita alueen asukkaille.

Perhekeskus Suvituulessa toimii noin 130 ammattilaista, jotka tukevat ja auttavat perheitä lapsuuden, nuoruuden ja vanhemmuuden erilaisissa elämänvaiheissa. Perhekeskuksessa tehdään tiivistä yhteistyötä myös muiden toimijoiden, kuten alueiden koulujen ja varhaiskasvatuksen kanssa.

Perhekeskus Suvituulessa työskennellään 15 toimipisteessä sekä lukuisissa koulujen ja varhaiskasvatuksen toimipisteissä ympäri aluettamme.

Perhekeskus Suvituulen ohjausryhmä kokoontuu neljä kertaa vuodessa. Ryhmä koostuu perhekeskuksen alueen sivistysjohtajista sekä Satakunnan hyvinvointialueen opiskeluhoollon henkilöstöstä. Kokouksissa käsitellään ajankohtaisia kuulumisia perhekeskuksen alueen hyvinvointialueelta sekä kunnista.



### **4.3. Kokemäen lasten ja nuorten asiantuntijaryhmä**

Kokemäen lasten ja nuorten asiantuntijaryhmän tehtävänä on kerätä tietoa lasten ja nuorten hyvinvoinnista Kokemäellä, keskustella lasten ja nuorten hyvinvoinnista sekä viedä tietoa eteenpäin kaupungin laajalle hyvinvointityöryhmälle. Tietoa kerätään pääsääntöisesti kaupungin hyvinvointia käsittelevistä työryhmistä sekä suoraan yksiköiltä. Lasten ja nuorten hyvinvointia käsitteleviä työryhmiä ovat: Suvituulialueen oppilashuollon ohjausryhmä, ehkäisevän päihdetyön työryhmä, työllisyyspalveluiden ohjausryhmä, nuorisovaltuusto sekä yhdistystapaamiset, jotka käsittelevät kolmannen sektorin näkökulmasta muun muassa nuorille kohdistettuja palveluja. Lisäksi ryhmän tehtävänä on koordinoita valtuustokausittain tehtävää lasten- ja nuorten hyvinvointisuunnitelman laadintaprosessia sekä toimia etsivän nuorisotyön ohjausryhmänä.

### **4.4. Oppimisyksikköjen hyvinvointiryhmät**

Oppimisyksikkökohtaisia monialaisia opiskeluhoitoryhmiä kutsutaan Kokemäellä hyvinvointiryhmiksi. Ryhmän tehtävänä on koordinoita oppimisyksikön yhteisöllistä opiskeluhoitotyötä, käsitellä yhteisön yleisiä hyvinvointiin, oppimisympäristön terveyteen sekä turvallisuuteen liittyviä asioita sekä opiskeluhoitosuunnitelmassa mainittujen asiakohtaisten suunnitelmien toteuttamista. Lisäksi ryhmässä voidaan käsitellä esimerkiksi viihtyvyyttä, vuorovaikutusta, informaation kulkua, oppilaiden osallisuutta ja heidän kuulemistaan sekä oppilaitoksen ja kodin välistä yhteistyötä. Ryhmässä pyritään hakemaan ratkaisuja ajankohtaisiin kysymyksiin. Hyvinvointiryhmässä analysoidaan oppilaiden hyvinvointiin liittyvien kyselyjen sekä selvitysten tuloksia ja päätetään niiden perusteella jatkotoimista.

Rehtori vastaa oppimisyksikön hyvinvointiryhmän työstä, sen arvioinnista sekä toimii ryhmän puheenjohtajana. Kokouksista pidetään muistiota. Muistio jaetaan koko yhteisölle.

Ryhmään kuuluvat tavallisimmin rehtorin ja mahdollisen apulaisrehtorin lisäksi terveydenhoitaja, kuraattori, psykologi, erityisopettaja ja opinto-ohjaaja. Ryhmään kuuluvat myös oppijoiden ja huoltajien edustajat. Oppimisyksikkö täydentää ryhmää haluamallaan tahoilla. Ryhmän kokoonpano tiedotetaan lukukausittain yhteisölle.

#### **4.5. Yksilökohtaiset asiantuntijaryhmät**

Yksittäisen opiskelijan tuen tarpeen selvittämiseen ja opiskelijahuollon palvelujen järjestämiseen liittyvät asiat käsitellään tapauskohtaisesti koottavassa monialaisessa asiantuntijaryhmässä. Ryhmän kokoa se opetushenkilöstön tai opiskelijahuollon palveluiden edustaja, jolle asia työtehtävien perusteella kuuluu.

Ryhmän monialainen kokoonpano perustuu tapauskohtaiseen harkintaan ja käsiteltävään asiaan. Asiantuntijoiden nimeäminen ryhmän jäseniksi ja muiden yhteistyötahojen tai oppilaiden läheisten osallistuminen ryhmän työskentelyyn edellyttää oppijan tai huoltajan suostumusta. Jos asiaa ei huoltajan/oppijan vastustaessa voida asianmukaisesti käsitellä, vaikka tilanne sitä ehdottomasti vaatisi, huolen esille nostaja tekee lastensuojeluilmoituksen, kun huolen kohteena on alaikäinen henkilö.

Asiantuntijaryhmästä sovituista asioista laaditaan oppilas- ja opiskelijahuoltokertomus. Oppilashuoltokertomukset arkistoidaan oppimisyksikön esihenkilön määräämällä tavalla. Asiantuntijaryhmän puheenjohtaja ja oppilas- ja opiskelijahuoltokertomuksen laatija sovitaan kokouksen alussa.

Yksilökohtaisissa asiantuntijaryhmissä on otettava huomioon, mitä oppija ja opiskelijahuoltolain 18 ja 19 §:ssä säädetään. Asiantuntijaryhmän jäsen ei saa

käyttää asiantuntijaryhmän jäsenenä saamiaan salassa pidettäviä tietoja muuhun kuin opiskelijahuoltoon liittyvään tehtävään.

## 5. Toimenpiteet yhteisöllisen työn edistämiseksi

### 5.1. Hyvinvoinnin seuranta ja arviointi

Oppilas- ja opiskelijahuoltolaissa säädetään, että valtakunnallista opiskeluhuollon toteutumista ja vaikuttavuutta seuraavat Opetushallitus (OPH) ja Terveyden ja hyvinvoinnin laitos (THL). Arviointi mittareina toimivat esimerkiksi joka toinen vuosi toteutettava kouluterveyskysely ja vuosittain tehtävä Move-mittaus. Kokemäen kaupungin oppimisyksiköt osallistuvat toteutumisen ja vaikuttavuuden arviointeihin ja käsittelevät arviointien tuloksia ja suunnittelevat kehittämistoimenpiteitä hyvinvointiryhmissä ja vievät niitä edelleen käsiteltäviksi oppimisyksikön muihin vaikuttajaryhmiin. Valtakunnallisten kyselyiden lisäksi oppijoiden hyvinvointia kartoitetaan lukuvuosittain omalla hyvinvointikyselyllä. Kyselyn toteuttamisesta vastaa yksikön esihenkilö. Kyselyn tulokset ja niistä johdetut kehittämistoimenpiteet käsitellään oppimisyksiköiden hyvinvointiryhmissä.

Laajoista terveystarkastuksista sekä muista määräaikaistarkastuksista (mm. kolmen vuoden välein toteutettava terveellisyden, turvallisuuden ja hyvinvoinnin tarkastus sekä vuosittain tehtävä palotarkastus) tehtävät yhteenvedot tuottavat lisää tietoa yhteisön hyvinvoinnin arviointiin.

Arviointien keskeisistä tuloksista tiedotetaan huoltajille.

### 5.2. Yhteisöllisen opiskeluhuollon tehtävän kuvaus

Yhteisöllisellä opiskeluhuollolla tarkoitetaan toimintakulttuuria ja toimia, joilla koko oppilaitosyhteisössä edistetään opiskelijoiden oppimista, hyvinvointia, terveyttä, sosiaalista vastuullisuutta, vuorovaikutusta ja osallisuutta sekä opiskeluympäristön terveellisyyttä, turvallisuutta ja esteettömyyttä. Yhteisöllistä opiskeluhoitoa toteuttavat kaikki

opiskeluhuollon toimijat. Oppimisyksiköiden hyvinvointiryhmät koordinoivat yhteisöllistä opiskeluhoitotyötä.

## **5.3. Poissaolojen ennaltaehkäisy, puuttuminen ja suunnitelmallinen seuranta**

### **5.3.1 Poissaolot esiopetuksesta**

Huoltajan on huolehdittava siitä, että lapsi osallistuu esiopetukseen tai muuhun esiopetuksen tavoitteet saavuttavaan toimintaan (Perusopetuslaki 26 a §). Lapsen kasvun, kehityksen ja oppimisen kannalta on tärkeää, että osallistuminen esiopetukseen on säännöllistä. Säännöllinen osallistuminen tukee esiopetusryhmän yhteisöllisyyttä ja sosiaalisten taitojen kehittymistä.

Esikoululaisen ollessa poissa esiopetuksesta sairauden tai muun äkillisen syyn vuoksi huoltaja on velvollinen ilmoittamaan asiasta lapsen eskariryhmään viipymättä. Ilmoitus tulee tehdä puhelimitse (soittamalla tai viestillä) tai Wilma-viestillä.

Etukäteen tiedossa olevista poissaoloista (esim. lomamatkat) tulee olla hyvissä ajoin yhteydessä esiopetusryhmään. Luvan 1–3 päivää kestävään poissaoloon myöntää lapsen oman eskariryhmän varhaiskasvatuksen opettaja. Yli kolme esiopetuspäivää kestävät poissaolot myöntää esiopetuksen toiminnasta vastaava esihenkilö. Lupaa poissaoloon annetaan toimipaikasta saatavalla lomakkeella.

### **5.3.2 Poissaolot ja niiden seuranta perusopetuksessa**

Koululla on perusopetuslain mukaan velvollisuus seurata oppilaiden poissaoloja. Koulun kaikkien aikuisten tehtävänä on turvata ja tukea oppilaan säännöllistä koulunkäyntiä, sillä runsaat poissaolot vaikuttavat heikentävästi oppilaan koulutyöhön, hyvään kasvuun ja hyvinvointiin, poissaolon syystä riippumatta. Perusopetuslaki velvoittaa huoltajan huolehtimaan lapsensa

oppivelvollisuuden suorittamisesta (PoL 26 §). Oppivelvollisuuden suorittamiseen kuuluu läsnäolo koulussa.

Luokanopettajan tai luokanohjaajan vastuulla on valvoa poissaoloja ja selvittää poissaolojen syyt. Poissaoloja seurataan päivittäin.

Poissaoloihin puututaan pääsääntöisesti aina seuraavissa tilanteissa:

- selvittämättömät ja luvattomat poissaolot
- toistuvat poissaolot tietyiltä päiviltä tai tunneilta
- runsaat myöhästelyt
- selvitetty poissaolot, kun ne ovat jatkuvia tai niitä on paljon (30 oppituntia lukukauden alusta)
- jos poissaolojen syynä oleva sairaus ei ole selkeä ja poissaolo jatkuu pitkään ilman lääkärin tai hoitavan tahon lausuntoja
- jos oppilaan suoriutumisen taso laskee merkittävästi.

Poissaololuvan oppilaalle antaa huoltajan anomuksesta oppilaan luokanopettaja tai -valvoja enintään kolmen koulupäivän ajaksi ja sitä pidemmäksi ajaksi rehtori. Poissaololupa anotaan Wilman lomakkeella.

### 5.3.3 Toimintamallit poissaoloihin **perusopetuksessa**

#### 5.3.3.1 Sairauspoissaolo

Osa varhaista tukea on sairauslomien puheeksi ottaminen oppilaan ja huoltajan kanssa. Kun oppilaalla on lukuvuoden aikana runsaasti poissaoloja, on opettajalla velvollisuus ottaa yhteyttä huoltajaan.

Huoltaja ilmoittaa opettajalle sairauspoissaolosta viivytyksettä Wilman kautta tai muulla sovitulla tavalla. Opettaja seuraa oppilaan sairauspoissaoloja ja on yhteydessä huoltajaan ja tarvittaessa kouluterveydenhoitajaan oppilaan ollessa toistuvasti poissa sairauden vuoksi.

Huoltajan tai oppilaan itse on otettava selvää poissaoloajan läksyistä ja koulussa opiskeltavista asioista sekä sovittava kokeiden suorittamisesta

opettajien kanssa. Huoltajan velvollisuus on huolehtia oppilaan opiskelusta poissaolon ajan.

#### 5.3.3.2 Muu luvallinen poissaolo

Kokemäellä perheen lomamatkat järjestetään lähtökohtaisesti koulujen lomakausina.

Hyväksyttävästä syystä luokanvalvoja tai -opettaja voi myöntää poissaololuvan enintään kolmeksi päiväksi. Yli kolmen päivän vapautuksesta päättää rehtori kirjallisen anomuksen perusteella luokanvalvojaa tai -opettajaa kuultuaan. Anomus poissaoloon tehdään Wilmassa olevan lomakkeen avulla hyvissä ajoin ennen mahdollista poissaoloa.

Anoessaan huollettavalleen vapautusta huoltaja sitoutuu vastaamaan oppilaan oppivelvollisuuden etenemisestä siten, ettei hän jää jälkeen opinnoissaan vapaaksi anottuna aikana. Oppilaan on yhdessä huoltajan kanssa myös huolehdittava, että mahdolliset etukäteen opettajilta saadut koulutehtävät tehdään lomamatkan aikana tai välittömästi lomalta palattua.

Huoltajan tai oppilaan itse on otettava selvä poissaoloajan läksyistä ja koulussa opiskeltavista asioista sekä sovittava kokeiden suorittamisesta opettajien kanssa. Huoltajan velvollisuus on huolehtia oppilaan opiskelusta poissaolon ajan.

#### 5.3.3.3 Luvaton poissaolo

Opettaja on välittömästi yhteydessä huoltajaan selvittämättömistä poissaoloista ja pyytää selvitystä. Huoltaja merkitsee poissaolot luvattomiksi. Opettaja keskustelee sekä oppilaan ja huoltajan kanssa poissaoloista ja selvittää, mitkä seikat ovat poissaolojen taustalla.

Jos selvityksen jälkeen poissaolojen syyt jäävät epäselviksi tai poissaolot jatkuvat, kutsutaan koolle moniammatillinen asiantuntijaryhmä, jossa sovitaan koulunkäynnin tukitoimista, esim. vanhempien tuki koulunkäyntiin

(päivärytmi, läksyt), tukiopetuksen tarve, kuraattorin tapaamiset, psykologin tapaamiset/tutkimukset, terveydentilan selvittely tai ohjaus terveydenhoitajalle tai lääkärille. Tarvittaessa mietitään myös ohjaamista koulun ulkopuolisten tukien piiriin. Palaverissa sovitaan, miten tilannetta seurataan ja kuka siitä miltäkin osin vastaa. Myös seurantapalaverin aika sovitaan. Koulu on velvollinen tekemään lastensuojeluilmoituksen, jos oppilaalla on runsaasti poissaoloja lukuvuoden aikana eikä terveydentilan selvittelyssä tai muussa puuttumiskäytännössä ole löytynyt hyväksyttävää syytä poissaoloihin.

5.3.4 Poissaolojen huolirajat ja toimenpideohje opettajille **perusopetuksessa** Luokanvalvoja/-opettaja ottaa yhteyttä kotiin heti, kun huoli herää. Rajat ovat viitteellisiä arvoja, joiden on tarkoituksena ohjata opettajien ja oppilashuoltohenkilöstön toimia. Huolirajat on määritelty lukuvuotta kohden. Alla luokanvalvojien/-opettajien tehtävät eri huolirajoissa.

30

- Käy läpi poissaolojen syyt Wilmassa.
- Kiinnitä huomiota huolta aiheuttaviin poissaoloihin. Muodosta kokonaisnäkemys poissaolojen määristä ja syistä.
- Ottaa huolen herätessä yhteyttä huoltajaan.
- Kutsuu tarvittaessa koolle moniammatillisen asiantuntijaryhmän (MAR).
- Ohjaa oppijan tarvittaessa keskustelemaan oppilashuoltohenkilöstön kanssa (kuraattori, terveydenhoitaja, psykiatrinen sairaanhoitaja).

55

- Käy läpi poissaolojen syyt Wilmassa.



- Ottaa yhteyttä toimipisteen rehtoriin/apulaisrehtoriin/vastaavaan opettajaan.
- Ottaa yhteyttä huoltajaan.
- Kutsuu pääsääntöisesti koolle moniammatillisen asiantuntijaryhmän (MAR).
- Ohjaa oppilaan mahdollisuuksien mukaan keskustelemaan oppilashuoltohenkilöstön kanssa (kuraattori, terveydenhoitaja, psykiatrinen sairaanhoitaja).
- Luokanopettaja/luokanvalvoja aloittaa poissaolojen tehoseurannan.
- Tarpeen mukaan rehtori/apulaisrehtorin/vastaavan opettajan tehoseuranta.
- Harkitsee huoli-ilmoituksen tekemistä sosiaalitoimeen.

80

- Käy läpi poissaolojen syyt.
- Ottaa yhteyttä rehtoriin/apulaisrehtoriin/vastaavaan opettajaan.
- Ottaa yhteyttä huoltajaan.
- Kutsuu koolle moniammatillisen asiantuntijaryhmän (MAR).
- Ohjaa oppilaan keskustelemaan oppilashuoltohenkilöstön kanssa (kuraattori, terveydenhoitaja, psykiatrinen sairaanhoitaja).
- Jatkaa poissaolojen tehoseurantaa.
- Tekee lastensuojeluilmoituksen.

### 5.3.5 Poissaolot ja niiden seuranta lukiossa

Lukion oppitunneilla on läsnäolovelvollisuus. Opintojakson arviointi edellyttää aktiivista osallistumista oppitunneilla ja annettujen tehtävien tekemistä. Opiskelijan poissaolot merkitään Wilmaan ja niiden kertymistä seuraa aktiivisesti ryhmänohjaaja ja opintojakson opettajaa. Varhaisella puuttumisella poissaoloihin, opiskelijan kanssa keskustelulla ja

yhteydenotolla huoltajaan pyritään ehkäisemään poissaolojen kasvua ja tarvittaessa kohdentamaan opiskeluhoitopalveluja.

Ennalta tiedettävistä poissaoloista huoltaja tai täysi-ikäinen opiskelija tekee lupa-anomuksen etukäteen hyvissä ajoin ryhmänohjaajalta (1–3 päivän poissaolo) tai rehtorilta (poissaolo yli 3 päivää) Wilman ”Hakemukset ja päätökset”-välilehdellä.

Alaikäisen huoltaja selvittää opiskelijalle tulleet poissaolot ensisijaisesti Wilmassa. On suositeltavaa, että täysi-ikäisenkin poissaolot huoltaja selvittää Wilman kautta, mikäli opiskelija on antanut siihen luvan. Opiskelija voi myös toimittaa terveydenhoitajan, sairaanhoitajan tai lääkärin kirjoittaman todistuksen terveydellisiin poissaoloihinsa. Jos syntynyt poissaoloa ei selvitä, muuttaa ryhmänohjaaja sen luvattomaksi poissaoloksi.

Poissaolot heikentävät arvostelussa jatkuvan näytön osuutta. Jos opiskelijalla on luvaton poissaolo, keskustelee ryhmänohjaaja opiskelijan ja tarvittaessa myös huoltajan kanssa. Tässä vaiheessa on tärkeä selvittää mahdollinen tarve yksilöllisiin opiskeluhoitopalveluihin. Opintojakson toisesta luvattomasta poissaolosta seuraa keskustelu aineenopettajan ja rehtorin kanssa. Keskustelun pohjalta rehtori tekee päätöksen opintojakson mahdollisesta keskeyttämisestä. Tarvittaessa opiskelija ohjataan opiskeluhoitopalveluihin. Jos opiskelijalla on opintojaksosta kolme luvattonta poissaoloa, opintojakso keskeytyy automaattisesti. Vastaavasti jos opiskelija ei osallistu yli puoleen opintojakson oppitunneista, hänen katsotaan keskeyttäneen opintojakson.

## **5.4. Tupakkatuotteiden ja muiden päihteiden käytön ehkäisemisen ja käyttöön puuttuminen perusopetuksessa ja lukiossa**

### **5.4.1 Tupakkatuotteiden käytön ehkäiseminen ja käyttöön puuttuminen**

Tupakkalain 74 § mukaan oppilaitoksen alue, oppilaitoksen järjestämät tapahtumat, tilaisuudet, retket ja leirikoulut sekä kaikki lapsille ja nuorille tarkoitettut vapaa-ajan toiminnot ovat savuttomia. Kun oppijan havaitaan tupakoivan (mukaan lukien sähkötupakka) tai nuuskaavan oppilaitoksen tiloissa tai alueella, asiaan on aina puututtava. Ohessa esitetty Kokemäen koulutoimen toimintamalli tupakointiin ja nuuskan käyttöön puuttumiseksi.

#### **Kun oppija tupakoi tai käyttää nuuskaa koulupäivän aikana**

- Keskustele oppijan kanssa.
- Ilmoita luokanvalvojalle, ryhmänohjaajalle ja/tai rehtorille.
- Ota yhteys alaikäisen oppijan huoltajaan.
- Tee merkintä Wilmaan.
- Luokanvalvoja/ryhmänohjaaja/rehtori määrää oppimisyksikön järjestyssääntöjen rikkomisesta kurinpitorangaistuksen.

#### **Kun oppija tupakoi tai käyttää nuuskaa uudelleen koulupäivän aikana**

- Keskustele oppijan kanssa.
- Ilmoita luokanvalvojalle, ryhmänohjaajalle ja/tai rehtorille.
- Ota yhteys alaikäisen oppijan huoltajaan.
- Tee merkintä Wilmaan.
- Luokanvalvoja/ryhmänohjaaja/rehtori määrää oppimisyksikön järjestyssääntöjen rikkomisesta kurinpitorangaistuksen.
- Sovitaan seurantakeskustelu tupakoinnista.

- Ohjataan oppija tarpeen mukaan terveydenhoitajan/kuraattorin juttusille.
- Järjestetään tarpeen mukaan asiantuntijaryhmän kokoontuminen tukitoimien kartoittamiseksi.
- Jos oppija tavataan toistuvasti tupakoimasta, eikä toimintamallin toimenpiteet auta tehdään lastensuojeluilmoitus.

#### 5.4.2 Alkoholin ja muiden päihteiden käytön ehkäiseminen ja käyttöön puuttuminen

Alkoholilain 83§:n mukaan alkoholituotteiden hallussapito ja käyttö on kielletty alaikäisiltä. Huumausainelain 5§:n mukaan huumausaineen tuotanto, valmistus, tuonti Suomen alueelle, vienti Suomen alueelta, kuljetus, kauttakuljetus, jakelu, kauppa, käsittely, hallussapito ja käyttö on kielletty.

Oppijan päihteiden käyttöä tulee seuloa ja arvioida:

- aina, kun huoli päihteiden käytöstä on herännyt
- terveystarkastuslomakkeessa
- terveystarkastuksen yhteydessä

Päihteiden käyttöä tulisi selvittää myös, jos oppija itse tuo esille sellaisia oireita, jotka usein ovat yhteydessä alkoholin tai muiden päihteiden riskikultukseen (mm. masentuneisuus, ahdistuneisuus, unettomuus, sukupuolielämän häiriöt, kohonnut verenpaine, rytmihäiriöt, epämääräiset vatsavaivat, muisti-, tasapaino- tai raajojen tuntohäiriöt) tai kun hän joutuu toistuvasti tapaturmiin tai hänellä on toistuvia sairauslomia.

Aina, kun herää epäily tai huoli, että oppija olisi käyttänyt alkoholia, huumeita tai muita päihdyttäviä aineita, tulee tehdä tilannearvio ja

konsultoida oppilashuoltohenkilöstöä. Epäilystä päihteiden käytöstä tulee keskustella oppijan kanssa ja kertoa keskustelusta huoltajalle. Alaikäisen kohdalla tulee aina harkita lastensuojeluilmoituksen tekemistä.

Päihteiden käytön tultua esille oppilaitoksessa tai oppilaitoksen järjestämässä tilaisuudessa, on tärkeitä huomioida seuraavat seikat:

- älä jätä oppijaa yksin
- älä lähetä oppijaa kotiin yksin
- älä jätä kollegaa yksin oppijan kanssa

Toimintamalli oppijan esiintyessä päihtyneenä oppimisyksikön tilaisuudessa:

Oppilas esiintyy päihtyneenä oppilaitoksessa tai oppilaitoksen järjestämässä tilaisuudessa – tai on epäily laittomien aineiden hallussapidosta.

Jos huoli oppilaan terveydestä tai muiden turvallisuudesta on akuutti soita 112.

Pyydä paikalle kuraattori/terveydenhoitaja, kollega tai rehtori

- tiedota oppilaitoksen johtoa
- tarvittaessa ota yhteys poliisiin (laittomat aineet)
- älä jätä oppilasta yksin
- älä jätä kollegaa yksin

Keskustele työparina oppilaan kanssa

- Tilanteen selvittely ja kartoitus
- Ota yhteys alaikäisen huoltajaan

Päihtynyt oppilas poistetaan oppilaitoksesta

- Huoltaja noutaa alaikäisen
- Tarvittaessa ohjataan huumetestiin (oppilaan ja huoltajan suostumus)
- Jos huoltajaa ei tavoiteta, ota yhteys sosiaalipäivystykseen
- Tehdään lastensuojeluilmoitus

Jatkokeskustelu ja kurinpitorangeistus

- Keskustelussa läsnä mahdollisuuksien mukaan oppilas, huoltajat, opiskeluhoitohenkilöstö ja tapahtuman hoitanut työpari
- Tuen tarpeen arviointi ja tuen tarjoaminen
- Luokanvalvoja/rehtori määrää koulun järjestys sääntöjen rikkomisesta kurinpitorangeistuksen
- Sovitaan seuranta ja huolehditaan jatko-ohjauksesta ja yhteistyöstä muiden ammattilaisten kanssa

Päihteiden käyttöepäilyn tai päihteiden käytön tultua esille on tärkeää huolehtia jatko-ohjauksesta sekä yhteistyöstä niin oppijaan itsensä, perheen

kuin yhteistyötahojenkin kanssa. Tilanteessa näkökulma on hyvä kääntää sanktioinnista avun tarjoamisen näkökulmaan. On tärkeää, ettei oppijaa, perhettä tai yksittäistä työntekijää jätetä tilanteessa yksin, vaan yhteistyötä jatketaan oppijan ja huoltajien luvalla kukin taho omasta näkökulmasta käsin oppijan etu huomioiden. Jatko-ohjaus ja yhteistyö oppijan ja perheen lisäksi voi tapahtua esimerkiksi seuraavien tahojen kanssa: kuraattori, psykologi, terveydenhoitaja, A-klinikka, psykiatrian poliklinikka. Yhteistyö huoltajien kanssa sekä seurannasta huolehtiminen ovat tärkeitä.

## **5.5. Yhteistyö ja käytänteet terveellisuuden ja turvallisuuden sekä oppimisyhteisön hyvinvoinnin tarkastuksissa**

Valtioneuvoston asetuksessa neuvolatoiminnasta, koulu- ja opiskeluterveydenhuollosta sekä lasten ja nuorten ehkäisevästä suun terveydenhuollosta (338/2011) 12 §: ssä säädetään, että yhteisön ja opiskeluympäristön terveellisyys ja turvallisuus on tarkastettava yhteistyössä oppilaitoksen ja sen oppilaiden tai opiskelijoiden, koulu- tai opiskeluterveydenhuollon, terveystarkastajan, henkilöstön työterveyshuollon, työsuojeluhenkilöstön ja tarvittaessa muiden asiantuntijoiden kesken. Tarkastuksessa todettujen puutteiden korjaamista on seurattava vuosittain.

Tarkastuksissa hyödynnetään toimipaikkakohtaisia kartoituksia.

## **5.6. Koulukuljetuksen turvallisuutta ja odottamista koskevat ohjeet perusopetuksessa**

Koulukuljetuksista säädetään perusopetuslain 32 §: ssä. Kokemäen kaupungin sivistys- ja hyvinvointilautakunta hyväksyy esi- ja perusopetuksen oppilaiden

koulukuljetusperiaatteet ja ehdot, joiden täytyessä järjestetään koulukuljetus turvallisesti ja tarkoituksenmukaisesti. Kuljetukseen liittyvissä päätöksissä sekä järjestämisessä noudatetaan tasapuolisuutta. Koulukuljetuksiin liittyvä ohjeistus on kirjattu asiakirjaan Kokemäen kaupungin koulukuljetuksia koskevat periaatteet.

## **5.7. Kiusaamisen, häirinnän, syrjinnän ja väkivallan ehkäiseminen**

### 5.7.1. Suunnitelma oppijoiden suojaamiseksi kiusaamiselta

Oppimisyksiköiden kiusaamisen vastainen suunnitelma hyväksytään lukuvuosittain lukuvuosisuunnitelmien tai toimintasuunnitelmien yhteydessä hyvinvointi- ja sivistyslautakunnassa.

### 5.7.2. Suunnitelma oppijoiden suojaamiseksi häirinnältä ja syrjinnältä (yhdenvertaisuus ja tasa-arvo)

Oppimisyksiköiden tasa-arvo ja yhdenvertaisuussuunnitelma hyväksytään lukuvuosittain lukuvuosisuunnitelmien tai toimintasuunnitelmien yhteydessä hyvinvointi- ja sivistyslautakunnassa.

### 5.7.4. Suunnitelma oppijoiden suojaamiseksi väkivallalta

Väkivaltaa ennaltaehkäistään ja väkivallan lieviinkin muotoihin kuten uhkailuun, puututaan aina nopeasti. Lastenoikeuksien sopimuksen mukaisesti kaikilla lasten ja nuorten kanssa työskentelevillä ammattihenkilöillä on velvollisuus suojata lasta tai nuorta ruumiilliselta ja henkiseltä väkivallalta, vahingoittamiselta tai pahoinpitelyltä. Lisäksi on suojattava myös laiminlyönniltä, välinpitämättömältä sekä huonolta kohtelulta tai hyväksikäytöltä, mukaanlukien seksuaalinen hyväksikäyttö.

Väkivalta ja väkivallan uhka (fyysinen tai henkinen) ovat lapselle ja nuorelle vahingollisia terveyttä, psyykkistä sekä tunne-elämän kehitystä sekä turvallisuutta vaarantavia tekoja ja tapahtumia. Väkivalta voi esiintyä

- fyysisenä väkivaltana (vahingoittaa terveyttä tai aiheuttaa kipua),



- kuritusväkivaltana,
- kemiallisena pahoinpitelynä (annetaan huumaavaa lääkeainetta tai alkoholia),
- seksuaaliväkivaltana (houkuttelemista seksuaalisiin tekoihin, koskettelua, altistamista ikään kuulumattomalle seksuaaliselle toiminnalle ja kuvamateriaalille),
- henkisenä väkivaltana.

Väkivalta voi kohdistua epäsuorasti esimerkiksi väkivaltaisen ilmapiirin välittämänä, jolloin väkivalta aiheuttaa pelkoaja turvattomuutta.

### **Ehkäiseminen ja esiintyvyyden seuranta**

Tunne- ja vuorovaikutustaitojen harjoittelun kautta voidaan vahvistaa väkivaltaa vastustavaa ilmapiiriä. Ohjaus ja tuki tunne- ja vuorovaikutustaitoihin sekä tunnesäätelyyn ehkäisee myös myöhempää väkivaltaista käytöstä.

Väkivaltaisen käytöksen rajoittamisessa ja torjumisessa tarvitaan

- yhtenäiset ja johdonmukaiset toimintatavat (esimerkiksi vapaiden tilanteiden valvonta),
- järjestyssääntöjen ja muiden toimintamallien ja -tapojen valitsemista, käsittelyä ja niistä päättämistä yhdessä oppijoiden kanssa,
- yhteistyötä huoltajien kanssa,
- vastakkainasettelujen ja polarisaation purkamista sekä yhteenkuuluvuuden tunteen luomista oppijoiden keskuudessa.

Esiintyvyyttä kartoitetaan hyvinvointikyselyssä lukuvuosittain. Turvallisuutta ja väkivaltaa koskevien tietojen kerääminen, tulosten analysointi ja johtopäätösten tekeminen kehittämistoimenpiteistä, sekä toimenpiteiden toteutus edistävät väkivallattoman oppimisympäristön syntyä.

### **Puuttuminen**

Väkivallan torjumiseen ja ehkäisemiseen tähtäävässä toiminnassa huomioidaan lasten ja nuorten ikä ja kehitys (kohderyhmän mukainen toiminta). Väkivaltaan puututaan välittömästi, kun väkivaltaa tunnistetaan tai saadaan tiedoksi, ja väkivaltilanne keskeytetään. Työrauhaa tuetaan puuttamalla opetusryhmässä toimimisen ongelmiin ennakoivasti ja lapsen edun mukaisesti. Puuttumisessa turvataan oppijoiden oikeutta turvalliseen oppimisympäristöön. Jotta varhainen puuttuminen on mahdollista, tulee henkilöstön valvoa suunnitelmallisesti toimintaa työpäivän aikana opetuksessa ja vapaissa tilanteissa. Valvonnan ja seurannan kohteina ovat toiminta ja oppijoiden keskinäinen vuorovaikutus.

Varsinaisessa puuttumisessa ja siihen liittyvissä toimenpiteissä noudatetaan vallitsevaa opetus- ja lastensuojelulainsäädäntöä, rikoslakia sekä opetussuunnitelmaan kirjattuja menettelytapoja sekä muita kirjattuja yksikkökohtaisia ohjeita (esimerkiksi järjestyssääntöä). Erityisesti tulee ottaa huomioon yhteistyö huoltajien kanssa sekä ilmoitusvelvollisuus ja dokumentoida toimenpiteet.

Yhteistyötä tehdään lasten ja nuorten turvallisuutta ja hyvinvointia tukevien tahojen kanssa, joita ovat

- neuvola- ja opiskeluhuoltopalvelut,
- terveydenhuolto,
- lastensuojelu ja muu sosiaalitoimi,
- Ankkuritoiminta sekä poliisi.

### **Jälkiseuranta**

Väkivaltaan puuttumisen yhteydessä sovitaan tapauskohtaisesti jälkiseurannasta. Seurannan tavoitteena on pyrkimys estää väkivaltaistuneitten asenteiden syntyminen. Jälkiseurantaan liittyvät mahdolliset toiminnot kirjataan.

Tässä yhteydessä varmistetaan myös opiskeluhuollon ja muun tuen tarjoaminen.

#### 5.7.5. Järjestyssäännöt

Oppimisyksiköiden järjestyssäännöt hyväksytään lukuvuosittain lukuvuosisuunnitelmien tai toimintasuunnitelmien yhteydessä hyvinvointi- ja sivistyslautakunnassa.

#### 5.7.6. Suunnitelma kriisi-, uhka- ja vaaratilanteiden varalle

Kunkin oppimisyksikön toiminnassa tulee varautua kriisi-, uhka- ja vaaratilanteiden varalle. Tämä varautuminen kuvataan oppimisyksikkökohtaisessa kriisisuunnitelmassa. Kriisisuunnitelmaa päivitetään tarpeen mukaan kuitenkin vähintään kerran lukuvuoden aikana. Vastuu päivityksestä ja tarkistamisesta on yksikön esihenkilöllä.

Oppimisyksikkökohtaisessa suunnitelmassa kuvataan ennaltaehkäisevä toiminta, työnjako ja vastuut (yhteinen tehtävä ja kriisiryhmän jäsenet), toimintamallit kriisitilanteissa, psykososiaalisen tuen järjestäminen kriisitilanteissa (vastuut ja yhteistyö), perehdyttäminen sekä harjoittelu. Kriisivalmiuden ylläpidossa huomioidaan oppimisyksikön pelastussuunnitelma.

## 6. YKSILÖKOHTAINEN OPISKELUHUOLTO

Yksilökohtaisella opiskeluhuollolla tarkoitetaan oppijalle annettavia

- neuvola-, koulu- tai opiskeluterveydenhuollon palveluja,
- opiskeluhuollon psykologi- ja kuraattoripalveluja sekä
- yksittäistä oppijaa koskevaa monialaista opiskeluhuoltoa (4.5).

Yksilökohtaista opiskeluhuoltoa on myös ryhmää koskeva monialaisessa asiantuntijaryhmässä toteutettu opiskeluhuolto.

Edellä mainittujen lisäksi yksilöllisen opiskeluhuollon piiriin luetaan

- neuvola-, koulu- tai opiskeluterveydenhuollon laajat terveystarkastukset sekä muut määräaikaistarkastukset,
- oppijan käynnit opiskeluhuollon terveydenhoitajan, lääkärin, kuraattorin tai psykologin luona ja henkilökohtaiset keskustelut heidän kanssaan,
- tarvittavan opiskeluhuollon järjestäminen kurinpitotoimen ja oppijan opetukseen osallistumisen epäämisen yhteydessä sekä
- erityisruokavalion tai lääkityksen ilmoittamisen käytänteet opetukseen ja toimintaan osallistumisen ajalle.

Yksilökohtaisen opiskeluhuollon tehtäviä ovat yksilöä tai oppijaryhmää koskeva

- terveyden ja hyvinvoinnin seuranta sekä edistäminen,
- osallisuutta ja oppimista koskevan tuen järjestäminen,
- ongelmien ehkäisy ja muun varhaisen tuen tarjoaminen.

Yksilökohtaisen opiskeluhuollon järjestämisessä ja työskentelyssä noudatetaan tietojen luovuttamista, saamista ja salassapitoa koskevia säännöksiä.

Yksilökohtainen opiskeluhuolto perustuu aina oppijan ja tarvittaessa huoltajan suostumukseen. Lain mukaan arvion vajaanvaltaisen edun

toteutumisesta tekee opiskeluhuollon henkilöstöön kuuluva sosiaali- tai terveydenhuollon ammattihenkilö (Oppilas- ja opiskelijahuoltolaki 2013/1287 § 18). Samassa 18 §: ssä säädetään myös siitä, että huoltaja ei voi kieltää alaikäistä käyttämästä opiskeluhuollon palveluja.

Opiskeluhuoltotyötä ohjaavat luottamuksellisuus, kunnioittava vuorovaikutus ja suhtautuminen oppijaan ja huoltajaan sekä heidän osallisuutensa tukeminen. Oppijan, ja tarvittaessa huoltajan, osallisuus ja mielipiteet otetaan huomioon toimenpiteissä ja ratkaisuissa. Yksilölliset edellytykset, voimavarat ja tarpeet huomioidaan opiskeluhuollon tuen järjestämisessä sekä oppimisarjessa.

Opiskeluhuollon palvelun periaatteena on, että oppija voi kokea palvelutilanteet kiireettöminä ja hän tulee kuulluksi. Opiskeluhuollon palvelujen tulee olla helposti saatavilla ja ne tulee järjestää lain edellyttämässä määräajassa. Palvelujen saatavuudesta ja määräajoista säädetään Oppilas- ja opiskelijahuoltolain (2013/1287) kolmannessa luvussa. Siinä säädetään, että oppijalle ja opiskelijalle on tarjottava mahdollisuus henkilökohtaiseen keskusteluun joko psykologin tai kuraattorin kanssa viimeistään seitsemäntenä koulun työpäivänä ja kiireellisissä asioissa samana tai seuraavana työpäivänä. Asian kiireellisyyden arvioi kuraattori tai psykologi. Terveystenhoitajan työ on järjestettävä niin, että oppin tai opiskelijan on mahdollista päästä vastaanotolle ilman ajanvarausta. Lisäksi säädetään, että opiskelijalle on järjestettävä mahdollisuus saada arkisin virka-aikana yhteys opiskeluterveydenhuoltoon.

## **6.1. Ohjaaminen opiskeluhuoltopalveluihin**

Mikäli oppimisyksikön työntekijä arvioi oppijan tarvitsevan opiskeluhuoltopalveluja, on hänen viipymättä otettava yhteyttä siihen opiskeluhuollon työntekijään, jonka vastuulla on tukea tarvitsevan oppijan

perusyksikkö. Yhteydenotossa tulee välittää tarvittavat tiedot tuen tarpeen arvioimiseksi.

Opiskeluhoiltoa toteutetaan yhteistyössä oppijan ja hänen huoltajiensa kanssa (Oppilas- ja opiskelijahuoltolaki 2013/1287 § 18). Tavallisimmin yhteydenotto tehdään yhdessä oppijan ja tarvittaessa hänen huoltajansa kanssa. Mikäli tämä ei ole mahdollista, tulee yhteydenotosta antaa tieto oppijalle ja varattava mahdollisuus keskustella yhteydenoton syistä seitsemän päivän sisällä yhteydenotosta tai kiireellisissä tapauksissa samana tai seuraavana päivänä. Huoltajalle tai muulle lailliselle edustajalle annetaan tieto yhteydenotosta. Ennen tiedottamista keskustellaan oppijan kanssa tiedon antamisesta huoltajalle.

Alaikäinen tai vajaavaltainen, voi iän, kehitystason tai muun henkilökohtaisen ominaisuutensa sekä asian laadun tai asiaan liittyvän painavan syyn nojalla estää huoltajaa osallistumasta itseään koskevan asian käsittelyyn tai kieltää antamasta tietoja huoltajalle. Tällaisessa tilanteessa tulee arvioida, ettei estäminen tai kieltäminen ole oppijan edun vastaista. Arvion vajaavaltaisen edun toteutumisesta tekee opiskeluhoillon työntekijä.

## **6.2. Opiskeluhoillon järjestäminen kurinpito- ja turvaamistoimenpiteiden sekä opetuksen epäämisen yhteydessä**

Perusopetus- ja lukiolaissa säädetään oppijan ja opiskelijan velvollisuudesta suorittaa tehtävät tunnollisesti ja käyttäytyä muita kiusaamatta ja syrjimättä. Lisäksi velvoitetaan toimimaan siten, että ei toiminnallaan vaarana muiden oppijoiden tai henkilökunnan jäsenten, koulu yhteisön tai oppimisympäristön turvallisuutta. Jos oppija rikkoo velvollisuuksiaan, on tarkoituksenmukaista tarjota opiskeluhoillon tukea oppijalle tai opiskelijalle ja huoltajalle siinä määrin kuin se katsotaan tarpeelliseksi.

Mikäli oppijaan joudutaan kohdentamaan perusopetus- ja lukiolaissa mainittuja välttämättömiä voimakeinoja, tarjotaan oppijalle ja opiskelijalle opiskeluhuollon palveluja.

### **6.3. Opettajan laajaan terveystarkastukseen luokilla 1, 5 ja 8 antaman oppilaan selviytymistä ja hyvinvointia kuvaavan arvion toimintakäytänteet**

Valtioneuvoston asetuksessa neuvolatoiminnasta, koulu- ja opiskeluterveydenhuollosta sekä lasten ja nuorten ehkäisevästä suun terveydenhuollosta säädetään (Asetus 338/2011, 7 §), että laajaan terveystarkastukseen sisällytetään huoltajan kirjallisella suostumuksella opettajan arvio. Arviossa välitettävien tietojen tulee olla tarpeellisia oppilaan terveyden- ja sairaanhoidon tai tuen tarpeen järjestämiseksi sekä toteuttamiseksi. Arvion laatimisen mallista käydään neuvottelu rehtorin ja terveydenhoitajan välillä.

### **6.4. Oppijan erityisruokavalion tai lääkityksen käytänteet**

Hyvinvointialueen terveydenhoitaja vastaa erityisruokavalioiden ilmoittamisesta oppimisyksiköiden keittiöön. Hän vastaa myös siitä, että lista pysyy ajantasaisena.

Terveydenhuoltolain mukaan kouluterveydenhuollon palveluihin kuuluu mm. pitkäaikaisesti sairaan lapsen omahoidon tukeminen yhteistyössä muiden opiskeluhuollon toimijoiden kanssa. Tällaisia sairauksia ovat muun muassa diabetes, astma ja epilepsia.

Oppijan turvallisen lääkehoidon kannalta on olennaista, että oppimisyksiköiden henkilöstö, huoltajat, terveydenhuolto ja erikoissairaanhoito tekevät yhteistyötä. Jos varhaiskasvattajat antavat

lapsille lääkehoitoa, hoidosta on sovittava kirjallisesti Kokemäen lääkehoitosuunnitelman mukaisesti. **Alaikäisen** lääkehoidosta vastaavat huoltajat ja lapsi itse oman kehitystasonsa mukaisesti.

Opetushenkilökunta ei anna pääsääntöisesti lääkkeitä oppilaille/opiskelijoille. Jos perustellusta syystä näin kuitenkin toimitaan, tulee lääkkeiden antamisesta ja vastuista sopia kirjallisesti hyvinvointialueen määrittämällä tavalla.



## 7. OPISKELUHUOLTOSUUNNITELMA

Kokemäen kaupungin opiskeluhooltosuunnitelma on laadittu esi- ja perusopetusta sekä lukiokoulutusta varten.

Opiskeluhooltosuunnitelmaa korvaa

- esiopetuksen opetussuunnitelman luvun 6,
- perusopetuksen opetussuunnitelman paikallisen osan luvun kahdeksan sekä
- lukion opetussuunnitelman luvun 4.3

Suunnitelmassa kuvataan opiskeluhoollon toteutus, suunnittelu, kehittäminen, ohjaus ja arviointi. Opiskeluhooltosuunnitelman laatimisesta säädetään Oppilas- ja opiskelijahuoltolain 13 §: ssä Koulutuksen järjestäjän opiskeluhooltosuunnitelma. Opiskeluhooltosuunnitelman runkoa on valmisteltu Satakunnan hyvinvointialueen opetuksen ja koulutuksen järjestäjien yhteistyöverkostossa. Kokemäen kaupungin opetushenkilöstön tulee huomioida opiskeluhooltosuunnitelma järjestettäessä opiskeluhooltoja. Satakunnan hyvinvointialueen henkilöstöllä on velvoite toimia yhteistyössä suunnitelman toteuttamisessa.

Hyvinvointialue laatii alueellisen opiskeluhooltosuunnitelman, jossa huomioidaan järjestäjien suunnitelmat.

Kokemäen kaupungin lasten ja nuorten asiantuntijaryhmä vastaa suunnitelmasta (omavalvonnan tehtävä). Suunnitelma liitetään Kokemäen lasten ja nuorten hyvinvointisuunnitelmaan ja näin se tulee osaksi Kokemäen kaupungin hyvinvointisuunnitelmaa.

## **7.1. Tiedottaminen ja oppijoiden ja huoltajien osallisuus**

Suunnitelman keskeiset asiat nostetaan esille oppijoille, huoltajille ja henkilöstölle. Tiedottamisesta vastaa **yksiköiden esihenkilöt**. Suunnitelmasta saatu palaute ohjaa suunnitelman kehittämistä.

## **8. OPISKELUHUOLTOTYÖN SEURANTA, ARVIOINTI JA KEHITTÄMISTYÖ**

Opiskeluhoitosuunnitelman toteuttamista suunnitellaan ja toteutumista arvioidaan monialaisen yksikkökohtaisen hyvinvointiryhmän kokouksissa. Omavalvonta toteutuu opiskeluhoollon jatkuvan seurannan kautta. Arviointia tehdään toimintavuosittain. Tietoa suunnitelman ja opiskeluhoitopalvelujen toteutumisesta kootaan kyselyin ja keskusteluin oppilailta ja opiskelijoilta, huoltajilta sekä henkilöstöltä. Kehittäminen nojaa seurantaan ja arviointiin sisältäen välittömiä toimenpiteitä opiskeluhoollon tehtävässä ja pidemmän aikavälin painopisteiden sekä kehittämistoiminnan tavoitteiden asettamista.

Seurantatietojen ja arvioinnin keskeisistä tuloksista annetaan tietoa oppijoille, huoltajille sekä henkilökunnalle. Kokemäen kaupunki opetuksen ja koulutuksen järjestäjänä on velvollinen arvioimaan opiskeluhoollon toteutumista ja vaikuttavuutta yhteistyössä Satakunnan hyvinvointialueen kanssa. Perusyksiköiden seuranta- ja arviointitieto välittyy Lasten ja nuorten asiantuntijaryhmän kautta Satakunnan hyvinvointialueelle.

Kokemäen kaupunki osallistuu kansallisiin opiskeluhooltoja koskeviin arviointeihin. Opetuksen ja koulutuksen järjestäjä on velvoitettu luovuttamaan tarvittavat valtakunnallisen arviointi-, kehittämis-, tilastointi- ja seurantatiedot.