



Päätös ympäristövaikutusten arviointimenettelyn soveltamisesta yksittäistapauksessa Silokallion Aurinkovoimala Oy:n Silokallion aurinkovoimahankkeeseen, Kokemäki

Hanke

Silokallion aurinkovoimala, Kokemäki

Hankkeesta vastaava

Silokallion Aurinkovoimala Oy
Korvenkyläntie 719
32700 Huittinen

Asian vireilletulo

Silokallion Aurinkovoimala Oy (myös ”hankkeesta vastaava”) on 19.1.2024 pyytänyt Varsinais-Suomen elinkeino-, liikenne- ja ympäristökeskukselta (”ELY-keskus”) päätöstä, edellyttääkö Kokemäen kaupunkiin suunniteltu Silokallion aurinkovoimala ympäristövaikutusten arviointimenettelyä (”YVA-menettely”).

ELY-keskuksen ratkaisu

Silokallion Aurinkovoimala Oy:n Kokemäen kaupunkiin suunnittelemaan tarveharkintapyynnön mukaiseen aurinkovoimahankkeeseen (liite 1) ei sovelleta ympäristövaikutusten arvioinnista annetun lain (252/2017) mukaista YVA-menettelyä.

Hankkeesta vastaavan toimittamat tiedot

Hankkeesta on saatu ympäristövaikutusten arvioinnista annetun lain (252/2017, ”YVA-laki”) 12 §:n ja ympäristövaikutusten arviointimenettelystä annetun valtioneuvoston asetuksen (277/2017, ”YVA-asetus”) 1 §:n edellyttämät tiedot hankkeesta.

ELY-keskukselle on toimitettu Etha Oy:n (ent. Etha Wind Oy) laatima, 19.1.2024 päivätty tarveharkintapyyntö. Lisäksi hankkeen tietoja on täydennetty Etha Oy:n laatimassa, 10.4.2024 päivätystä vastineesta.

Hankkeen kuvaus

Aurinkovoimahanketta suunnitellaan Kokemäen kaupungissa sijaitsevalle Silokallion alueelle. Hankealue olisi noin 107,5 hehtaarin kokoinen, ja se on tällä hetkellä talousmetsäkäytössä. Aurinkovoimahankkeen huipputeho olisi noin 72 MWp ja arvioitu vuosituotanto noin 67 GWh. Aurinkovoimalan eliniäksi arvioidaan 35–40 vuotta, ja hankkeen elinkaaren päättyessä hankealue voidaan luvittaa uudelleen tai ennallistaa.

Hanke koostuu aurinkopaneelikentän lisäksi sisäisestä sähkönsiirtoverkosta, paneelikentälle kytkettävistä inverttereistä sekä muuntamoista ja sähkönsiirtolinjasta läheiselle noin 2,5 kilometrin päässä sijaitsevalle 110 kV:n siirtolinjalle, johon tullaan liittymään



johdonvarsiliitynnällä. Lisäksi alueelle rakennetaan tarvittava huoltotiestö. On myös mahdollista, että aurinkovoimalan yhteyteen sijoitetaan akkuja energian varastoinniseksi.

Hankkeesta vastaava suunnittelee hankkeen edistämistä suunnittelutarveratkaisuin, jonka yhteydessä on esitetty tehtäväksi seuraavat selvitykset kevätkesä 2024 maastokaudella: arkeologinen inventointi, kasvillisuus- ja luontotyyppiselvitys, lepakkoselvitys, liito-oravaselvitys, pesimälinnustoselvitys, viitasammakkoselvitys ja hulevesiselvitys.

Sijaintipaikan ympäristö

Maankäyttö ja kaavoitus

Hankealueella on voimassa vuonna 2013 lainvoiman saanut Satakunnan maakuntakaava. Hankealueen läpi kulkee varaus 110 kV:n voimalinjalle. Lisäksi hankealueen koilliskulman lävitse kulkee kulttuuriympäristö- ja maisemamatkailun kehittämisvyöhyke (mv2). Maakuntakaavassa on koko kaava-alueita koskevia yleisiä suunnittelumääräyksiä, muun muassa vesien tilaa koskien.

Lisäksi vuonna 2019 lainvoimaiseksi tulleessa Satakunnan vaihemaakuntakaavassa 2, on aurinkoenergiaa koskien esitetty koko kaava-alueita koskeva yleinen suunnittelumääräys, jonka mukaan suunniteltaessa aurinkoenergian tuotantoalueita tulee alueet ensisijaisesti pyrkiä sijoittamaan olemassa olevan yhdyskuntarakenteen ja sähköverkon liitännäispisteiden läheisyyteen.

Hankealue ei sijoitu Satakunnan viherrakenneselvityksessä (2021) esitetyille viherkäytävillä.

Hankealueella ei ole voimassa olevaa asema- tai yleiskaavaa.

Alue rajautuu joka puolelta talousmetsämaahan, ja asutus hankealueen ympäristössä on harvaa. Lähimmät asutut kiinteistöt ovat alueen itä-, etelä- ja luoteispuolella, ja etäisyys näihin on hankealueen rajalta noin 100 metriä.

Luonnonympäristö

Hankealueella ei sijaitse Natura- tai luonnonsuojelualueita. Lähimmät Natura-alueet ovat Puurijärvi-Isosuon kansallispuiston Natura-alue (FI0200001 SAC ja FI0200149 SPA), joka sijaitsee noin 4 kilometrin etäisyydellä hankealueesta.

Hankealueella sijaitsee metsälain (1093/1996) mukainen ETE-kohde (erityisen tärkeät elinympäristöt), jota suojellaan 50 metrin suojaetäisyydellä. Hankkeesta vastaavan tiedossa ei ole alueella sijaitsevia HCV-alueita (korkean suojeluarvon alue).

Lähin susireviiri on Köyliön lauma, joka sijaitsee noin 6,6 kilometrin etäisyydellä hankealueen lounaispuolella. Luonnonvarakeskuksen tietojen mukaan alueella ei juuri ole ollut suurpetohavaintoja.



Hankealueella ei ole Laji.fi-tietokannan perusteella suojeltavia eliö- tai kasvilajeja. Hankealueella ei ole yhtään havaintoa aineistopyynnön eliö- tai kasvilajeista. Kasveista ainoa havainto koski turrisammalta, 1,9–2,0 kilometrin päässä hankealueesta pohjoiseen. Linnuista havaintoja on tehty noin 1,7 kilometrin päässä hankealueesta etenkin haukoista, mutta myös kotkista ja pöllöistä. Lintuhavainnot painottuvat hankealueesta katsoen länteen.

Puurijärvi, hankealueesta katsottuna kaakossa, ympäristöineen kuuluu FINIBA- (Suomen tärkeä lintualue), IBA- (kansainvälisesti tärkeä lintualue) ja MAALI-alueisiin (maakunnallisesti tärkeä lintualue). Lisäksi MAALI- aluetta on Kouvatsenjoen varrella koillisessa hankealueesta katsottuna.

Vesistö

Hankealue kuuluu kolmannen vaiheen valuma-alueeseen Kokemäenjoen alaosa-Loimijoki. Hankealueen lähin vesistö on Pahanalhonoja, joka lähtee 350 metriä hankealueen pohjoispuolelta virtaamaan kohti pohjoista. Lisäksi noin 1,4 kilometrin päässä laitosalueen lounaispuolella on Kokemäenjoki, joka laskee Itämereen. Lähimmät järvet ovat 3,1 kilometrin hankealueen pohjoispuolella sijaitseva Maalisjärvi sekä 3,6 kilometrin päässä kaakossa sijaitseva Puurijärvi.

Hankealueella ei sijaitse luokiteltuja pohjavesialueita. Lähin pohjavesialue on 2,5 kilometrin päässä lännessä sijaitseva Säpilän pohjavesialue.

Maa- ja kallionperä

Happamien sulfaattimaiden todennäköisyys alueella on hyvin pieni. Maaperä alueella koostuu hiekkamoreenista sekä kalliomaasta.

Maisema- ja kulttuuriperintö

Hankealueella ei sijaitse tunnettuja muinaisjäännöksiä tai muita arkeologisia kohteita. Lähimmät kiinteät muinaisjäännökset sijaitsevat noin 0,9–1,3 kilometrin päässä idässä. Lähin valtakunnallisesti merkittävä rakennettu kulttuuriympäristö (RKY) Kouvatsan kirkonseutu sijaitsee hankealueesta katsottuna koillisessa noin 3,7 kilometrin päässä.

Arvio hankkeen ympäristövaikutuksista

Maankäyttö, yhdyskuntarakenne ja liikenne

Satakunnan maakuntakaavan varaus 110 kV:n voimalinjalle ja hankealueen läpi kulkeva jo olemassa oleva 400 kV:n voimalinja on otettu suunnittelussa huomioon, eikä hankkeen täten katsota estävän maakuntakaavan toteutumista.

Alueella ei kulje retkeilyreittejä ja asutus alueella on harvaa.

Rakennusaikana alueella liikkuminen ja liikennemäärä lisääntyy nykyiseen verrattuna. Käytönaikainen liikenne jää hyvin vähäiseksi. Alueella ei ole jatkuvaa paikallaoloa, ja huolto liikenne koostuu arviolta noin yhdestä huoltoautosta joka toinen kuukausi.



Turvallisuus ja viihtyisyys

Suunnittelussa otetaan huomioon Pelastuslaitosten kumppanuusverkoston paloturvallisuusohje aurinkosähköjärjestelmille, jossa muun muassa on suosituksia suojaetäisyyksistä rakennuksiin. Aurinkovoimalan tarvitsemat invertterit sekä muuntajat suunnitellaan sijoitettaviksi alueen huoltoteiden varsille sekä aurinkovoima-alueen reunoille helposti saavutettavaksi. Voimalakenttä on tarkoitus aidata ilkeivallan ehkäisemiseksi sekä henkilöturvallisuuden takaamiseksi.

Hankkeesta vastaavan arvion mukaan merkittävimpiä ympäristövaikutuksina voidaan pitää vähäisiä melupäästöjä sekä vähäisen liikenteen aiheuttamia pölypäästöjä, mutta niiden ei arvioida aiheuttavan merkittävää muutosta alueen ilmanlaatuun tai kokonaismelupäästöihin.

Aurinkovoimalan merkittävimmät melulähteet ovat invertterit sekä muuntajat ja näiden jäähdytyspuhaltimet. Melulähteet sijaitsevat aidatun paneelikentän sisällä, ja äänten arvioidaan jäävän lähellä liikkuvien ja asuvien kuuloetäisyyden ulkopuolelle.

Melutasoissa hetkellisen nousun alueella aiheuttavat rakennus- ja purkuvaihe sekä huoltotöiden melu, joka on lyhytaikaista ja paikallista. Rakennusajan liikenne ja rakennustyöt kasvattavat myös ilmapäästöjä.

Virkistyskäyttö hankealueen ympäristössä, kuten ulkoilu, maastopyöräily, metsästys, marjastus ja retkeily, voi jatkua ennallaan, ja metsäteitä voi käyttää ulkoilijoiden toimesta, poikkeuksena aidatut paneelialueet.

Maisema- ja kulttuuriympäristö

Näkymävaikutukset ovat paikallisia ja kohdistuvat harvaan asutulle hyvin metsäiselle alueelle. Merkittävät maisema-alueet ja kulttuuriympäristöt sijaitsevat niin etäällä hankealueesta, että hankkeella ei nähdä olevan niihin vaikutuksia. Maisemavaikutukset voivat lievästi kasvaa, mikäli ympäriltä poistetaan puustoa naapurikiinteistöiltä.

Luonnonympäristö

Hakkuutarpeen vuoksi hankkeen voidaan katsoa aiheuttavan metsäkatoa, koska hankealue poistuu metsätaloukseytöstä. Alueelta tullaan poistamaan noin 95 hehtaaria metsää, tosin suuri osa metsästä on juuri kaadettua ja uutta metsää ei olla vielä istutettu.

Hankkeesta vastaavan näkemyksen mukaan suunnitellulla hankkeella ei ole luonnon monimuotoisuuteen ja suojeluun kohdistuvia merkittäviä haitallisia vaikutuksia.

Hankealueella ei sijaitse kosteikkoja, ranta-alueita, jokisualueita eikä kansallis- tai luonnonpuistoalueita. Hankealueelle sijoittuu vain kallio- sekä suoalueita ja hankkeen vaikutukset niihin ovat vähäisiä. Alueella ei myöskään ole havaittu uhanalaisia lajeja.

Rakentamisen aikainen liikenne ja rakennustyöt saattavat karkottaa ja häiritä alueen linnustoa ja eläimistöä, mutta rakennusäänten lakattua ja



puuston valmistuttua eläimet tulevat tottumaan muuttuneeseen ympäristöön ja voivat palata hankealueen reuna-alueille.

Vesistö

Hankkeella ei katsota olevan merkittäviä vaikutuksia vesistöön.

Metsien hakkuu muuttaa veden kiertoa vähentyneen latvuspidännän, pienentyneen haihdunnan ja kasvaneen valunnan myötä. Hankkeessa ei synny jätevesiä. Hulevesien virtamaan lisääntymisen seurauksena eroosio alueella lisääntyy hieman.

Onnettomuustilanteiden vaikutukset voivat ulottua laajemmalle alueelle, jos haitta-aineita, esimerkiksi sammutuskemikaaleja, pääsee kulkeutumaan pinta- ja pohjaveden mukana.

Maa- ja kallioperä

Rakentaminen voi vaatia kallioperän louhintaa tai muita pohjanvahvistustoimenpiteitä ja näihin liittyvää maamassojen siirtelyä. Sisäinen sähkönsiirto toteutetaan maakaapeleilla, joka vaatii kaapelilinjojen rakentamista. Hankealueen ulkopuolinen ja alueiden välinen sähkönsiirto toteutetaan maakaapeleilla tai ilmajohdoilla.

Tiestön, sähköaseman ja paneelikenttien perustusten rakentamisen vaikutukset kohdistuvat alueen maaperään pisteittäin ja suorina viivamaisina muutoksina, mutta kokonaisuudessaan arvioiden vaikutukset ovat melko vähäisiä ja pääasiassa rakennusvaiheeseen liittyviä.

Ilmasto

Hankealueelta kaadettavan puuston poistuminen lisää hiilipäästöjä ilmakehään. Elinkaaripäästöjä aurinkovoimahankkeessa syntyy aurinkovoimalan rakennusvaiheessa materiaalien ja laitteiden valmistuksesta, kuljetuksesta ja asennuksesta. Purkamisvaiheessa päästöjä aiheutuu rakenteiden ja materiaalin käsittelystä ja mahdollisesta alueen ennallistamistoimenpiteistä.

Mikäli aurinkoenergialla on mahdollista korvata fossiilisilla polttoaineilla tuotettua sähköä vaikutukset ilmastonmuutoksen torjunnan kannalta ovat mahdollisesti positiivisia. Ilmanlaatu voi parantua paikallisesti, jos tuotetulla energialla voidaan vähentää hiukkaspäästöjä.

Yhteisvaikutukset

Lähimmät hankkeet ovat Myrsky Energian tuulivoimahanke Takajärvellä noin 9 kilometriä pohjoiseen ja ja Winda Energyn aurinkovoimahanke Mänskämäellä noin 8 kilometriä länteen. Hankkeella ei nähdä olevan yhteisvaikutuksia muiden hankkeiden kanssa reilun etäisyyden vuoksi. Myöskään sähköverkon kapasiteetin riittävyyden kanssa ei nähdä syntyvän ongelmia.

Esitetyt lieventämistoimet



Paloturvallisuus otetaan huomioon paneelikentän suunnittelussa huomioimalla riittävä suojaetäisyys muihin paloherkkiin kohteisiin kuten taloihin, ja aurinkopaneelikentän kasvillisuutta rajoitetaan paloturvallisuuden parantamiseksi. Paneelialueiden väliin jätetään myös riittävä tiestö sammutustoiminnan ja palonhallinnan mahdollistamiseksi.

Vakituiset sekä vapaa-ajan asunnot on otettu huomioon 150 metrin suojaetäisyydellä. Suojaetäisyyden lisäksi asutuksen ja aurinkovoimalan väliin jää puustoa, joka vähentää mahdollisia melu- sekä pölypäästöjä.

Aurinkopaneelien ympärille on mahdollista jättää metsäraja antamaan visuaalista peitteisyyttä, ja rakentamisvaiheen muilla metsänhoitotoimenpiteillä voidaan vähentää rakentamisesta aiheutuvia maisemanmuutoksia. Aurinkopaneelit asennetaan melko matalalle (matalimmillaan 0,7 metriä ja korkeimmillaan 3,5 metriä maanpinnasta), jolloin ne näkyvät vain rajatulle alueelle paneelien välittömässä läheisyydessä. Aurinkopaneelien pinnoite- ja materiaalivalinnoilla pyritään vähentämään heijastuksia ja siten myös lintutörmäysriskiä.

Hankkeen vaikutuksia minimoidaan vesistövaikutuksia ehkäisevillä perusratkaisuilla, jättämällä maanpinta ilman läpäisemätöntä pinnoitetta, käyttämällä biohajoavia puhdistusaineita kennojen puhdistukseen, jättämällä pois jäänestoaineiden käytön sekä maamassojen mahdollisimman vähäisillä siirroilla ja alueella olevien maamassojen hyödyntämisellä hankealueella. Olemassa olevaa tiestöä pyritään hyödyntämään mahdollisimman pitkälle ja uusien huolto- ja pelastusteiden rakentamisesta aiheutuvaa rasitetta pyritään minimoimaan optimaalisen rakennusajankohdan valitsemisella.

Hankealueella sijaitsevaa metsälakikohdetta suojellaan 50 metrin suojaetäisyydellä. Tehtävien selvitysten johtopäätökset otetaan tarvittaessa huomioon aurinkopaneelien ja muuntajien sijoittelussa.

Asian käsittely

ELY-keskus pyysi asiassa lausuntoa Kokemäen kaupungilta ja Satakuntaliitolta. Annetuista lausunnoista ja hankkeesta vastaavan antamasta vastineesta on esitetty tiivistelmät alla.

Viranomaisten antamat lausunnot

Kokemäen kaupunki

Kokemäen kaupunki katsoo, että tarveharkintapyynnössä esitetyn perusteella aurinkovoimahankkeen ympäristövaikutukset suunnittelualueella tulevat huolellisesti tarkastelluksi.

Kaupunki toteaa pyytävänsä suunnittelutarveratkaisumenettelyn yhteydessä lausunnot Varsinais-Suomen ELY-keskukselta, Satakuntaliitolta ja Satakunnan Museolta. Kaupunki katsoo, että ottamalla huomioon lausunnoissa esitettävät näkökohdat voidaan aurinkovoimarakentamisesta mahdollisesti aiheutuvat haitalliset ympäristövaikutukset ehkäistä ilman raskasta YVA-menettelyä.



Satakuntaliitto

Satakuntaliitto toteaa lausunnossaan, että hankealueen välittömään läheisyyteen on maakuntakaavassa osoitettu maiseman ja luonnonarvojen kannalta arvokas geologinen muodostuma (ge). Lisäksi tuodaan muun muassa esille, että hankealuetta ei ole tunnistettu aurinkoenergian kehittämisen kohdealueeksi Satakunnan vaihemaakuntakaavassa 2.

Satakuntaliitto katsoo, että hankkeen kokonaisvaikutusten arvioimiseksi on tarpeen esittää tarkempi linjaus hankkeen liitynnästä sähköverkkoon.

Hanke ei sijoitu Satakunnan viherrakenneselvityksessä esitetyillä viherkäytävillä, kehitettävillä viherkäytävillä tai luonnonydinalueella. Satakuntaliitto katsoo kuitenkin, että hankkeen suunnittelussa on aiheellista ottaa huomioon hankealueella ja hankealueen ympäristössä esiintyvä lajisto ja eliölajiston kulkuyhteyksien mahdollistuminen alueella. Satakuntaliitto katsoo alueen lajitiedon olevan puutteellinen.

Satakuntaliitto pitää tärkeänä, että arvioitaessa hankkeen YVA-tarvetta arvioidaan hankkeen toteuttamisen merkittäviä vaikutuksia suhteessa Satakunnan maakuntakaavojen tavoitteisiin ja suunnitteluratkaisuihin.

Hankkeesta vastaavan antama vastine

Hankkeesta vastaava toteaa vastineessaan, että Satakunnassa voimassa olevat maakuntakaavat, niiden merkinnät ja yleiset suunnittelumääräykset on kokonaisuudessaan otettu huomioon tarveharkintapyyntöissä ja tarkentaa muun muassa, että Satakunnan maakuntakaavassa osoitetun arvokkaan geologisen muodostuman (Tornikallio) alueelle ei kohdistu toimia.

Vastineessa todetaan, että hankealueen suunnittelussa ja sijoittamisessa on otettu huomioon kulttuuri- ja maisema-alueet sekä yhteiskuntarakenteen läheisyys. Virkistyskäyttö alueen ympäristössä voi jatkua normaaliin tapaan, vaikka hankealueella kulkeminen estyy. Metsolan metsätielle ja kosteikolle, mihin tie johtaa, on jätetty paneelien sijoitussuunnitelmassa vapaa kulku. Hankealueella tai sen välittömässä läheisyydessä ei ole merkittäviä ulkoilureittejä tai -alueita.

Edelleen todetaan, että hankealue on mahdollista aidata alueittain siten, että alueiden väliin jätetään eläimille kulkureittejä, mikä mahdollistavat esimerkiksi riistaeläinten kulkemisen hankealueen läpi. Pienemmät eläimet mahtuvat kulkemaan aitaamisessa käytettävän isosilmukaisen riista-aidan lävitse.

Hankkeesta vastaava toteaa tiedostavansa laji.fi-tietokantaan liittyvät puutteet ja teettää siksi alueella myös luontoselvityksiä. Tarveharkintapyyntöissä esitettyjä selvityksiä on asian vireilletulon jälkeen täydennetty pöllöselvityksellä ja suurpetojen lumijälkilaskennalla.

Vastineessa on tarkennettu suunniteltua sähkönsiirtoreittiä. Hankealueelta katsottuna etelässä sijaitseva Carunan Koski-Äetsä 110 kV:n voimajohto on varmistunut ensisijaiseksi liityntävaihtoehdoksi, ja liityntäreitin pituus on



noin 2,8 kilometriä. Hankkeesta vastaava toteaa hankealueen sijaitsevan sähköverkon liityntäpisteen läheisyydessä, mikä vastaa Satakunnan vaihemaakuntakaavassa 2 esitettyä aurinkoenergiaa koskevaa suunnittelumääräystä sähköverkon liityntäpisteiden läheisyydestä.

ELY-keskuksen ratkaisun perustelut

YVA-menettelyn soveltamisesta

YVA-lain 3 §:n 1 mom. mukaan YVA-menettelyä sovelletaan hankkeisiin ja niiden muutoksiin, joilla todennäköisesti on merkittäviä ympäristövaikutuksia. Ympäristövaikutusten arviointimenettelyssä arvioitavat hankkeet ja niiden muutokset luetaan YVA-lain liitteessä 1 ("hankeluettelo").

Säännöksen 2 mom. mukaan arviointimenettelyä sovelletaan lisäksi yksittäistapauksessa sellaiseen hankkeeseen tai jo toteutetun hankkeen muuhunkin kuin 1 mom. tarkoitettuun muutokseen, joka todennäköisesti aiheuttaa laadultaan ja laajuudeltaan, myös eri hankkeiden yhteisvaikutukset huomioon ottaen, 1 mom. tarkoitettujen hankkeiden vaikutuksiin rinnastettavia merkittäviä ympäristövaikutuksia.

Päätettäessä arviointimenettelyn soveltamisesta yksittäistapauksessa on säännöksen 3 mom. mukaan lisäksi otettava huomioon hankkeen ominaisuudet ja sijainti sekä vaikutusten luonne. Päätöksenteon perustana olevista tekijöistä säädetään YVA-lain liitteessä 2.

YVA-lain liitteen 2 kohdassa 4 mainitaan hankkeen kuulumisen tiettyjen julkisten ja yksityisten hankkeiden ympäristövaikutusten arvioinnista annetun Euroopan parlamentin ja neuvoston direktiivin 2011/92/EU ("YVA-direktiivi") liitteessä II lueteltuihin hankkeisiin. YVA-direktiivin 4 (2) artiklan mukaan jäsenvaltioiden on selvitettävä YVA-menettelyn tarve liitteessä II lueteltujen hankkeiden osalta.

YVA-direktiivin liitteessä II kohdassa 3 a) on mainittu *Sähkön, höyryn ja kuuman veden teolliset tuotantolaitokset (muut kuin liitteessä I mainitut)*. ELY-keskus toteaa, että teollisen mittakaavan aurinkovoimahanke on YVA-direktiivin tarkoittamana sähköä tuottava teollinen energiatuotantolaitos ja edellyttää siten YVA-menettelyn tarpeen arviointia.

YVA-tarveharkinnassa tarkasteltavat keskeiset ominaisuudet ja vaikutukset

Hankealue on kooltaan noin 107,5 hehtaarin kokoinen, ja se sijoittuu kokonaisuudessaan talousmetsäalueelle. Hankkeen myötä alueelta tullaan poistamaan metsää noin 95 hehtaaria. Osa metsästä on kuitenkin juuri kaadettu, joten vielä poistettavan puusto määrä jää jokseenkin epäselväksi.

Suunnitellun aurinkovoimalaitoshankkeen todennäköisistä vaikutuksista keskeisimpiä ovat hankkeen kokoon, sijaintiin ja ajalliseen elinkaareen pohjautuvat vaikutukset ja niiden suuruus. Teollisen mittakaavan aurinkovoimahankeet ovat päätöksentekohetkellä vielä uusi, pääasiallisesti sääntelemätön hankemuoto. Laajoista



aurinkovoimahankkeista ei ole käytettävissä kotimaista ympäristövaikutusten seurantatietoa eikä käyttökokemuksia.

Esitettyjen tietojen pohjalta nyt kyseessä olevan aurinkohankkeen todennäköisesti merkittävimpinä ympäristövaikutuksina voidaan pitää metsänhakuusta aiheutuvat pysyväluonteiset vaikutukset ympäristöön. Päätöksenteossa on otettu huomioon hankkeesta vastaavan esittämät toimenpiteet haittojen rajoittamiseksi ja ehkäisemiseksi, jotka on esitetty ylempänä.

Hankeluettelossa ei ole erillistä mainintaa aurinkovoimahankkeista. Kyseisiin hankkeisiin YVA-menettelyä on sovellettu hankeluettelon 2 kohdan f alakohdan, tai ELY-keskuksen YVA-lain 13 §:n mukaisen ympäristövaikutusten arviointimenettelyn soveltamista yksittäistapauksessa koskevan päätöksen nojalla. Hankeluettelon 2 kohdan f alakohdan mukaan YVA-menettelyä sovelletaan hankkeisiin, joissa yli 200 hehtaarin laajuisen, yhtenäiseksi katsottavan alueen metsä-, suo- tai kosteikkoluonnon pysyväisluonteinen muuttaminen toteuttamalla uudisojituksia tai kuivattamalla ojittamattomia suo- ja kosteikkoalueita, poistamalla puusto pysyvästi tai uudistamalla alue Suomen luontaiseen lajistoon kuulumattomilla puulajeilla.

Päätös on tehty hankkeesta vastaavalta saatujen tietojen, saatujen lausuntojen sekä ELY-keskuksen käytössä olevan asiantuntijatiedon perusteella. ELY-keskus katsoo, että suunnitellussa aurinkovoimahankkeessa otetaan käyttöön hankeluettelon 2 kohdan f alakohdan mukaista pinta-alaa noin 107,5 hehtaaria.

Hankkeen ympäristövaikutusten arviointia

ELY-keskus toteaa, että viheryhteyksien säilymisen, metsien monikäytön tai maiseman näkökulmasta hankealueen valinta ei ole paras mahdollinen. Teetettävien selvitysten tulosten pohjalta on syytä pohtia tarkasti aluerajausta Satakunnan maakuntakaava, ja etenkin vaihemaakuntakaavan aurinkoenergiaa koskeva suunnittelumääräys huomioon ottaen.

ELY-keskus pitää hyvänä, että hankkeessa suunniteltu uusi rakennettava sähkönsiirtoreitti ei ole kovin pitkä, ja pitää ratkaisua tältä osin vaihemaakuntakaavan aurinkoenergiaa koskevan suunnittelumääräyksen mukaisena. Hyvänä pidetään myös sitä, ettei hanke sijoitu Satakunnan viherrakenneselvityksessä (2021) määritellyille luonnon ydinalueille tai tärkeimmille viherkäytävillä. ELY-keskus muistuttaa, että vireillä olevaa Satakunnan maakuntakaava 2050 -kaavaa varten on viherrakenneselvityksen lisäksi valmistunut myös esimerkiksi vihreän siirtymän hankkeiden selvitys (2023).

Louhinnan ja siitä syntyvän murskeen alueelle levittämisen osalta on kyse pysyvistä muutoksista maisemaan ja maaperään. Lieventämistoimena on esitetty maamassojen siirron minimoiminen, mikä voidaan pitää hyvänä asiana. Louhinnan ja maamassojen siirtelyn laajuutta ja vaikutuksia on syytä selvittää tarkemmin hankkeen jatkosuunnittelussa.



Tarveharkintapyyynnössä on esitetty, että lähialueen asutus otetaan huomioon 150 metrin suojaetäisyydellä, jonka lisäksi asutuksen ja aurinkovoimalan väliin jää puustoa. Hankkeesta vastaava kuitenkin toteaa, että maisemavaikutukset voivat kasvaa naapurikiinteistöjen metsänhoitotoimenpiteiden seurauksena.

ELY-keskus toteaa, että maisemavaikutusten lieventämisen ja maisemiarvojen turvaamisen näkökulmasta onkin tärkeää, että hankealueen sisäpuolella säilytetään puustoa tai varataan tarpeeksi leveä vyöhyke mahdollista maisemointia varten. Maisemavaikutusten osalta hankkeesta vastaavan mainitsemien kohteiden lisäksi tulee ottaa huomioon myös valtakunnallisesti merkittävä maisema-alue (VAMA) Kokimäenjokilaakson kulttuurimaisema, joka sijaitsee lähimmillään noin 0,5 kilometrin päässä hankerajasta lounaaseen.

ELY-keskus toteaa, että hankkeen sijoittaminen metsävaltaiselle alueelle nyt suunnitellulla tavalla heikentää hiilinieluja ja vaikuttaa siten negatiivisesti ilmastoon. Hankkeella ei nähdä olevan yhteisvaikutuksia muiden hankkeiden kanssa runsaan välietäisyyden vuoksi. ELY-keskus kuitenkin toteaa, että useamman ympäristöön suunnitellun energiahankkeen sijoituessa osin, tai jopa kokonaan metsäalueille, ne heikentävät yhdessä alueen hiilinieluja ja voimistavat elinympäristöjen pirstaloitumista.

Hankkeen sijoituessa metsäalueelle, sillä on vaikutuksia myös asetettuihin ilmastotavoitteisiin. Satakunnan ilmasto- ja energiastrategia 2030 -strategian tavoitteena on sekä vähentää päästöjä että kasvattaa alueen nieluja ilmastotavoitteen saavuttamiseksi. Myös hankkeen vaikutukset ilmasotavoitteiden saavuttamiseen on hyvä ottaa jatkosuunnittelussa huomioon.

Metsänkaadosta seuraa myös pysyväluonteisia muutoksia kasvi- ja eläinlajien elinolosuhteisiin. Täitä osin vaikutuksia voidaan pitää pääosin paikallisina ja kohdistuen hankealueelle sekä sen välittömään läheisyyteen. Lisäksi alueen aitaaminen tulee vaikuttamaan lajien liikkumisedellytyksiin, mikä tulee ottaa huomioon. Mahdollista metsäympäristön häviämistä tapahtuu myös sähkönsiirtoreitin osalta.

ELY-keskus toteaa, että ainoa tiedossa oleva luonnon monimuotoisuutta lisäävä kohde on alueella sijaitseva metsälakikohde, joka on tarkoitus säilyttää ja jonka ympärille jätetään 50 metrin suojavyöhyke. Tätä voidaan pitää hyvänä lähestymistapana.

Edelleen ELY-keskus pitää hyvänä, että hankkeesta vastaava tiedostaa laji.fi-tietokannan puutteet ja korostaa, että alueen todellinen merkitys lajistolle selviää vasta toteutettavien luontoselvitysten perusteella. ELY-keskus huomauttaa, että laji.fi-aineistorajauksen ulkopuolelle on jäänyt 2000-luvun alussa kirjattu havainto kalasääsken pesäpaikasta hankealueen läheisyydessä. Tuolloin pesä on ollut asumaton ja pesän kunto on ollut hyvä. Tämän pesäpaikan tilanne on tarpeen tarkistaa tehtävien selvitysten yhteydessä.



Hankkeesta vastaavan mukaan luontoselvitysten tulokset tullaan ottamaan huomioon jatkosuunnittelussa esimerkiksi rajaamalla kohteet tarpeellisin suojavyöhykkein. ELY-keskus korostaa, että luontoselvitystarpeet ja vaikutusten arvioinnit on otettava huomioon hankealueen lisäksi myös sähkönsiirtoreitin osalta.

ELY-keskus huomauttaa, että suunnitelman mukainen aurinkovoimala sijoittuu alueelle, josta valumavedet päätyvät Kokemäenjoen keskiosan vesimuodostumaan. Hankkeen sijaintipaikan valuma-alueiden rajat poikkeavat toisistaan vanhoissa ja uusissa valuma-alerajauksissa. Hankealueen valumavedet laskevat eri reittejä Kokemäenjokeen nykyisen karttatarkastelun perusteella. Hankesuunnitelmassa ei ole tarkemmin kuvattu hankkeen vaikutuskohteena olevia pintavesiä ja niiden tilaa eikä arvioitu hankkeen vaikutuksia niihin. Suunnitelmassa mainitut lähimmät vesistöt eivät ole vesistövaikutusten näkökulmasta olennaisia, elleivät ne kuulu hankealueen valumavesien purkuvesistöihin.

ELY-keskus toteaa, että puuston poisto laajalta alueelta, maanmuokkaukset sekä huoltoteiden, sähköasemien ja paneelikenttien rakentaminen ja kuivatusjärjestelyt aiheuttavat valunnan muutoksia ja todennäköisesti kiintoaine- ja ravinnepitoisuuksien nousua hankealueen alapuolisissa uomissa ja pintavesissä. Laajoilta paneelipinnoilta valuva vesi voi aiheuttaa eroosiota ja kiintoainekuormitusta alapuoliseen vesistöön. Hankkeen vaikutuksia voi ilmetä pitkäänkin lähivesissä, vaikka ne ovatkin voimakkaimmat rakentamisolosuhteissa ja heti sen jälkeen.

ELY-keskus huomauttaa, että GTK:n happamien sulfaattimaiden karttapalvelun mukaan tarveharkintapyynnössä esitettyjen mahdollisten sähkönsiirtoreittien alueilla happamien sulfaattimaiden esiintymisen todennäköisyys on paikoitellen kohtalainen tai suuri. Jatkosuunnittelussa happamien sulfaattimaiden esiintyminen tulee tarkemmin selvittää, ja tulokset on otettava huomioon hankkeen toteutuksessa.

ELY-keskus toteaa, että hankesuunnitelmaa tulee tarkentaa esittämällä tarvittavia toimenpiteitä valumavesien hallintaan. Hankealueelle tulee toteuttaa vesistökuormitusta vähentäviä toimenpiteitä muun muassa valumavesien purku-uomissa, ja maanpinnan muokkaus tulee minimoida.

Yhteenveto

ELY-keskus toteaa, että Silokallion Aurinkovoimala Oy:n hanke on laajuudeltaan (107,5 ha) pienempi kuin useimmat aurinkovoimahankkeet, joista aiemmin on edellytetty YVA-menettelyä hankeluettelon tai yksittäistapausharkinnan perusteella.

Hankkeesta ei ELY-keskuksen arvion mukaan todennäköisesti aiheudu hankeluettelon mukaisiin hankkeisiin laadultaan ja laajuudeltaan rinnastettavia merkittäviä ympäristövaikutuksia, kun otetaan huomioon hankkeen ominaisuudet ja sijainti sekä vaikutusten luonne. Näin ollen hankkeeseen ei sovelleta YVA-lain mukaista YVA-menettelyä.



Tämä päätös koskee ELY-keskukselle 19.1.2024 ja 10.4.2024 toimitettujen tietojen mukaista hanketta. Mikäli hanke muuttuu laajuudeltaan, muilta ominaisuuksiltaan tai ympäristövaikutuksiltaan esitetystä merkittävästi, arvioidaan ELY-keskuksessa YVA-menettelyn soveltamista yksittäistapauksessa tarvittaessa uudestaan.

Selvilläolovelvollisuus ja jatkotoimenpiteet

Vaikka hankkeeseen ei sovelleta YVA-menettelyä, on hankkeesta vastaavan YVA-lain 31 §:n mukaisesti sen lisäksi, mitä erikseen säädetään, oltava riittävästi selvillä hankkeensa ympäristövaikutuksista siinä laajuudessa kuin kohtuudella voidaan edellyttää.

YVA-lain mukaisen arviointimenettelyn soveltamatta jättäminen ei poista velvollisuutta arvioida hankkeen vaikutuksia riittävällä tavalla muissa hankkeen toteuttamiseksi tarpeellisissa hyväksymismenettelyissä. Toiminnanharjoittajan tulee aina selvittää tarkoin haitallisten vaikutusten lieventämiskeinoja ja pyrkiä toteuttamaan ne.

Hankkeen jatkosuunnittelussa tulee erityisesti ottaa huomioon ELY-keskuksen edellä esiin tuomat seikat ja hanketta varten laadittavien selvitysten tulokset. ELY-keskukselta tulee pyytää lausuntoa maankäyttö- ja rakennuslain (132/1999) mukaisen menettelyn yhteydessä hankkeen selvitysten valmistuttua ja suunnitelmien tarkennuttua.

Sovelletut säännökset

Ympäristövaikutusten arviointimenettelystä annetun lain (252/2017) 3, 11, 12, 13, 31 ja 37 § sekä liitteet 1 ja 2.

Ympäristövaikutusten arviointimenettelystä annetun valtioneuvoston asetuksen (277/2017) 1 §.

Muutoksenhaku

Hankkeesta vastaavan muutoksenhakuoikeus

Hankkeesta vastaavalla on oikeus hakea tähän päätökseen muutosta valittamalla Turun hallinto-oikeuteen. Valitusosoitus on liitetty päätökseen.

Muiden tahojen muutoksenhakuoikeus

YVA-lain 37 §:n 2 mom. nojalla päätökseen ei saa muutoin erikseen hakea valittamalla muutosta. Se, jolla on oikeus hakea muutosta hanketta koskevaan lupapäätökseen, saa kuitenkin hakea muutosta tähän päätökseen samassa järjestyksessä ja yhteydessä kuin hanketta koskevasta lupapäätöksestä valitetaan.

Päätöksestä tiedottaminen

Tämä päätös lähetetään saantitodistuksella hankkeesta vastaavalle.



ELY-keskus antaa päätöksen tiedoksi myös julkisella kuulutuksella. Kuulutus ja päätös ovat nähtävillä ELY-keskuksen verkkosivuilla www.ely-keskus.fi/varsinais-suomi, ja ilmoitus kuulutuksesta julkaistaan Kokemäen kaupungin verkkosivuilla.

Päätös julkaistaan sähköisesti ympäristöhallinnon yhteisessä verkkopalvelussa <http://www.ymparisto.fi/yva-paatokset/varsinais-suomi-ja-satakunta> Energiantuotanto-luokan päätöksissä.

Päätös lähetetään sähköisesti tiedoksi lausunnonantajille.

Asiakirjan hyväksyntä

Tämä asiakirja on hyväksytty viraston sähköisessä asiantuntijajärjestelmässä. Asian on esitellyt ylitarkastaja Joy Arlander ja ratkaissut ryhmäpäällikkö Sanna-Liisa Suojasto.

Liitteet

Liite 1 Karttaotteet hankealueesta
Liite 2 Valitusosoitus

Jakelu

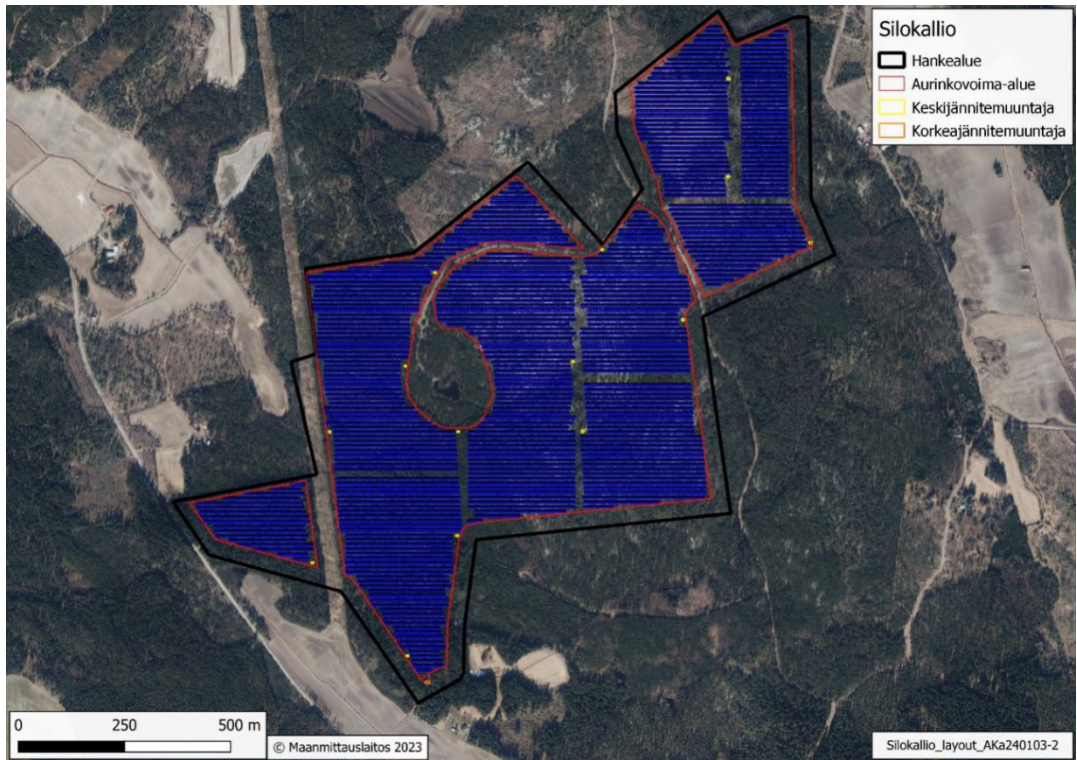
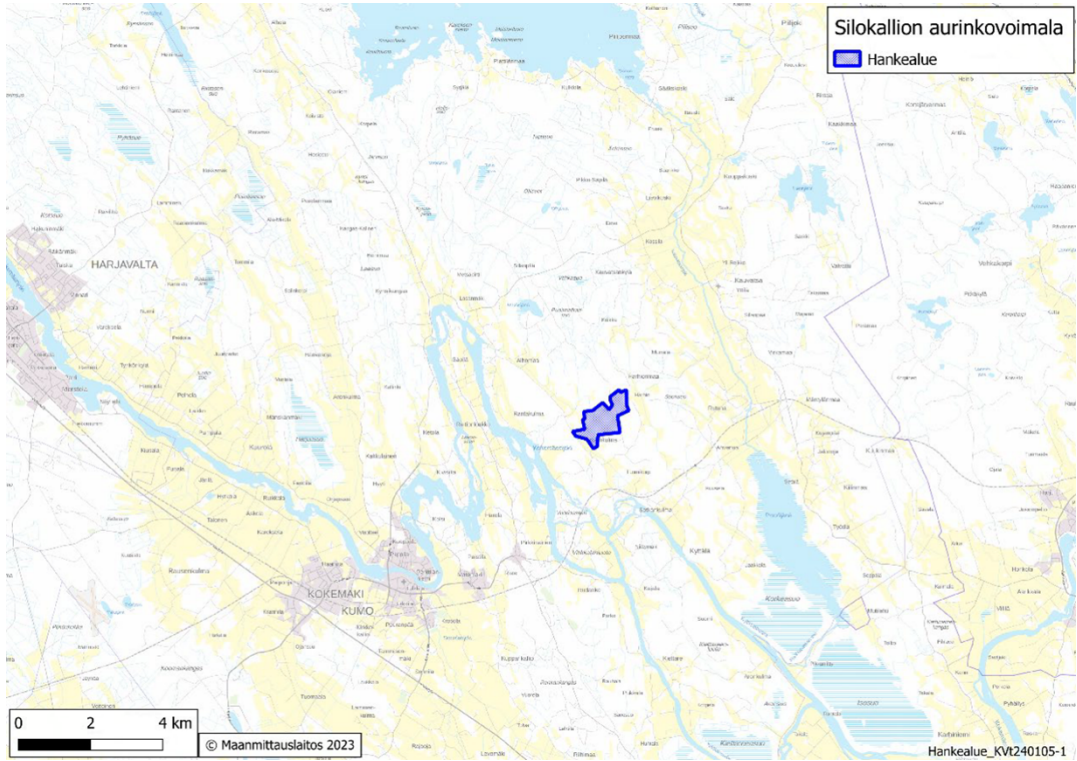
Silokallion Aurinkovoimala Oy

Tiedoksi

Kokemäen kaupunki
Satakuntaliitto



Liite 1 Karttaotteet hankealueesta





Liite 2 Valitusosoitus

Valitusosoitus

Tähän päätökseen saa hakea muutosta valittamalla kirjallisesti **Turun hallinto-oikeuteen**.

Valitusaika

Valitus on tehtävä **30 päivän kuluessa päätöksen tiedoksisaannista**. Ajan laskeminen alkaa tiedoksisaantipäivää seuraavasta päivästä. Jos määräajan viimeinen päivä on pyhäpäivä, lauantai, itsenäisyyspäivä, vapunpäivä, jouluaatto tai juhannusaatto, valitusaika jatkuu vielä seuraavaan arkipäivään.

Jos päätös on annettu tiedoksi sähköisenä viestinä, sen katsotaan annetun tiedoksi kolmantena päivänä viestin lähettämisestä, jollei muuta näytetä.

Jos päätös on postitettu tavallisena kirjeenä, sen katsotaan tulleen tiedoksi seitsemäntenä päivänä postituspäivästä, jollei muuta näytetä. Viranomaisen katsotaan kuitenkin saaneen tiedon kirjeen saapumispäivänä.

Jos tiedoksianto toimitetaan todisteellisesti saantitodistusta tai tiedoksiantotodistusta vastaan taikka haastetiedoksiantona, käy tiedoksianto aika ilmi saantitodistuksesta tai muusta kirjallisesta todistuksesta. Milloin kysymyksessä on sijaistiedoksianto, päätös katsotaan annetun tiedoksi kolmantena päivänä tiedoksianto- tai saantitodistuksen osoittamasta päivästä.

Jos tiedoksianto toimitetaan yleistiedoksiantona, tiedoksisaannin katsotaan tapahtuneen seitsemäntenä päivänä yleistiedoksiannon julkaisemisajankohdasta.

Sisältö

Valituskirjelmässä, joka osoitetaan hallinto-oikeudelle, on ilmoitettava:

- valittajan nimi ja kotikunta;
- postiosoite, puhelinnumero ja mahdollinen sähköpostiosoite, joihin asian käsittelyä koskevat ilmoitukset valittajalle voidaan toimittaa;
- päätös, johon haetaan muutosta;
- miltä kohdin päätökseen haetaan muutosta ja mitä muutoksia päätökseen vaaditaan tehtäväksi; ja
- perusteet, joilla muutosta vaaditaan.

Jos valittajan puhevaltaa käyttää hänen laillinen edustajansa tai asiamiehensä taikka jos valituksen laatijana on joku muu henkilö, on valituskirjelmässä ilmoitettava myös tämän nimi ja kotikunta.

Valittajan, laillisen edustajan tai asiamiehen on allekirjoitettava muutoin kuin sähköisesti (telekopiona, sähköpostilla tai hallinto- ja erityistuomioistuinten asiointipalvelun kautta) toimitettava valituskirjelmä.

Liitteet

Valituskirjelmään on liitettävä:

- valituksenalainen päätös valitusosoituksineen alkuperäisenä tai jäljennöksenä
- tiedoksisaantitodistus tai muu selvitys valitusajan alkamisen ajankohdasta



- mahdolliset asiakirjat, joihin valittaja vetoaa vaatimuksensa tueksi; ja
- asiamiehen valtakirja, mikäli asiamiehenä toimii muu kuin asianajaja, julkinen oikeusavustaja tai luvan saanut oikeudenkäyntiavustaja.

Oikeudenkäyntimaksu

Valittajalta voidaan periä asian käsittelystä hallinto-oikeudessa oikeudenkäyntimaksu. Tuomioistuinmaksulaissa (1455/2015) on erikseen säädetty eräistä tapauksista, joissa maksua ei peritä.

Tuomioistuinmaksulaki (1455/2015):

<https://www.finlex.fi/fi/laki/ajantasa/2015/20151455?search%5Btype%5D=pika&search%5Bpika%5D=tuomioistuinmaksulaki#P5>

Tuomioistuinmaksulain (1455/2015) nojalla annettu oikeusministeriön asetus (1122/2021) maksujen tarkistuksesta on tullut voimaan 1.1.2022. Asetuksen 1 §:n mukaan oikeudenkäyntimaksu hallinto-oikeudessa on tällä hetkellä 270 euroa. Ajantasainen tieto oikeudenkäyntimaksuista löytyy täältä:

<https://oikeus.fi/tuomioistuimet/fi/index/asiointijulkisuus/maksut/oikeudenkayntimaksuthalinto-oikeudessa.html>

Toimittaminen

Valituskirjelmä on toimitettava **Turun hallinto-oikeuden kirjaamoon**.

Turun hallinto-oikeuden yhteystiedot:

Postiosoite: PL 32, 20101 Turku

Käyntiosoite: Sairashuoneenkatu 2–4, 20100 Turku

Puhelin: 029 56 42400 (vaihde)

Puhelin: 029 56 42410 (asiakaspalvelu / kirjaamo)

Telefax: 029 56 42414

Sähköposti: turku.hao@oikeus.fi

Aukioloaika: ma-pe 8.00–16.15

Valituskirjelmän on oltava perillä määräajan viimeisenä päivänä ennen virka-ajan päättymistä. Valituskirjelmän voi toimittaa perille henkilökohtaisesti, lähetin välityksellä, postitse tai sähköisesti. Postiin valituskirjelmä on jätettävä niin ajoissa, että se ehtii perille valitusajan viimeisenä päivänä ennen viraston aukioloajan päättymistä. Sähköisesti (telekopiona, sähköpostilla tai hallinto- ja erityistuomioistuinten asiointipalvelun kautta) toimitetun valituskirjelmän on oltava käytettävissä hallinto-oikeuden vastaanottolaitteessa tai tietojärjestelmässä valitusajan viimeisenä päivänä ennen virka-ajan päättymistä.

Valituksen voi tehdä myös hallinto- ja erityistuomioistuinten sähköisessä asiointipalvelussa osoitteessa <https://asiointi.oikeus.fi/hallintotuomioistuimet>.



Tämä asiakirja VARELY/473/2024 on hyväksytty sähköisesti / Detta dokument VARELY/473/2024 har godkänts elektroniskt

Esittelijä Arlander Joy 03.05.2024 11:20

Ratkaisija Suojasto Sanna-Liisa 03.05.2024 11:58