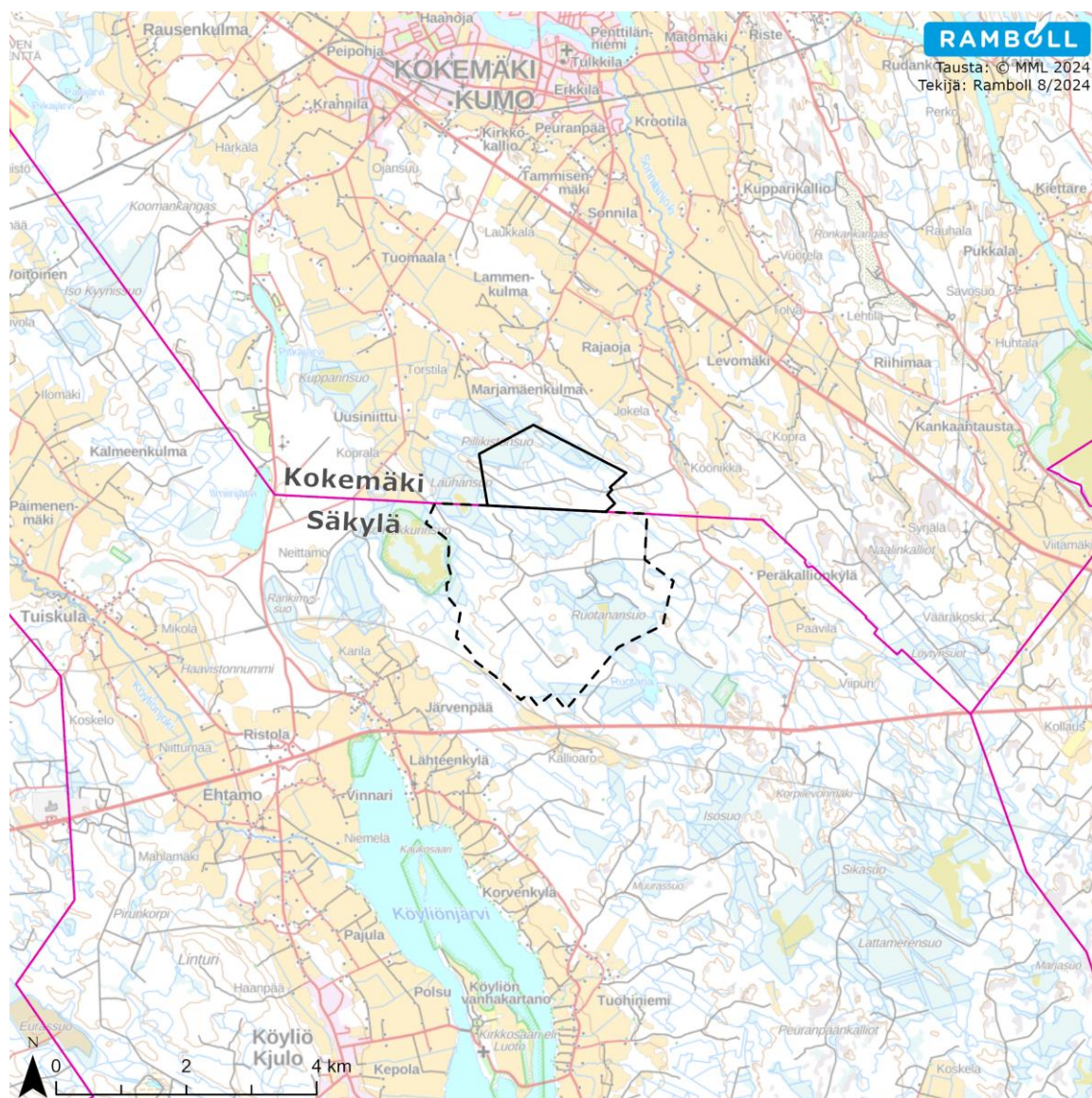


Päivämäärä  
**30.10.2024**

# KOKEMÄEN KAUPUNKI

## RUOTANANSUON TUULIVOIMA- PUISTON OSAYLEISKAAVA

### OSALLISTUMIS- JA ARVIOINTISUUNNITELMA



**RAMBOLL**

Bright ideas.  
Sustainable change.

Tarkastus  
Päivämäärä **30.10.2024**  
Laatijat **Tanja Tarkkanen, Kati Kivisaari, Matias Mokko**  
Tarkastaja **Juha-Matti Märijärvi, Anne Koskela**

**Kuva 1. Kansikuva: Ruotanansuon tuulivoimahankkeen osayleiskaava-alue. Kartalla yhtenäisellä viivalla on kuvattu tämän osallistumis- ja arviointisuunnitelman kohteena oleva Kokemäen kaupungissa sijaitseva kaava-alue. Katkoviivalla on kuvattu Säskylän kunnassa sijaitseva kaava-alue.**

Copyright © Ramboll Finland Oy

Kaikki oikeudet pidetään. Tätä asiakirjaa tai osaa siitä ei saa kopioida tai jäljentää missään muodossa ilman Ramboll Finland Oy:n antamaan kirjallista lupaa.

Kuvien laadinnassa on hyödynnetty Maanmittauslaitoksen avoimien aineistojen tiedostopalvelusta ladattuja aineistoja © Maanmittauslaitos

## SISÄLTÖ

<b>1.</b>	<b>JOHDANTO JA OSAYLEISKAAVAN TARKOITUS</b>	<b>3</b>
<b>2.</b>	<b>SUUNNITTELUALUE</b>	<b>3</b>
<b>3.</b>	<b>PERUSTIETOA HANKKEESTA</b>	<b>5</b>
<b>4.</b>	<b>KAAVOITUSTILANNE, MUITA SUUNNITELMIA JA SELVITYKSIÄ</b>	<b>6</b>
4.1	Valtakunnalliset alueidenkäyttötavoitteet	6
4.2	Kaavoitus	6
4.2.1	Satakunnan maakuntakaava	6
4.2.2	Satakunnan maakuntakaava 2050	9
4.2.3	Yleiskaavat	10
4.2.4	Asemakaavat ja ranta-asemakaavat	11
4.3	Liittyminen muihin hankkeisiin ja suunnitelmiin	12
4.3.1	Lähialueen muut tuuli- ja aurinkovoimahankkeet	12
4.3.2	Muut hankkeet	15
4.4	Laaditut selvitykset ja suunnitelmat	15
4.4.1	Ympäristövaikutusten arviointimenettelyn yhteydessä laadittavat selvitykset	15
<b>5.</b>	<b>ARVIOITAVAT VAIKUTUKSET</b>	<b>15</b>
<b>6.</b>	<b>OSAYLEISKAAVOITUKSEN AIKATAULU JA VAIHEET</b>	<b>16</b>
<b>7.</b>	<b>MITEN TIEDOTETAAN, MITEN JA KETÄ KUULLAAN TYÖN AIKANA</b>	<b>17</b>
7.1	Tiedottaminen	17
7.2	Osalliset	17
<b>8.</b>	<b>MITEN JA MILLOIN VOI OSALLISTUA</b>	<b>18</b>
<b>9.</b>	<b>KUKA VALMISTEE JA OHJAA</b>	<b>19</b>
<b>10.</b>	<b>MISTÄ SAA TIETOA</b>	<b>19</b>

## 1. JOHDANTO JA OSAYLEISKAAVAN TARKOITUS

Myrsky Energia Oy suunnittelee Ruotanansuon tuulivoimahanketta, joka sijoittuu Säskylän kunnan pohjoisosaan sekä Kokemäen kaupungin eteläosaan, noin 5,6 kilometrin päähän Kokemäen keskustaajamasta (Kuva 1). Tuulivoimaloiden lukumäärä Kokemäen kaupungin alueella on enintään 2 kpl ja Säskylän kunnan alueella enintään 10 kpl. Tuulivoimaloiden yksikköteho on alustavasti 7–10 MW. Kokemäen kaupungin alueella sijaitsevan voimaloiden teoreettinen kapasiteetti on noin 14–20 MW, koko puiston kokonaiskapasiteetin ollessa enintään 120 MW. Voimaloiden suunniteltu maksiminapakorkeus on noin 200 metriä ja lavan enimmäispituus noin 100 metriä, kokonaiskorkeuden ollessa tällöin korkeintaan 300 metriä.

Kokemäen kaupunginhallitus on päättänyt 26.8.2024 144 § käynnistää osayleiskaavan laatimisen Myrsky Energia Oy:n kaavoitusaloitteen pohjalta. Osayleiskaava on tullut vireille kaupunginhallituksen päätöksellä. Kaava laaditaan oikeusvaikutteisena maankäyttö- ja rakennuslain 42 §, 77a § ja 77b § vaatimalla tarkkuudella, jolloin kaupunki voi myöntää rakennusluvat tuulivoimaloille osayleiskaavan perusteella.

Maankäyttö- ja rakennuslain pykälän 63 § mukaan kaavoitustyöhön tulee sisällyttää kaavan laajuuteen ja sisältöön nähden tarpeellinen suunnitelma osallistumis- ja vuorovaikutusmenettelystä sekä kaavan vaikutusten arvioinnista. Tässä osallistumis- ja arviointisuunnitelmassa esitetään osayleiskaavan laatimisen lähtökohtia ja tavoitteita, kuvataan kaavoituksen eteneminen ja kerrotaan miten osalliset voivat vaikuttaa kaavoitukseen ja kuinka kaavan vaikutuksia arvioidaan suunnittelun aikana.

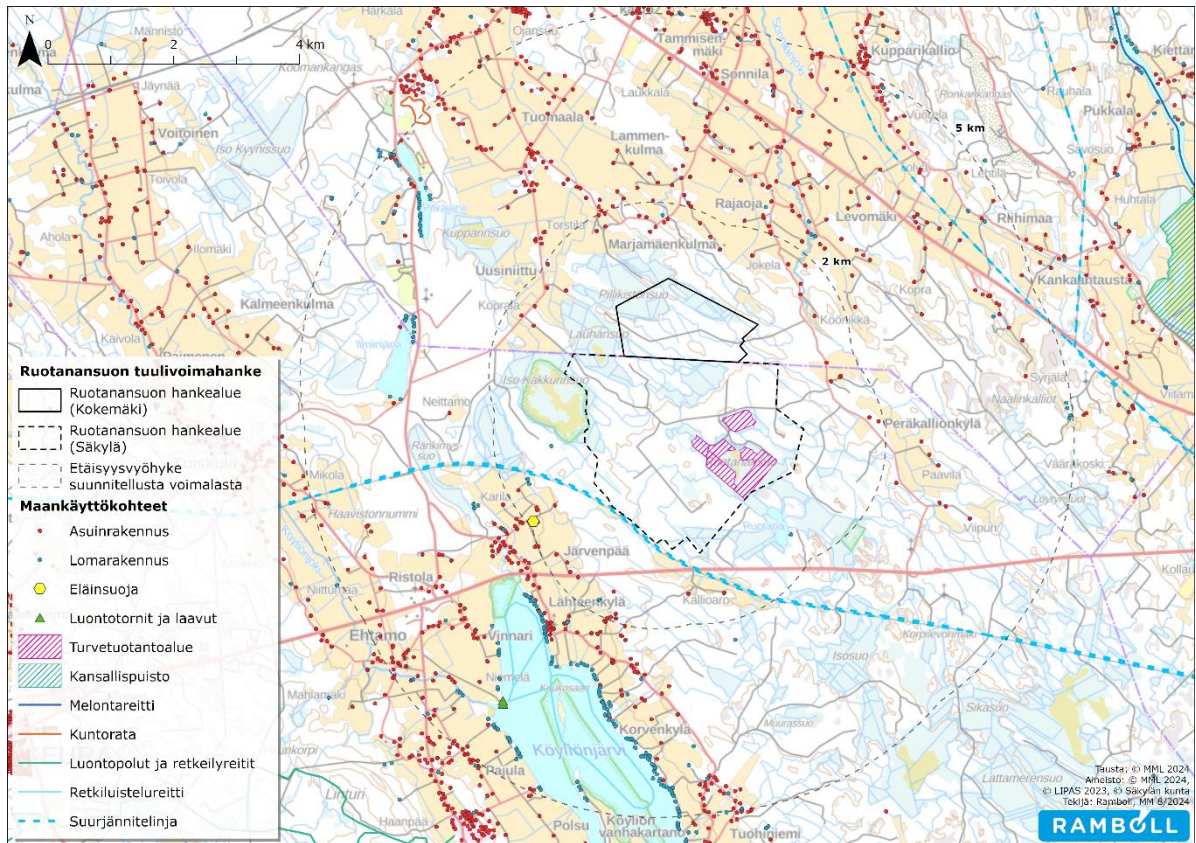
Tuulivoimapuistohankkeen ympäristövaikutusten arviointimenettely (YVA-menettely) on käynnistynyt samanaikaisesti kaavoitusprosessin kanssa. YVA-menettelyn yhteydessä tutkitaan hankkeen ja sen vaihtoehtojen ympäristövaikutuksia. Kokemäen ja Säskylän alueille sijoittuvan Ruotanansuon hankekokonaisuudelle toteutetaan yhteinen YVA-prosessi, sillä hankkeet liittyvät saumattomasti yhteen. Menettelyn aikana laadittuja selvityksiä ja arvioinnin tuloksia hyödynnetään osayleiskaavatyössä. Osayleiskaavassa ratkaistaan hankkeen toteuttaminen laaditun YVA:n perusteella ja määritellään muun muassa voimaloille sallittavat sijoituspaikat, enimmäismäärät ja -korkeudet. Tarvittaessa YVA:n selvityksiä ja vaikutusten arviointia tarkennetaan. Kaavassa voidaan antaa myös määräyksiä haitallisten vaikutusten lieventämiseksi. Osayleiskaavoituksen ja YVA-menettelyn yleisötilaisuudet järjestetään mahdollisuuksien mukaan yhteisinä.

## 2. SUUNNITTELUALUE

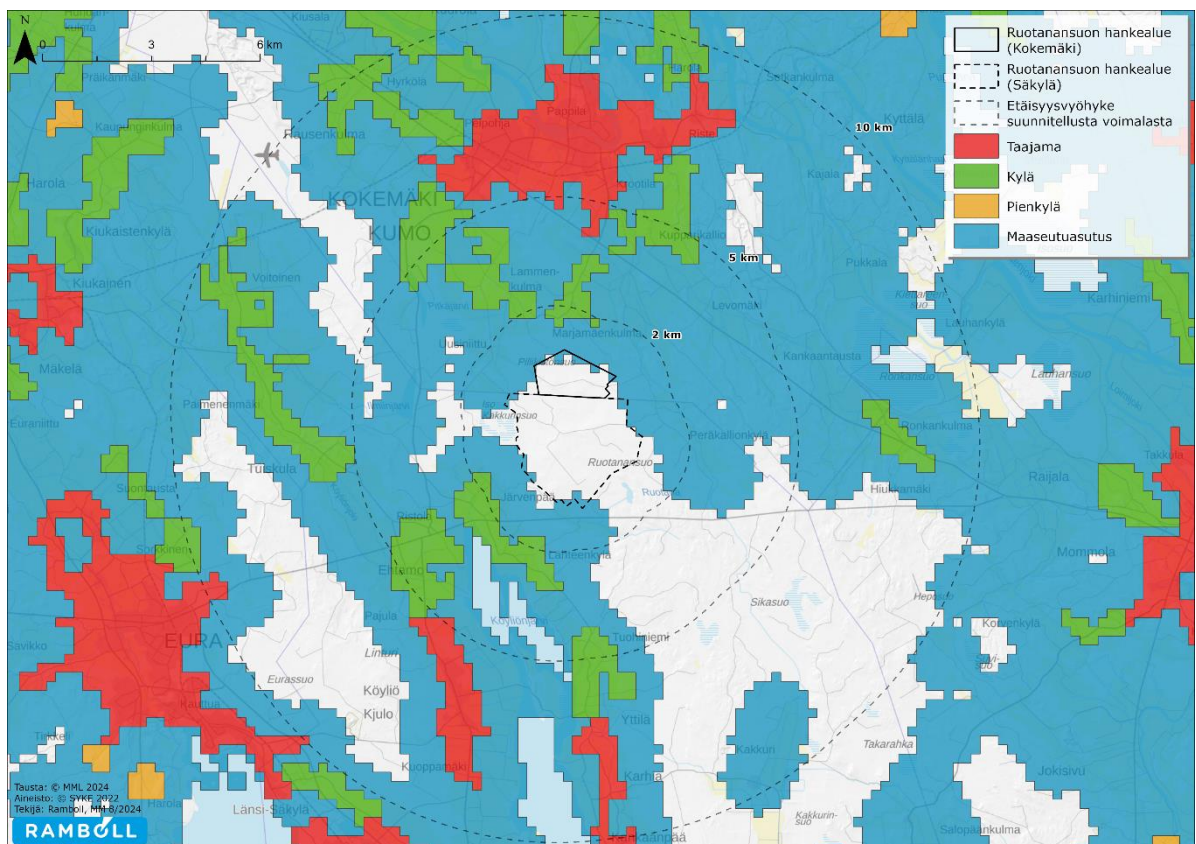
Suunnittelualan ja sen lähiympäristön nykyinen maankäyttö on esitetty jäljempänä olevassa maankäyttökuvassa (Kuva 2). Alue sijoittuu Kokemäen kaupungin keskustan eteläpuolelle vajaan kuuden kilometrin etäisyydelle. Suunnittelualan lounaispuolella noin 1,5–2 kilometrin etäisyydellä sijaitsevat Köyliönjärvi sekä Järvenpään kylä. Suunnittelualan läheisyydessä olevat valtatiet ovat eteläinen Kantatie (12) sekä itäinen Pääväylä (2). Lisäksi aluetta kiertäviin yhdysteihin lukeutuvat idässä Peräkalliontie (12799) ja lännessä Kokemäentie (2140) sekä Ilmijärventie (12795). Kokemäen alueella sijaitsevan yleiskaavoitettavan alueen laajuus on noin 204 hehtaaria, Ruotanansuon hankealueen kokonaispinta-alan ollessa noin 1008 hehtaaria.

Suunnittelualan lounaisosaan rajautuvat Fingridin itä-länsisuuntaiset 400 kV:n Olkiluoto–Huittinen A sekä Olkiluoto–Huittinen B voimajohtolinjat. Lisäksi alueen itäpuolella noin viiden kilometrin etäisyydellä kulkevat luoteis-kaakkoissuunnassa Fingridin 400 kV:n Ulvila–Huittinen voimajohtolinja sekä 110 kV:n Kolsi-Forssa voimajohtolinja.

Suunnitteluala sekä sen lähiympäristö koostuvat pääsääntöisesti metsä-, turvetuotanto- sekä suoalueista. Alueen ulkopuolella sijaitsevat Iso Kakkurinsuo sekä hajanaisia peltoalueita. Suunnittelualueella ei ole asutusta eikä loma-asutusta, alueen keskiosaan sijoittuu metsästysmaja. Suunnittelualan lähiympäristössä sijaitsee hajanaista maaseutu-asutusta ja loma-asutusta. Etäisyys suunnitelluista voimaloista lähimpään asuin- tai lomarakennukseen tulee olemaan noin 1,5 kilometriä. Lähiympäristön yhdyskuntarakenne on sisällytetty jäljempänä esitettävään kuvaan (Kuva 3).



Kuva 2. Suunnittelualan ja lähiympäristön nykyinen maankäyttö.

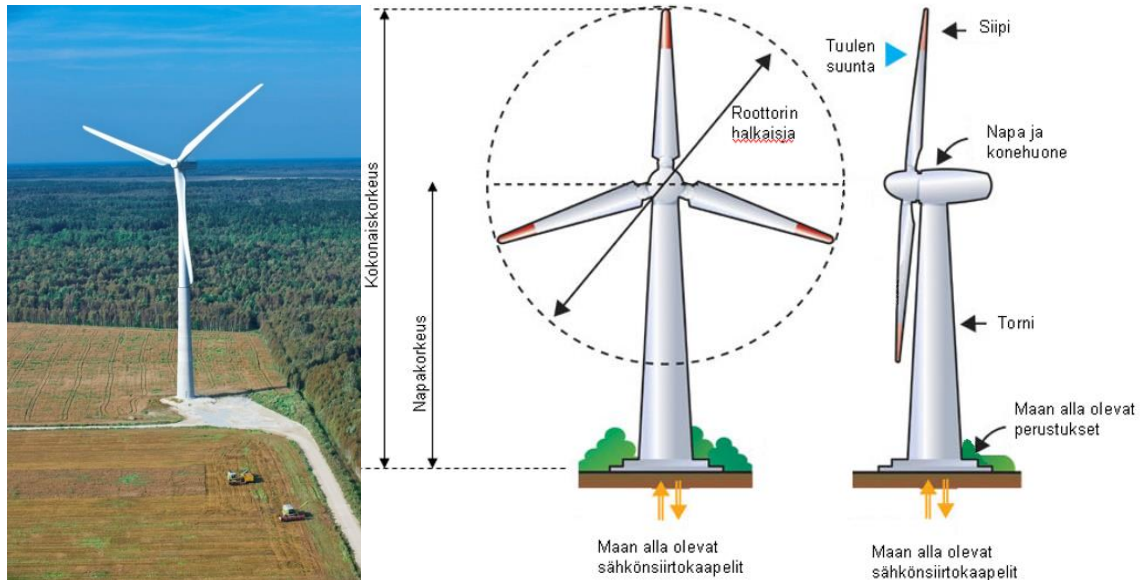


Kuva 3. Lähialueen YKR:n mukainen yhdyskuntarakenne vuonna 2022. Yksittäinen asuinrakennus aiheuttaa 2250 m halkaisijaltaan olevan maaseutualueympyrän. Maaseutualue on osoitettu sinisellä, kylät (yli 39 asukasta) vihreällä ja pienkylät (20–39 asukasta) oranssilla (Ympäristöhallinto 2020).

### 3. PERUSTIETOA HANKKEESTA

Ruotanansuon tuulivoimapuiston alueelle suunnitellaan rakennettavaksi enintään 12 tuulivoimalaa, jotka ovat yksikköteholtaan noin 7–10 MW. Voimaloista 2 sijoittuu Kokemäen kaupungin alueelle ja 10 Säkylän kunnan alueelle. Voimaloiden kokonaiskorkeus on enintään 300 metriä.

Jokainen tuulivoimala koostuu perustuksista, tornista, konehuoneesta ja roottorista (Kuva 4). Tuulivoimaloiden maksiminapakorkeus (kohta, jossa roottori liittyy torniin) on 200 metriä ja roottorin enimmäishalkaisija 200 metriä. Kokonaiskorkeus on siten maksimissaan 300 metriä. Tuulivoimaloiden tornit voidaan rakentaa joko kokonaan teräsrakenteisina, kokonaan betonirakenteisina tai näiden yhdistelmänä. Voimalayksiköt varustetaan lentoestevaloilla.



**Kuva 4. Kuva teräsbetonirakenteisesta tuulivoimalasta ja periaatekuva tuulivoimalasta (Lähde: WinWind Oy).**

Sähkönsiirto voimaloilta hankkeen sähköasemalle pyritään toteuttamaan maakaapelein, jotka kaivetaan maahan noin metrin syvyyteen ja sijoitetaan pääsääntöisesti olemassa olevien teiden ja rakennettavien huoltoteiden yhteyteen.

Hankkeen liittymisessä valtakunnan verkkoon tarkastellaan useita vaihtoehtoisia liityntäpisteitä. Tarkasteltavina vaihtoehtoina ovat Euraniityn sähköasema (Köyliön-Säkylän Sähkö Oy) hankealueen länsipuolella (etäisyys noin 14,2 km), Huittisen sähköasema (Fingrid Oyj) hankealueen kaakkoispuolella (etäisyys noin 14,7 km) tai liittyminen Fingridin Kolsi-Forssa 110 kV:n johtoon uudella sähköasemalla hankealueen koillispuolella (etäisyys noin 4,3 km). Lisäksi yhtenä sähkönsiirtovaihtoehtona tarkastellaan liityntää suunnitteluvaiheessa olevalle Ristolan sähköasemalle (Köyliön-Säkylän Sähkö Oy), jonka sijoituspaikka on noin 3,3 kilometriä hankealueesta lounaaseen. Ristolan sähköasema on suunniteltu rakennettavaksi vuosina 2026–2027. Voimajohtojen reittien suunnittelussa pyritään hyödyntämään olemassa olevien sähkönsiirtoreittien johtokäytäviä tai nykyisiä tienvarsia vaikutusten vähentämiseksi.

Ruotanansuon tuulivoimahanke tukeutuu tiestön osalta erityisesti alueen eteläpuolella kulkevaan Kantatiehen (valtatie 12) ja idässä kulkevaan Peräkalliontiehen (yhdystie 12799). Tuulivoimapuistoon rakennetaan tarvittavat huoltotiet sekä nostoalueet hyödyntäen ja täydentäen olemassa olevaa metsäautotieverkostoa. Tuulivoimapuiston alueelle rakennetaan huoltotieverkosto, joka mahdollistaa pääsyn jokaiselle voimalapaikalle koko niiden elinkaaren ajan. Huoltotieverkoston rakentamisessa hyödynnetään mahdollisimman paljon alueella jo olevaa tieverkostoa. Tuulivoimapuiston rakentaminen edellyttää myös uusien tieyhteyksien rakentamista ja nykyisten teiden parantamista.

Tuulivoima-alueen rakentamisen, mukaan lukien tiestön perusparannus ja uusien teiden rakentaminen, perustustyöt sekä voimaloiden pystytys ja sähköasennukset, ennakoitaan kestävän noin 1–2 vuotta. Rakentamisen on arvioitu alkavan aikaisintaan vuonna 2026, jolloin tuulivoimapuisto voitaisiin ottaa käyttöön potentiaalisesti vuosina 2027–2028.

Tuulivoimaloiden tekninen käyttöikä on noin 25–30 vuotta. Perustukset mitoitetaan 50 vuoden käyttöiälle ja kaapeleiden käyttöikä on vähintään 30 vuotta. Koneistoja uusimalla tuulivoimaloiden käyttöikä on mahdollista jatkaa. Tuulivoimaloiden käyttöikä voidaan pidentää 50 vuoteen saakka riittävällä huollolla ja osien vaihdolla.

Osayleiskaavoituksen aloitus- ja luonnosvaiheiden aikana toteutettavassa erillisessä ympäristövaikutusten arviointimenettelyssä (YVA) tarkastellaan ainakin kahta erilaista toteutusvaihtoehtoa Ruotanansuon tuulivoimapuistolle. Laajimpana toteutusvaihtoehtona (VE1) tutkitaan enintään 12 tuulivoimalan kokonaisuus, jossa voimaloiden yksikköteho on 7–10 MW ja kokonaiskorkeus enintään 300 metriä. Lisäksi tutkitaan yksi tai useampi voimalamäärältään suppeampi toteutusvaihtoehto, joka muodostetaan YVA-ohjelmasta saadun palautteen, laadittavien selvitysten ja hankkeen teknistaloudellisen suunnittelun etenemisen pohjalta. YVA-lain mukaisesti YVA-menettelyyn sisältyy aina myös ns. nollavaihtoehto (VE0), jossa hanketta ei toteuteta.

## 4. KAAVOITUSTILANNE, MUITA SUUNNITELMIA JA SELVITYKSIÄ

### 4.1 Valtakunnalliset alueidenkäyttötavoitteet

Valtakunnalliset alueidenkäyttötavoitteet (VAT) ovat osa maankäyttö- ja rakennuslain mukaista alueidenkäytön suunnittelujärjestelmää. Valtioneuvosto päätti tällä hetkellä voimassa olevista valtakunnallisista alueidenkäyttötavoitteista 14.12.2017 ja tavoitteet tulivat voimaan 1.4.2018.

Maankäyttö- ja rakennuslain 24.2 §:n mukaan maakunnan suunnittelussa ja muussa alueidenkäytön suunnittelussa on huolehdittava valtakunnallisten alueidenkäyttötavoitteiden huomioon ottamisesta siten, että edistetään niiden toteuttamista. Valtakunnalliset tavoitteet huomioidaan rinnakkain MRL 39 §:ssä yleiskaavalle asetettujen sisältövaatimusten kanssa.

Alueidenkäyttötavoitteiden tehtävänä on muun muassa auttaa saavuttamaan maankäyttö- ja rakennuslain ja alueidenkäytön suunnittelun tavoitteet, joista tärkeimmät ovat hyvä elinympäristö ja kestävä kehitys. Maankäyttö- ja rakennuslain mukaan tavoitteet on otettava huomioon ja niiden toteuttamista on edistettävä maakunnan suunnittelussa, kuntien kaavoituksessa ja valtion viranomaisten toiminnassa.

Valtakunnalliset alueidenkäyttötavoitteet käsittelevät seuraavia kokonaisuuksia:

- Toimivat yhdyskunnat ja kestävä liikkuminen
- Tehokas liikennejärjestelmä
- Terveellinen ja turvallinen elinympäristö
- Elinvoimainen luonto- ja kulttuuriympäristö sekä luonnonvarat
- Uusiutumiskykyinen energianhuolto

Uusiutumiskykyisen energianhuollon tavoitteiden taustalla on Suomen ilmasto- ja energiapolitiikka, jonka vuoksi alueidenkäytössä on tarpeen varautua uusiutuvan energiantuotannon merkittävään lisäämiseen sekä tuulivoimapotentiaalin laajamittaiseen hyödyntämiseen. Tavoitteiden mukaan tuulivoimalat sijoitetaan ensisijaisesti keskitetysti usean voimalan yksiköihin ja voimajohtolinjauksissa hyödynnetään ensisijaisesti olemassa olevia johtokäytäviä. Hanke tukee valtakunnallisten alueidenkäyttötavoitteiden toteutumista.

### 4.2 Kaavoitus

#### 4.2.1 Satakunnan maakuntakaava

Ruotanansuon tuulivoima-alue sijoittuu Satakuntaliiton alueella sijaitsevan Säskylän kuntaan ja Kokemäen kaupunkiin. Satakuntaliiton alueella on voimassa kolme maakuntakaavaa:

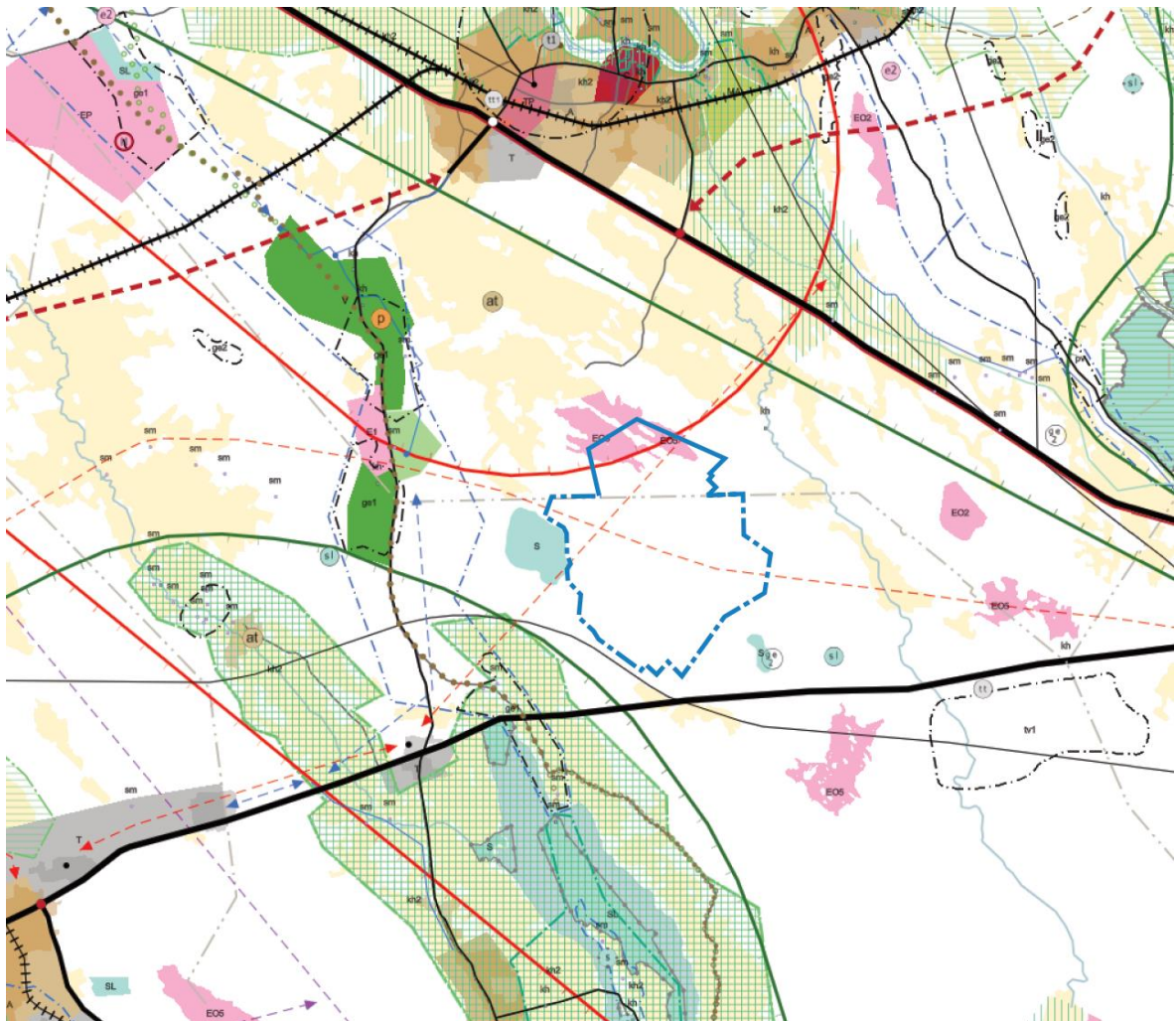
- **Satakunnan maakuntakaava** on laadittu koko maakuntaa koskevana kokonaismaakuntakaavana ja se on vahvistettu Ympäristöministeriössä 30.11.2011 ja se on saanut lainvoiman korkeimman hallinto-oikeuden päätöksellä 13.3.2013.

- Tuulivoimaa ja niihin liittyvää energiahuoltoa käsittelevä **Satakunnan vaihemaakuntakaava 1** on vahvistettu Ympäristöministeriössä 13.12.2014 ja se on saanut lainvoiman korkeimman hallinto-oikeuden päätöksellä 6.5.2016.
- Aurinkoenergian tuotantoa, terminaali-alueita, turvetuotanto-alueita, kulttuuriympäristöjä, maisema-alueita sekä kaupan teemaa käsittelevä **Satakunnan vaihemaakuntakaava 2** on vahvistettu Satakunnan maakuntavaltuustossa 17.5.2019.

Satakunnan lainvoimaisissa maakuntakaavoissa Ruotanansuon tuulivoima-alueen läpi kulkevat lännestä itään ohjeellinen voimalinja (zo-204) sekä koillisesta lounaaseen voimalinjan yhteystarve (zy-229). Alueen maankäytön suunnittelulla on turvattava voimalinjan sekä yhteystarpeen toteuttamismahdollisuus. Suunnittelun pohjoisosassa osittain sijaitsevat kaupunkikehittämisen kohdevyöhykkeeksi (kk1) merkitty Kokemäenjokilaakso sekä Pillikistönsuon turpeenottoalueet (EO5). Lisäksi luoteiskulmaan rajautuu Iso Kakkurinsuon suojelualue (S).

Alueen kaakkoispuolella on Ruotananjärven suojelualue (S), Ruotananjärven arvokas kallioalue (ge2) sekä Ruotanansuon aarnimetsän muodostama luonnonsuojelualue (sl). Suunnittelun eteläpuolella sijaitsee kantatie (vt-7), minkä lisäksi alueen lounais- sekä eteläpuolella kulkee Olkiluoto-Kangasala (z-91) voimajohto. Lounais- ja Itäsuunnan lähiympäristössä ovat Koomankangas-Ilmiinjärven vedenhankintaan soveltuva pohjavesialue (pv) sekä Köyliönjärven arvokkaat kulttuurimaisema-alueet (vma). Lisäksi lounaassa sijaitsee matkailun kehittämisvyöhyke (mv2) Pyhäjärvi-Köyliönjärvi.





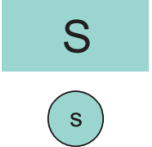


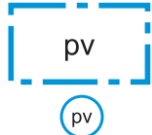
Suunnittelun alueella ja sen läheisyydessä sijaitsevat Satakunnan maakuntakaavojen kaavamerkinnot löytyvät jäljempänä esitetystä taulukosta (Taulukko 1). Satakuntaliiton maakuntakaavojen yhdistelmä sekä hankealue on kuvattu myöhemmässä maakuntakaavaotteesta (Kuva 5).



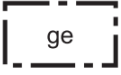





**Kuva 5. Ote Satakuntaliiton maakuntakaavayhdistelmästä (tilanne 08/2024). Kuvaan on lisätty Ruotanansuon tuulivoimapuiston suunnittelun alue sinisellä aluerajauksella. Yhtenäinen viiva osoittaa hankealueen Kokemäen kaupungin alueella ja katkoviiva hankealueen Säskylän kunnan alueella. (© Satakuntaliitto).**



**Taulukko 1. Satakunnan maakuntakaavoissa suunnittelualueella sekä sen läheisyydessä voimassa olevat merkinnät ja määräykset.**

Merkintä	Merkinnän kuvaus ja määräykset
	<p><b>Ohjeellinen voimalinja, Satakunnan maakuntakaava</b></p> <p><u>Merkinnän kuvaus:</u> Merkinnällä osoitetaan ohjeelliset, vähintään 110 kV:n voimalinjat.</p> <p><u>Suunnittelumääräys:</u> Maankäytön suunnittelulla on turvattava voimalinjan toteuttamismahdollisuus.</p>
	<p><b>Voimalinjan yhteystarve, Satakunnan maakuntakaava</b></p> <p><u>Merkinnän kuvaus:</u> Merkinnällä osoitetaan sähkönsiirron kannalta tärkeät vähintään 110 kV:n voimalinjojen yhteystarpeet.</p> <p><u>Suunnittelumääräys:</u> Maankäytön suunnittelulla on turvattava voimalinjan yhteystarpeen toteuttamismahdollisuus. Yhteystarpeen toteuttamiseksi on sähkönsiirtoverkon yksityiskohtaisemmassa suunnittelussa selvitettävä alueidenkäytön kannalta tarkoituksenmukaisimmat ja ympäristön kannalta vähiten haitalliset vaihtoehdot.</p>
	<p><b>Voimalinja, Satakunnan maakuntakaava</b></p> <p><u>Merkinnän kuvaus:</u> Merkinnällä osoitetaan vähintään 110 kV:n voimalinjat. Alueella on voimassa MRL 33 §:n mukainen rakentamisrajoitus.</p>
vt, kt 	<p><b>Valtie/kantatie, Satakunnan maakuntakaava</b></p> <p><u>Merkinnän kuvaus:</u> Merkinnällä osoitetaan valta- ja kantatiet. Alueella on voimassa MRL 33 §:n mukainen rakentamisrajoitus.</p>
	<p><b>Suojelualue, Satakunnan maakuntakaava</b></p> <p><u>Merkinnän kuvaus:</u> Merkinnällä osoitetaan luonnonsuojelulain tai muun lainsäädännön nojalla suojellut tai suojeltavat suojelualueet. Alueella on voimassa MRL 33 §:n mukainen rakentamisrajoitus.</p> <p><u>Suunnittelumääräys:</u> Alueen maankäyttöön mahdollisesti vaikuttavista merkittävistä suunnitelmista ja hankkeista tai ennen vallitsevia olosuhteita merkittävästi muuttaviin toimenpiteisiin ryhtymistä tulee luonnonsuojelusta vastaavalle alueelliselle ympäristöviranomaiselle varata mahdollisuus lausunnon antamiseen.</p> <p><u>Suojelumääräys:</u> Alueella ei saa toteuttaa sellaisia toimenpiteitä tai hankkeita, jotka voivat oleellisesti vaarantaa tai heikentää alueen suojeluarvoja.</p>
	<p><b>Luonnonsuojelualue, Satakunnan Maakuntakaava</b></p> <p><u>Merkinnän kuvaus:</u> Merkinnällä osoitetaan luonnonsuojelulain nojalla suojellut tai suojeltavat luonnonsuojelualueet.</p> <p><u>Suunnittelumääräys:</u> Alueen maankäyttöön mahdollisesti vaikuttavista merkittävistä suunnitelmista ja hankkeista tai ennen vallitsevia olosuhteita merkittävästi muuttaviin toimenpiteisiin ryhtymistä tulee luonnonsuojelusta vastaavalle alueelliselle ympäristöviranomaiselle varata mahdollisuus lausunnon antamiseen.</p> <p><u>Suojelumääräys:</u> Alueella ei saa toteuttaa sellaisia toimenpiteitä tai hankkeita, jotka voivat oleellisesti vaarantaa tai heikentää alueen suojeluarvoja. Alueella voidaan kuitenkin valtion luonnonsuojeluviranomaisen niin sallissa toteuttaa alueen suojeluarvojen säilyttämiseksi ja palauttamiseksi tarkoitettuja toimenpiteitä. Suojelumääräys on voimassa, kunnes alue on muodostettu luonnonsuojelulain mukaiseksi luonnonsuojelualueeksi.</p>
	<p><b>Valtakunnallisesti arvokas maisema-alue, Satakunnan vaihemaakuntakaava 2</b></p> <p><u>Merkinnän kuvaus:</u> Merkinnällä osoitetaan valtakunnallisesti arvokkaat maisema-alueet.</p> <p><u>Suunnittelumääräys:</u> Alueen yksityiskohtaisemmassa suunnittelussa on otettava huomioon alueen kokonaisuus, erityispiirteet ja ominaisluonne siten, että edistetään niihin liittyvien arvojen säilymistä ja kehittämistä mukaan lukien avoimet viljelyalueet. Kaikista aluetta tai kohdetta koskevista suunnitelmista ja hankkeista, jotka oleellisesti muuttavat vallitsevia olosuhteita, tulee museoviranomaiselle varata mahdollisuus lausunnon antamiseen. Kohteen ja siihen olennaisesti kuuluvan lähiympäristön suunnittelussa on otettava huomioon kohteen kulttuuri-, maisema-, luonto- ja ympäristöarvot sekä huolehdittava, ettei toimenpiteillä ja hankkeilla vaaranneta tai heikennetä edellä mainittujen arvojen säilymistä.</p>
	<p><b>Pohjavesialue, Satakunnan Maakuntakaava</b></p> <p><u>Merkinnän kuvaus:</u> Merkinnällä osoitetaan yhdyskuntien vedenhankinnan kannalta tärkeät ja siihen soveltuvat pohjavesialueet.</p> <p><u>Suunnittelumääräys:</u> Alueen suunnittelussa on otettava huomioon pohjaveden laadun ja muodostumisen turvaaminen.</p>

  <p>-5</p>	<p><b>Maa-ainesten ottoalue (-5), Satakunnan vaihemaakuntakaava 2</b></p> <p><u>Merkinnän kuvaus:</u> Merkinnällä EO5 osoitetaan merkittäviä turvetuotannossa olevia tai turpeenottoon soveltuvia alueita, joilla ottamisen edellytykset soiden luonnonarvojen säilymisen ja muun käytön kannalta on selvitetty. Turpeenoton laajuus ja sijainti alueella määräytyy tuotantoaluekohtaisen suunnittelun perusteella.</p> <p><u>Suunnittelumääräys:</u> Alueen käyttöä suunniteltaessa on huomioitava luonnonsuojelulain 65 ja 66 §:ien säädökset. Turvetuotantoalueiden käyttöönoton suunnittelussa, ajoittamisessa ja jälkikäytössä on otettava huomioon valuma-alueen turvetuotantoalueiden yhteisvaikutus vesistöihin ja valuma-alueiden kokonaiskuormitus ja arkeologisen kulttuuriperinnön selvitystarve. Tarpeen vaatiessa samanaikaisesti käytössä olevien alueiden määrää on rajoitettava niin, että vesien tilaa koskevat tavoitteet voidaan saavuttaa.</p>
  <p>-2</p>	<p><b>Arvokas geologinen muodostuma, satakunnan maakuntakaava</b></p> <p><u>Merkinnän kuvaus:</u> Merkinnällä osoitetaan maiseman ja luonnonarvojen kannalta arvokkaat kallioalueet.</p> <p><u>Suunnittelumääräys:</u> Alueen suunnittelussa on otettava huomioon alueella olevat maa-aineslain tarkoittamat maisema- ja luonnonarvot sekä mahdollisten maisemavaurioiden korjaustarve.</p>
 <p>- 1</p>	<p><b>Kaupunkikehittämisen kohdevyöhyke, Satakunnan maakuntakaava</b></p> <p><u>Merkinnän kuvaus:</u> Merkinnällä osoitetaan Kokemäenjokilaakson valtakunnallisesti merkittävä, monikeskuksinen aluerakenteen kehittämissyöhyke, jolle kohdistuu työpaikka- ja teollisuustoimintojen, taajamatoimintojen, joukkoliikenteen ja palvelujen sekä virkistysverkoston pitkän aikavälin alueidenkäyttöllisiä ja toiminnallisia yhteensovittamis- ja kehittämistarpeita.</p> <p><u>Suunnittelumääräys:</u> Alueen kilpailukyvyyn ja vetovoimaisuuden kasvua edistetään korostamalla alueen keskuksien kehittämistä. Suunnittelulla tulee edistää alueen ominaispiirteitä ja liikenne-, energia- ja virkistysverkkojen toiminnallisuutta seudullisena kokonaisuutena.</p>
 <p>-2</p>	<p><b>Matkailun kehittämissyöhyke (-2), Satakunnan maakuntakaava</b></p> <p><u>Merkinnän kuvaus:</u> Merkinnällä osoitetaan merkittävät kulttuuriympäristö- ja maisemamatkailun kehittämisen kohdevyöhykkeet.</p> <p><u>Suunnittelumääräys:</u> Vyöhykkeiden sisällä toteutettavassa alueidenkäytön suunnittelussa on kiinnitettävä erityistä huomiota matkailuelinkeinojen ja virkistyspalveluiden kehittämiseen. Suunnittelussa on otettava huomioon toteutettavien toimenpiteiden yhteensovittaminen kulttuuri-, maisema- ja luontoarvoihin sekä olemassa oleviin elinkeinoihin ja asutukseen. Matkailuun liittyviä toimintoja suunniteltaessa ja vyöhykkeen vetovoimaisuutta kehitettäessä tulee ottaa huomioon vyöhykkeen erityisominaisuudet ja niiden ominaispiirteiden säilyttäminen.</p>

#### 4.2.2 Satakunnan maakuntakaava 2050

Kokonaismaakuntakaavana laadittavan Satakunnan maakuntakaavan 2050 laatiminen on käynnistynyt vuoden 2021 lopussa. Satakunnan maakuntakaava 2050 laaditaan kaikki maankäyttömuodot kattavana kokonaismaakuntakaavana, jolloin käsitellään alueiden käytön ja yhdyskuntarakenteen periaatteet ja kehittämisen kannalta tarpeelliset alueet koko maakunnan alueella.

Satakunnan maakuntakaavan 2050 laadinnan keskeisenä lähtökohtana ovat voimassa olevat Satakunnan maakuntakaava, Satakunnan vaihemaakuntakaava 1 ja Satakunnan vaihemaakuntakaava 2, joiden kaavamerkintöjä ja määräyksiä tarkastellaan uudistuneiden valtakunnallisten alueidenkäyttötavoitteiden, uusimpien selvitysten, suunnitelmien ja inventointitietojen nojalla. Tarkoituksena on, että voimaan tullessaan Satakunnan maakuntakaava 2050 kumoaa Satakunnan aiemmat kokonais- ja vaihemaakuntakaavat.

Alustavan aikataulun mukaan kaava etenee ehdotusvaiheeseen vuonna 2024. Hyväksymisvaiheessa kaava olisi mahdollisesti vuosina 2025–2026. Kaavoituksen yhteydessä on laadittuihin selvityksiin lukeutuvat Satakunnan tuulivoimaselvitys 2022, Satakunnan aluerakenne – asuminen ja työssäkäynti -selvitys 2022, Satakunnan rakennetun kulttuuriympäristön päivitys- ja täydennysinventointi 2023, Vihreän siirtymän hankkeet Satakunnan maakuntakaavassa 2050-selvitys sekä

Satakunnan viherrakenne-selvitys 2021. Satakunnan maakuntakaavan 2050 hyväksyy maakunnan liiton ylin päättävä elin, joka on Satakuntaliiton maakuntavaltuusto.

#### 4.2.3 Yleiskaavat

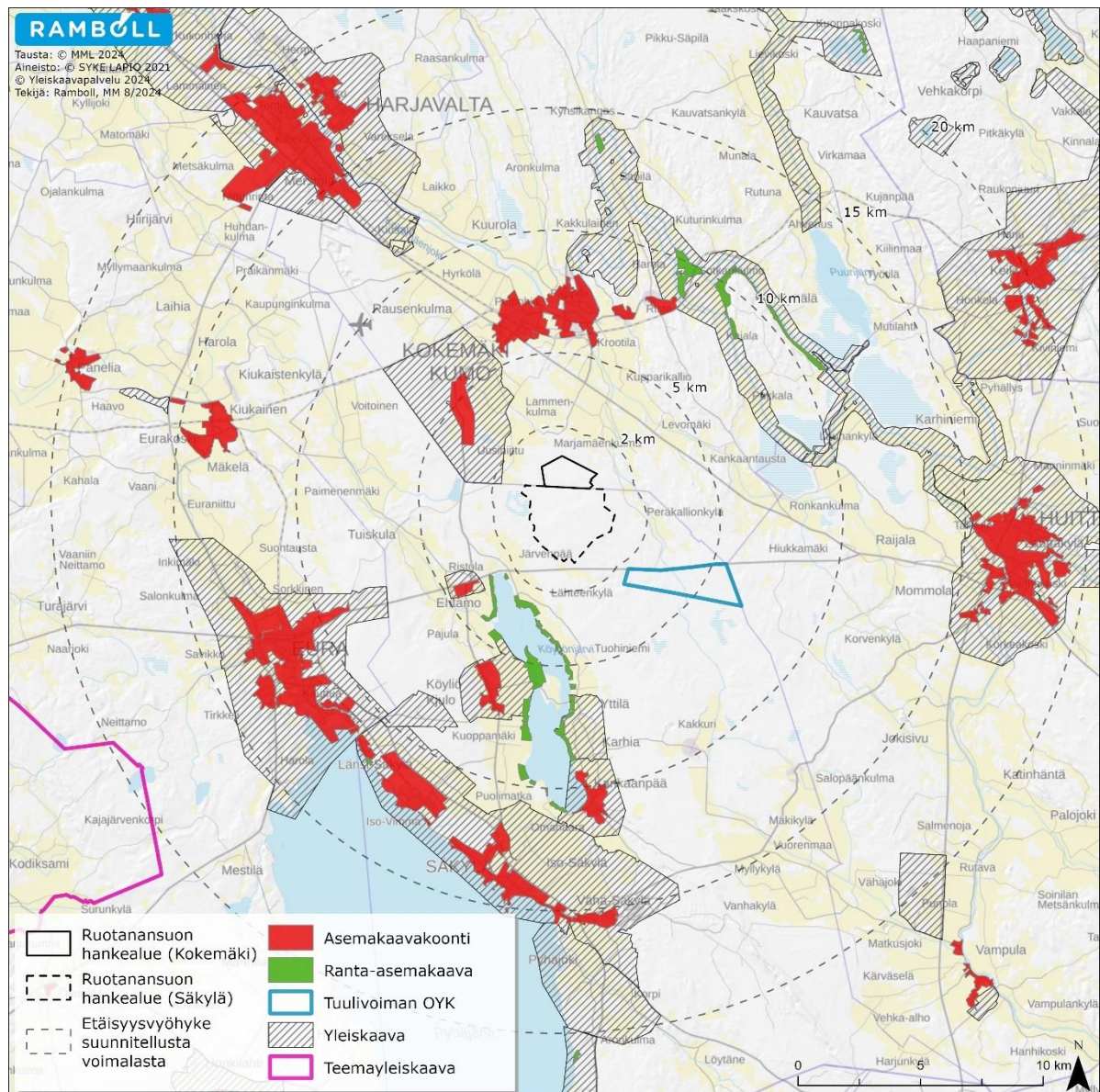
Ruotanansuon tuulivoimapuiston suunnittelualueella ei ole voimassa olevia yleiskaavoja. Alueen läheisyydessä ovat voimassa seuraavat yleis- ja rantayleiskaavat (Kuva 6):

- Suunnittelualueen lounaispuolelle noin 3–7 kilometrin etäisyydelle sijoittuvat Ristolan osayleiskaava, jonka kunta on hyväksynyt 24.1.1994 sekä oikeusvaikutteinen Köyliö, Kumpulan osayleiskaava, jonka kunta on hyväksynyt 18.12.2000.
- Suunnittelualueen lounaispuolelle lähimmillään noin 7–10 kilometrin etäisyydelle sijoittuvat oikeusvaikutteinen Euran keskustan osayleiskaava, jonka kunta on hyväksynyt 23.5.2016, Kumpulan läntisen alueen osayleiskaava, jonka kunta on hyväksynyt 20.6.2022, oikeusvaikutteinen Säskylän osayleiskaava, rantaosayleiskaava ja Pyhäjoen osayleiskaavan muutos, jonka kunta on hyväksynyt 19.9.2016. Lisäksi lounaispuolella sijaitsee noin 19,5 kilometrin etäisyydellä oikeusvaikutteinen Yleiskaava 2030, jonka kunta on hyväksynyt 25.3.2019.
- Suunnittelualueen luoteispuolelle noin 1,5 kilometrin etäisyydelle sijoittuu oikeusvaikutteinen Pitkäjärven osayleiskaava, joka on rakennuslailla vahvistettu 22.12.1999.
- Suunnittelualueen luoteispuolelle lähimmillään noin 12–15,5 kilometrin etäisyydelle sijoittuvat oikeusvaikutteiset Euran kunnan Kiukaisten Mykorantien osayleiskaava, jonka kunta on hyväksynyt 09.5.2011, Harjavalta, Keskustaajaman osayleiskaava v. 2020, jonka kunta on hyväksynyt 14.6.2004, Kokemäenjoen pohj.puol.taajama-alue sekä Näyhälän rantaosayleiskaava, joka on rakennuslailla vahvistettu 28.8.1997 ja Hiittenharju osayleiskaava, joka on rakennuslailla vahvistettu 26.3.1992.
- Suunnittelualueen luoteispuolelle noin 20 kilometrin etäisyydelle sijoittuu oikeusvaikutteinen Nakkilan taajamaosayleiskaava ja osayleiskaava, jonka kunta on hyväksynyt 14.12.2015.
- Suunnittelualueen pohjois- sekä koillispuolelle noin 8 kilometrin etäisyydelle sijoittuu oikeusvaikutteinen Kokemäenjoen rantaosayleiskaava, Huittisen raja-Kolsin vl., jonka kunta on hyväksynyt 14.12.2009.
- Suunnittelualueen koillispuolelle lähimmillään noin 14,5–16 kilometrin etäisyydelle sijoittuvat oikeusvaikutteiset Kouvatsanjokivarren, Lievijärven ja Kuoppalanjoen osayleiskaava, jonka kunta on hyväksynyt 18.5.2009 sekä taajama-alueiden ja Kokemäenjokilaakson osayleiskaava, joka on rakennuslailla vahvistettu 30.8.2002.
- Suunnittelualueen koillispuolelle noin 20 kilometrin etäisyydelle sijoittuu oikeusvaikutteinen Eräiden järvien osayleiskaavan muutos ja Aurajärven osayleiskaava, jonka kunta on hyväksynyt 9.6.2008.
- Suunnittelualueen itäpuolelle lähimmillään noin 9–14 kilometrin etäisyydelle sijoittuvat oikeusvaikutteiset Rantayleiskaava, joka on rakennuslailla vahvistettu 10.8.2001 sekä Huittisten kaupungin Keskustaa ja sen lievealueita koskeva osayleiskaava 2030, jonka kunta on hyväksynyt 24.9.2014.
- Suunnittelualueen kaakkoispuolelle noin 2 kilometrin etäisyydelle sijoittuu Korpilenvonmäen tuulivoimaosayleiskaava, jonka kunta on hyväksynyt 15.11.2022
- Suunnittelualueen kaakkoispuolelle noin 18 kilometrin etäisyydelle sijoittuu oikeusvaikutteinen Huittisten kaupungin Yhdystien – Punolan osayleiskaava, jonka kunta on hyväksynyt 30.8.2010.
- Suunnittelualueen eteläpuolelle lähimmillään noin 6–9 kilometrin etäisyydelle sijoittuvat Yttilän osayleiskaava, joka on hyväksytty 28.12.1987 sekä oikeusvaikutteinen Köyliön Kaanpään osayleiskaava, joka on rakennuslailla vahvistettu 14.6.1993.
- Suunnittelualueen eteläpuolelle lähimmillään noin 15,5–20 kilometrin etäisyydelle sijoittuvat oikeusvaikutteiset Säskylän kunnan Pyhäjoen osayleiskaava, jonka kunta on hyväksynyt 3.9.2012 sekä Säskylän osayleiskaava, rantaosayleiskaava ja Pyhäjoen osayleiskaavan muutos, jonka kunta on hyväksynyt 19.9.2016.

#### 4.2.4 Asemakaavat ja ranta-asemakaavat

Ruotanansuon tuulivoimapuiston suunnittelualueella ei ole voimassa olevia asema- tai ranta-asemakaavoja. Alueen läheisyydessä ovat voimassa seuraavat asema- ja ranta-asemakaavat (Kuva 6):

- Säskylän Köyliönjärven ympäristössä suunnittelualueen etelä- ja lounaispuolella on voimassa useita ranta-asemakaavoja noin 2–11 km etäisyydellä; Köyliönjärven ranta-asemakaava 1980 sekä Köyliönjärven itärannan ranta-asemakaava 1973, Pajulan ranta-asemakaava vuodelta 2001, Haaviston ranta-asemakaava vuodelta 2013, Vanhakartanon ranta-asemakaava vuodelta 1971, Kepolankartanon ranta-asemakaava vuodelta 1978, Kepolankartanon ranta-asemakaavan muutos vuodelta 2000, Kuustonnokan ranta-asemakaava vuodelta 2007, Munnankorven ranta-asemakaava vuodelta 1978, Teränrannan ranta-asemakaava vuodelta 1972, Kaltinhaan ranta-asemakaava vuodelta 1974, Paavila-Vinnari ranta-asemakaava vuodelta 1990, Rantavainion ranta-asemakaava vuodelta 1976 ja Luvalahden ranta-asemakaava vuodelta 2013.
- Kokemäen Sotkankulman ympäristössä suunnittelualueen koillispuolella on voimassa useita ranta-asemakaavoja noin 9–11 kilometrin etäisyydellä; Kiettareenluoto rantakaava vuodelta 1998, Vitikkala-rantakaava vuodelta 1979 ja Vuorionsaari-ranta-asemakaava vuodelta 1979.
- Kokemäellä Kiettareensuon ympäristössä suunnittelualueen koillispuolella noin 8 kilometrin etäisyydellä on voimassa Kiettareenhaaran rantakaava, joka on hyväksytty 8.11.1996.
- Kokemäen Pitkäjärven ympäristössä suunnittelualueen luoteispuolella noin 4–6 kilometrin etäisyydellä on voimassa useita asemakaavoja; Kokemäen Peipohja-rakennuskaava vuodelta 1971 (muutos vuonna 2016) ja Järvimutkalan asemakaava vuodelta 2000 (muutokset vuosina 2000 sekä 2013).
- Kokemäellä suunnittelualueen pohjoispuolella noin 6–8 kilometrin etäisyydellä sijaitsevat Kokemäen keskustan kaava-alueet, joihin lukeutuvat esimerkiksi Krootila -liikekeskuksen asemakaava vuodelta 1982 sekä Teljänportin asemakaava vuodelta 2003.
- Säskylässä suunnittelualueen eteläpuolella noin 10 kilometrin etäisyydellä on voimassa Kankaanpään asemakaava ja asemakaavan muutos vuodelta 2003.
- Säskylässä suunnittelualueen lounaispuolella noin 5,5 kilometrin etäisyydellä on voimassa Kepolan asemakaava ja asemakaavan muutos vuodelta 2003.
- Säskylässä suunnittelualueen lounaispuolella noin 4 kilometrin etäisyydellä on voimassa Ristolan asemakaava vuodelta 2007 ja asemakaavan muutokset vuosilta 2020 ja 2021.
- Säskylän keskustan asemakaava-alueet sijaitsevat suunnittelualueen lounaispuolella noin 11–16 kilometrin etäisyydellä. Asemakaava-alueisiin lukeutuvat esimerkiksi vuoden 2018 Kirkko-Lehmuu asemakaavan muutos ja laajennus sekä vuoden 1982 Teerimäen rakennuskaava ja rakennuskaavan muutos.
- Euran keskustan asemakaava-alueet sijaitsevat suunnittelualueen lounaispuolella noin 9–14 kilometrin etäisyydellä. Asemakaava-alueisiin lukeutuvat esimerkiksi vuoden 2005 Kauttuan alueen asemakaava ja asemakaavan muutos sekä vuoden 2012 Fankkeen asemakaavan muutos ja laajennus.



Kuva 6. Kaavoitustilanne suunnittelualan läheisyydessä.

### 4.3 Liittyminen muihin hankkeisiin ja suunnitelmiin

#### 4.3.1 Lähialueen muut tuuli- ja aurinkovoimahankkeet

Toiminnassa, rakenteilla tai luvitettut tuulivoima- ja aurinkovoimahankkeet. Etäisyydet hankkeisiin laskettu Ruotanansuon tuulivoimahankkeen lähimmästä suunnitellusta voimalasta (Kuva 7):

- **Marjamäenvuoren tuulivoimala** on otettu käyttöön Sastamalan kaupungin alueella vuonna 2005. Tuulivoimalan kokonaisteho on noin 0,25 MW ja voimala on tuotannossa. Etäisyys Ruotanansuon tuulipuistosta on noin 22 kilometriä koilliseen.
- **Pahkionvuoren tuulipuisto** on otettu käyttöön Huittisten kaupungin alueella vuonna 2012. Tuulipuisto koostuu yhteensä 2 voimalasta, puiston kokonaisteho on noin 3 MW ja tuulipuisto on tuotannossa. Etäisyys Ruotanansuon tuulipuistosta on noin 22 kilometriä länteen.
- **Huittisten tuulivoimala** on otettu käyttöön Huittisten kaupungin alueella vuonna 2003. Tuulivoimalan kokonaisteho on noin 0,1 MW ja voimala on tuotannossa. Etäisyys Ruotanansuon tuulipuistosta on noin 23 kilometriä kaakkoon.
- **Korpilenvonmäen tuulipuisto** on luvitettu Säkylän kunnan alueelle. Tuulipuisto koostuu yhteensä 6 voimalasta, puiston kokonaisteho on noin 40–43 MW. Etäisyys Ruotanansuon tuulipuistoon on noin 2,8 kilometriä kaakkoon.

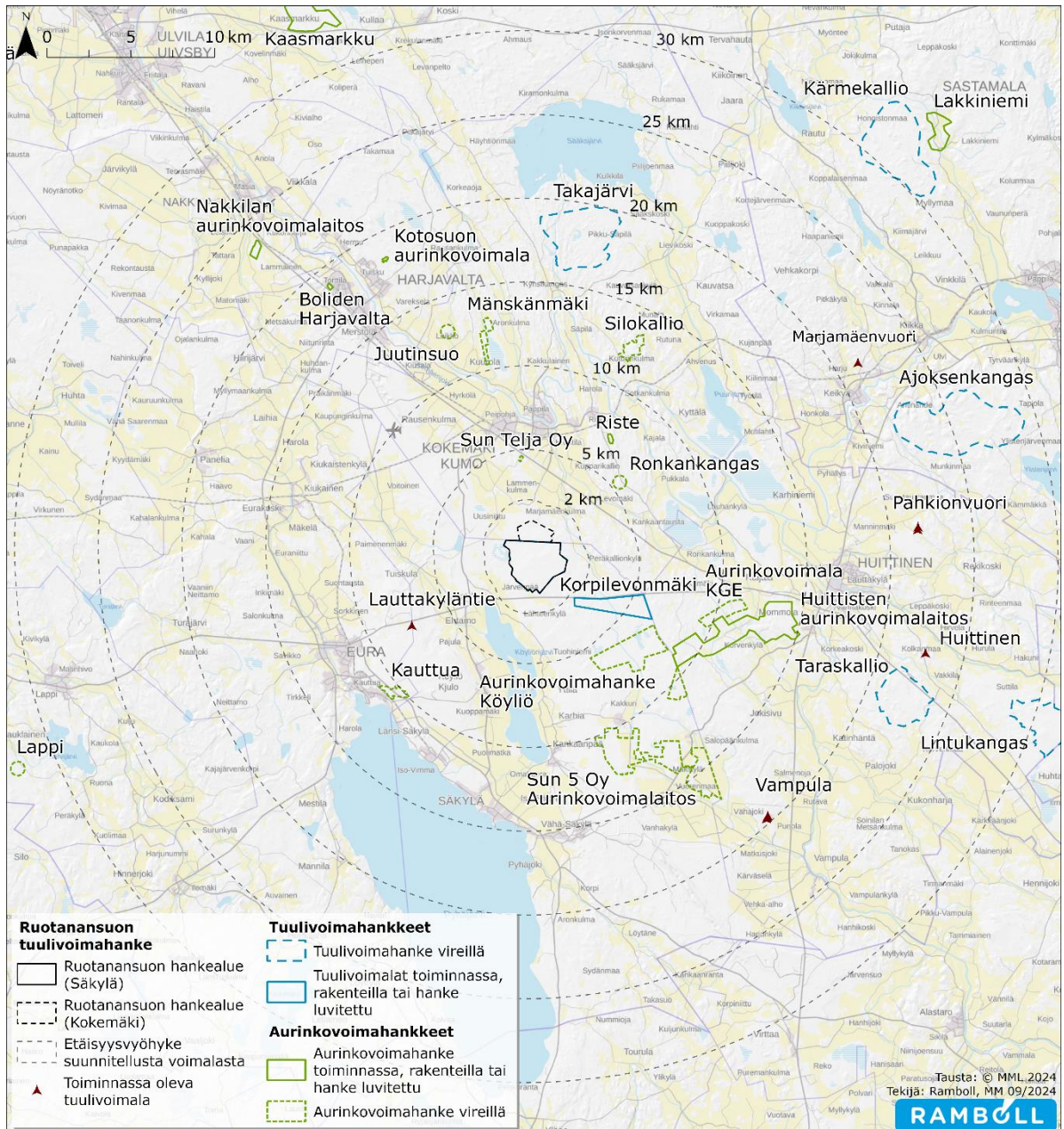
- **Huittisten aurinkovoimapuisto** on luvitettu Huittisten kaupunkiin. Aurinkovoimapuiston kokonaisteho on noin 475 MW. Etäisyys Ruotanansuon tuulipuistosta on noin 9 kilometriä kaakkoon.
- **Vampulan tuulipuisto** on otettu käyttöön Huittisten kaupungin alueella vuonna 2013. Tuulipuisto koostuu yhteensä 3 voimalasta, puiston kokonaisteho on noin 1 MW ja tuulipuisto on tuotannossa. Etäisyys Ruotanansuon tuulipuistosta on noin 19 kilometriä kaakkoon.
- **Lauttakyläntien tuulivoimala** on otettu käyttöön Euran kunnan alueella vuonna 2013. Tuulivoimalan kokonaisteho on noin 0,5 MW ja voimala on tuotannossa. Etäisyys Ruotanansuon tuulipuistosta on noin 7 kilometriä lounaaseen.
- **Kauttuan aurinkovoimapuisto** on luvitettu Euran kuntaan. Aurinkovoimapuiston kokonaisteho on noin 62,5 MW. Etäisyys Ruotanansuon tuulivoimapuistoon on noin 10 kilometriä lounaaseen.
- Aurinkovoimaa tuottava **Boliden Harjavalta** on otettu käyttöön Harjavallassa vuonna 2023. Aurinkovoimapuiston kokonaisteho on noin 3 MW. Etäisyys Ruotanansuon tuulivoimapuistoon on noin 18 kilometriä luoteeseen.
- **Kotosuon aurinkovoimahanke** on luvitettu Harjavallan kaupunkiin. Aurinkovoimapuiston kokonaisteho on noin 60 MW. Etäisyys Ruotanansuon tuulipuistoon on noin 18 kilometriä luoteeseen.
- **Nakkilan aurinkovoimapuisto** on luvitettu Nakkilan kuntaan. Aurinkovoimapuiston kokonaisteho on noin 15 MW. Etäisyys Ruotanansuon tuulipuistoon on noin 24 kilometriä luoteeseen.
- **Risten aurinkovoimapuiston** rakennustyöt on aloitettu vuonna 2023. Aurinkovoimapuiston kokonaisteho on noin 10 MW. Etäisyys Ruotanansuon tuulivoimapuistoon on noin 8 kilometriä koilliseen.
- **Lakkiemen aurinkovoimapuisto** on luvitettu Sastamalan kaupunkiin. Aurinkovoimapuiston kokonaisteho on noin 65 MW. Etäisyys Ruotanansuon tuulivoimapuistoon on noin 33 kilometriä koilliseen.

Vireillä olevat tuulivoima- ja aurinkovoimahankkeet. Etäisyydet laskettu Ruotanansuon tuulivoimahankkeen lähimmästä suunnitellusta voimalasta (Kuva 7):

- Eurowind Energy Oy suunnittelee noin 50 MW **Käärmekallion tuulivoimahanke** Sastamalan kaupunkiin. Etäisyys Ruotanansuon tuulipuistoon on noin 30 kilometriä koilliseen.
- Nordi Oy suunnittelee noin 40–50 MW **Ronkankankaan aurinkovoimahanke** Kokemäen kaupunkiin. Etäisyys Ruotanansuon tuulipuistoon on noin 5,5 kilometriä koilliseen.
- Silokallion Aurinkovoimala Oy suunnittelee noin 72 MW **Silokallion aurinkovoimahanke** Kokemäen kaupunkiin. Etäisyys Ruotanansuon tuulipuistoon noin 11,8 kilometriä koilliseen.
- Karsittu Green Energy suunnittelee noin 130 MW **aurinkovoimahanke** Huittisten kaupungin **Karsittuun**. Etäisyys Ruotanansuon tuulipuistoon on noin 9 kilometriä kaakkoon.
- Sky Power Finland Oy suunnittelee noin 585 hehtaarin suuruista **Köyliön aurinkovoimahanke** Säskylän kunnan alueelle. Etäisyys Ruotanansuon tuulipuistoon on noin 5,5 kilometriä kaakkoon.
- Elements Suomi Oy suunnittelee noin 72 MW **Ajoksenkankaan tuulivoimahanke** Sastamalan kaupunkiin. Etäisyys Takajärven tuulipuistoon on noin 20 kilometriä kaakkoon.
- Sun 5 Oy suunnittelee noin 500 MW **aurinkovoimahanke** **Matkussuon** ja **Lamminsuon** alueelle Säskylän kuntaan. Etäisyys Ruotanansuon tuulipuistoon on noin 15 kilometriä kaakkoon.
- Myrsky Energia Oy suunnittelee noin 65 MW **Lintukankaan tuulivoimahanke** Huittisten kaupunkiin. Etäisyys Ruotanansuon tuulipuistoon on noin 30 kilometriä kaakkoon.
- Eolus Finland Oy suunnittelee noin 40 MW **Taraskallion tuulivoimahanke** Huittisten kaupunkiin. Etäisyys Ruotanansuon tuulipuistoon on noin 21 kilometriä kaakkoon.
- IBV Suomi suunnittelee noin 60 MW **Lapin aurinkovoimahanke** Rauman kaupunkiin. Etäisyys Ruotanansuon tuulipuistoon on noin 32 kilometriä lounaaseen.
- Myrsky Energia Oy suunnittelee noin 84–120 MW **Takajärven tuulivoimahanke** Kokemäen kaupunkiin. Etäisyys Ruotanansuon tuulipuistoon on noin 17 kilometriä Pohjoiseen.

- Sun Telja Oy suunnittelee noin 10 MW **Linjatien aurinkovoimahanketta** Kokemäen kaupunkiin. Etäisyys Ruotanansuon tuulipuistoon on noin 5 kilometriä pohjoiseen.
- Winda Energy Oy suunnittelee noin 50 MW **Mänskämmäen aurinkovoimahanketta** Kokemäen kaupunkiin. Etäisyys Ruotanansuon tuulipuistoon on noin 12 kilometriä luoteeseen.
- Solarigo Systems Oy suunnittelee noin 37 MW **Juutinsuon aurinkovoimahanketta** Kokemäen kaupunkiin. Etäisyys Ruotanansuon tuulipuistoon on noin 13 kilometriä luoteeseen.

Toiminnassa, rakenteilla, luvituksessa ja vireillä olevat muut energiahankkeet käyvät ilmi jäljempänä esitetystä kartasta (Kuva 7).



**Kuva 7. Rakenteilla ja vireillä olevat tuulivoimahankeet suunnittelualueen ympäristössä. Kuvassa ei ole esitetty esisuunnitteluvaiheessa olevia hankkeita.**

### 4.3.2 Muut hankkeet

Ruotanansuon tuulivoimahankkeen suunnittelualueen keski- ja itäosaan sijoittuu Ruotanansuon turvetuotantoalue (Kuva 2). Turvetuotantoalue muodostuu tuotanto- sekä auma-alueista, joiden kokonaispinta-ala on noin 54 hehtaaria.

Turvetuotantoon liittyvät valmistavat toimenpiteet ovat teetetty alueella 2019–2020 välisenä aikana ja tuotantoalueen pinta on valmisteltu vuosien 2020–2021 välisenä aikana. Vuosittainen tuotantomäärä on noin 23 000 m<sup>3</sup> kasvu- ja kuiviketurvetta, vuosittaisten tuotantovuorokausien ollessa noin 40. Turvetuotannon arvioidaan kestävän alueella noin 25 vuotta.

## 4.4 Laaditut selvitykset ja suunnitelmat

### 4.4.1 Ympäristövaikutusten arviointimenettelyn yhteydessä laadittavat selvitykset

Kaavaprosessin ja YVA-menettelyn yhteydessä laaditaan seuraavat selvitykset:

- Luontoselvitykset
  - Kasvillisuus- ja luontotyyppiselvitys
  - Viitasammakkoselvitys
  - Liito-oravaselvitys
  - Lepakkoselvitys
  - Suurpeto- ja riistaeläinselvitys
- Linnustoselvitykset
  - Pöllökartoitus
  - Metsäkanalintujen soidinpaikkaselvitykset
  - Pesimälinnustoselvitys
  - Lintujen kevät- ja syysmuuttoselvitys
  - Muuttolintujen törmäysmallinnus
  - Päiväpetolintuselvitys
  - Sääksiseuranta
- Näkemäalueanalyysi
- Maisemavaikutusten havainnollistaminen valokuvasovittein
- Natura-arvioinnin tarpeellisuuden tarkastelu
- Melumallinnus
- Välkemallinnus
- Arkeologisen kulttuuriperinnön selvitys
- Asukaskysely

## 5. ARVIOITAVAT VAIKUTUKSET

Osayleiskaavoituksen yhteydessä arvioidaan MRL 9 §:n ja MRA 1 §:n mukaisesti kaavan toteuttamisen aiheuttamia välittömiä ja välillisiä vaikutuksia ympäristöön. Arvioinnissa tarkastellaan sekä tuulipuiston rakentamisen, käytön että käytöstä poiston vaikutuksia.

Ympäristövaikutuksia selvitettäessä painopiste asetetaan merkittäviksi arvioituihin ja koettuihin vaikutuksiin. Ympäristövaikutusten merkittävyttä arvioidaan vertaamalla ympäristön sietokykyä



kunkin ympäristöarvioinnin suhteen. Lapinsalon tuulivoimahankkeen ympäristövaikutusten arviointi perustuu YVA-menettelyn yhteydessä laadittuihin selvityksiin ja vaikutusarviointeihin.

Kaavoituksen kannalta keskeisimpiä selvitettäviä vaikutuksia ovat:

- vaikutukset yhdyskuntarakenteeseen, maankäyttöön ja elinkeinoihin
- vaikutukset maisemaan ja kulttuuriympäristöön
- liikennevaikutukset
- vaikutukset ilmastoon
- meluvaikutukset ja varjon vilkkumisen vaikutukset
- vaikutukset ihmisten elinoloihin ja viihtyvyyteen (mm. asuminen, metsästys, virkistys)
- vaikutukset kasvillisuuteen, eläimiin, suojelukohteisiin ja ekologiin yhteyksiin
- vaikutukset maa- ja kallioperään sekä pinta- ja pohjavesiin
- turvallisuusvaikutukset
- vaikutukset puolustusvoimien toimintaan (mm. tutkavaikutukset, linkkiyhteydet)
- lentoestevaikutukset
- yhteisvaikutukset muiden hankkeiden kanssa

Vaikutukset voivat olla joko myönteisiä tai kielteisiä.

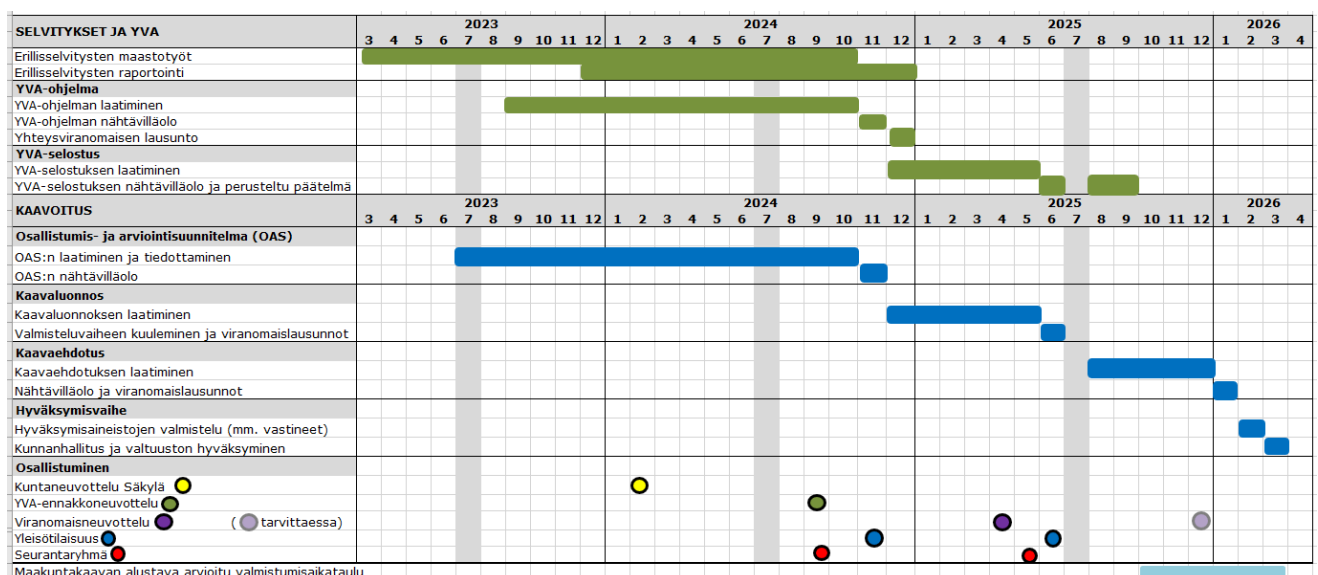
## 6. OSAYLEISKAAVOITUKSEN AIKATAULU JA VAIHEET

Kokemäen kaupunginhallitus on hyväksynyt Ruotanansuon tuulivoimahankkeen kaavoitusaloitteen 26.8.2024 § 144. Kaavan vireille tulosta tiedotetaan sekä osallistumis- ja arviointisuunnitelma asetetaan nähtäville marraskuussa 2024 samanaikaisesti YVA-ohjelman kanssa. Osallistumis- ja arviointisuunnitelmaa esitellään YVA-ohjelmavaiheen yleisötilaisuudessa.

Tavoiteaikataulun (Kuva 8) mukaisesti kaavaluonnos asetetaan nähtäville mielipiteen kuulemista varten kesällä 2025 samanaikaisesti YVA-selostuksen kanssa. Kaava- ja YVA-menettelyille järjestetään yhteinen yleisötilaisuus, minkä jälkeen pyydetään viranomaisten lausunnot.

YVA-yhteysviranomaisen perustellun päätelmän sekä kaavaluonnoksesta saadun palautteen pohjalta laaditaan osayleiskaavaehdotus, joka asetetaan tavoiteaikataulun mukaisesti nähtäville alkuvuodesta 2026. Osayleiskaavaehdotuksesta pyydetään viranomaisten lausunnot. Kaavaehdotusvaiheessa järjestetään yleisötilaisuus tarvittaessa.

Tavoitteena on, että osayleiskaava saatetaan hyväksymiskäsittelyyn keväällä 2026. Osayleiskaavan hyväksyy Kokemäen kaupunginvaltuusto.



Kuva 8. Osayleiskaavoituksen päävaiheet, aikatauluarvio ja liittyminen YVA-menettelyn aikatauluun.

## 7. MITEN TIEDOTETAAN, MITEN JA KETÄ KUULLAAN TYÖN AIKANA

### 7.1 Tiedottaminen

Ruotanansuon tuulivoimapuiston osayleiskaavoituksen vaiheista, sisällöstä, yleisötilaisuuksista, mahdollisuuksista mielipiteen esittämiseen sekä luonnoksen ja ehdotuksen nähtävillä olosta sekä kaavan voimaantulosta tiedotetaan seuraavilla tavoilla:

- Kokemäen kaupungin internetsivuilla ja tiedotteina Sydän-Satakunta -lehdessä
- Hankkeelle perustetaan seurantaryhmä, johon kutsutaan osallisia esimerkiksi paikallisista kyläyhdistyksistä, metsästysseuroista ja luontojärjestöistä. Seurantaryhmä kokoontuu ensimmäisen kerran YVA-ohjelman valmisteluvaiheessa ja toisen kerran YVA-selostuksen valmisteluvaiheessa

Viralliset kuulutukset julkaistaan kaupungin internetsivulla [www.kokemaki.fi](http://www.kokemaki.fi) (Ilmoitustaulu → Kategoriat → Kuulutukset) sekä Sydän-Satakunta -lehdessä.

Kaava-aineistot pidetään nähtävänä kaupungintalolla ympäristötoimistossa sekä kaupungin internet-sivuilla [www.kokemaki.fi](http://www.kokemaki.fi) Yleiskaavat -osiossa (Asuminen ja ympäristö > Kaavoitus ja maankäyttö > Yleiskaavat).

### 7.2 Osalliset

Osallisilla on oikeus ottaa kantaa kaavan valmisteluun, arvioida sen vaikutuksia ja lausua kaavasta mielipiteensä (MRL 62 §). Osallisia ovat kaava-alueiden ja sen vaikutusalueen maanomistajat, asukkaat, alueella toimivat yritykset ja elinkeinon harjoittajat ja työssäkäyvät eli kaikki ne, joiden asumiseen, työntekoon tai muihin oloihin kaavat saattavat huomattavasti vaikuttaa (Taulukko 2). Osallisia ovat myös ne viranomaiset, yhdistykset, järjestöt ja yhteisöt, jotka toimivat alueella tai joiden toimialaa kaavassa käsitellään.

**Taulukko 2. Osalliset.**

<b>Maanomistajat</b>	<b>Yhteisöt ja yritykset, joiden toimialaa suunnittelussa käsitellään</b>	<b>Viranomaistahot</b>
Maanomistajat, jakokunnat ja muut kaava-alueen ja sen vaikutusalueiden maanomistajat ja alueiden haltijat	Digita Oy Elinkeinoelämän yhdistykset Energiayhtiöt Fingrid Oyj Finavia Oyj Fintraffic lennonvarmistus Oy	Kokemäen kaupunki Säkylän kunta Euran kunta Huittisten kaupunki Varsinais-Suomen elinkeino-, liikenne- ja ympäristökeskus (ELY) Satakunnan elinkeino-, liikenne- ja ympäristökeskus ELY
<b>Kiinteistönomistajat</b>	Kylätoimikunnat ja -yhdistykset Asukasyhdistykset	Satakunnan elinkeino-, liikenne- ja ympäristökeskus ELY Satakuntaliitto Satakunnan museo Satakunnan pelastuslaitos.
<b>Lähiympäristön asukkaat, loma-asukkaat</b>	Maa- ja kotitalousnaiset Maamiesseurat	Liikenne- ja viestintävirasto TRA-FICOM Metsähallitus Luontopalvelut Lounais-Suomen aluehallintovirasto (AVI) Puolustusvoimat Suomen metsäkeskus Suomen Turvallisuusverkko Oy (STUVE Oy) Suomen Erillisverkot Oy (Virve) Väylävirasto Turvallisuus- ja kemikaalivirasto (Tukes) Muut viranomaiset harkinnan mukaan
<b>Yritykset ja elinkeinon harjoittajat</b>	Lintutieteellinen yhdistys Luonnonsuojeluyhdistykset ja -piirit Luonnonvarakeskus LUKE	
<b>Virkistysalueiden käyttäjät</b>	WWF Suomi Metsähallitus Metsänhoitoyhdistykset Metsästyssseurat ja -yhdistykset MTK Museo- ja kotiseutuyhdistykset Riistanhoitoyhdistykset	
<b>Ne, joiden asumiseen, työntekoon tai muihin oloihin kaava saattaa huomattavasti vaikuttaa</b>	Suomen riistakeskus Ilmatieteen laitos DNA Oyj Elisa Oyj Telia Finland Oyj Kokemäen sähkö	
<b>Muut osalliset</b>		

	Valokuitunen Oy Caruna Oy Fortum Oy Vapo Oy Lounea Air Navigation Services Finland Oy Köyliön-Säkylän sähkö Oy Ala-Satakunnan Ympäristöseura ry Tiekunnat Muut mahdolliset yhteisöt	
--	--	--

## 8. MITEN JA MILLOIN VOI OSALLISTUA

Alueen osayleiskaavoituksen osallistuminen ja vuorovaikutus tapahtuu

1. **yleisötilaisuuksissa**
2. **mielipiteen** toimittamisella kaavaluonnoksesta ja muusta valmisteluaineistosta nähtävilläolon aikana
3. **muistutuksen** kirjoittamisella kaavaehdotuksesta nähtävillä olon aikana
4. **ottamalla suoraan yhteyttä** kaupungin tai konsultin edustajiin

**Taulukko 3. Osayleiskaavaprosessin vaiheet ja eri vaiheisiin liittyvät osallistumis- ja vuorovaikutusmenettelyt**

SUUNNITTELUVAIHE	SUUNNITELMAN TYÖSTÄMINEN	KAUPUNGIN JA VIRANOMAISTEN KÄSITTELY	ASUKKAIDEN OSALLISTUMINEN	TIEDOTTAMINEN
<b>1. OHJELMOINTI- JA SELVITYSVAIHE</b>  03/2023–10/2024	<b>Yleisten tavoitteiden asettelu, lähtötietojen koostaminen</b>  <b>Osallistumis- ja arviointisuunnitelman laadinta</b>  Perusselvitykset, tiedonkeruu ja analyysi	<b>Kaavoituspäätös, kaupunginhallitus</b>  <b>Päätös kaavan vireilletulosta ja osallistumis- ja arviointisuunnitelmasta, kaupunginhallitus</b>	<b>Mielipiteen esittäminen</b> osallistumis- ja arviointisuunnitelmasta ensisijaisesti kirjallisesti.  <b>Osallistumis- ja arviointisuunnitelman esittely YVA-menettelyn ohjelmavaiheen yleisötilaisuudessa</b> YVA-menettelyssä mahdollisuus mielipiteen esittämiseen YVA-ohjelmasta	<b>Kuulutus</b> kaavoituksen vireilletulosta ja OAS:n nähtävilläolosta paikallislehdissä, virallisella ilmoitustaululla sekä kaupungin internetsivuilla.  <b>OAS nähtävillä</b> kaupungintalolla teknisellä osastolla ja internetsivuilla
<b>2. VALMISTELUVAIHE, KAAVALUONNOS</b>  12/2024–06/2025	Kaavaluonnoksen laadinta  Täydennysselvitykset kaavan yhteydessä	<b>Viranomaisneuvottelu</b> ennen kaavaluonnoksen nähtävillä asettamista  <b>Kaavaluonnos</b> ja muu valmisteluaineisto asetetaan nähtävillä mielipiteen kuulemista varten, kaupunginhallitus.  Kaavaluonnoksesta pyydetään lausunnot viranomaisilta.	<b>Mielipiteen esittäminen</b> kaavan valmisteluaineistosta kirjallisesti ja suullisesti nähtävilläolon aikana  <b>Yleisötilaisuus</b> yhteisesti YVA-menettelyn selostusvaiheen yleisötilaisuuden kanssa  YVA-menettelyssä mahdollisuus mielipiteen esittämiseen YVA-selostuksesta	<b>Kuulutus</b> kaavaluonnoksen ja valmisteluaineiston nähtävilläolosta paikallislehdissä, virallisella ilmoitustaululla sekä kaupungin internetsivuilla.  <b>Luonnos ja muu valmisteluaineisto nähtävillä</b> kaupungintalolla teknisellä osastolla ja internetsivuilla
<b>3. KAAVAEHDOTUSVAIHE</b>	Kaavaluonnoksesta ja muusta valmisteluaineistosta saatujen	Tarvittaessa <b>viranomaisten työneuvottelu</b> ennen	<b>Mahdolliset muistutukset</b> kirjallisesti nähtävilläolon aikana	<b>Kuulutus</b> kaavaehdotuksen nähtävilläolosta paikallislehdissä, virallisella

<b>08/2025–01/2026</b>	mielipiteiden ja lausuntojen jälkeen luonnos työstetään kaavaehdotukseksi.  Vastineen laatiminen muistutuksiin ja lausuntoihin	kaavaehdotuksen nähtävälle asettamista.  <b>Kaavaehdotus</b> asetetaan kaupungissa nähtävälle 30 päivän ajaksi.  Kaavaehdotuksesta pyydetään lausunnot viranomaisilta.		ilmoitustaululla sekä kaupungin internet-sivuilla.  Kirjallinen ilmoitus ulkopaikkakunnalla asuville.  <b>Ehdotus nähtävillä</b> kaupungintalolla teknisellä osastolla ja internetsivuilla
<b>4. HYVÄKSYMIS-VAIHE</b> <b>02-03/2026</b>	Kaava-asiakirjojen ja vastineiden viimeistely	<b>Kaavan hyväksymiskäsittely kaupungissa</b>  Muistutusten ja lausuntojen käsittely  <b>Kaupunginhallitus</b> <b>Kaupunginvaltuusto</b>	<b>Mahdolliset valitukset</b> hyväksymispäätöksestä osoitetaan hallinto-oikeudelle	<b>Kuulutus</b> hyväksymispäätöksestä paikallislehdissä, virallisella ilmoitustaululla sekä kaupungin internet-sivuilla.  Kaava lähetetään tiedoksi viranomaisille

## 9. KUKA VALMISTEE JA OHJAA

Kaavoitustyötä ohjaa Kokemäen kaupunki. Kaavakonsulttina toimii Ramboll Finland Oy.

## 10. MISTÄ SAA TIETOA

Suunnittelutyöhön liittyviä lisätietoja saa Kokemäen kaupungin tekniseltä osastolta tai Rambollin yhteyshenkilöiltä.

### Kokemäen kaupunki

Tulkkilantie 2  
32800 Kokemäki

Kari Ylikoski  
ympäristöasiantuntija  
p. 044 747 5885  
kari.ylikoski[at]kokemaki.fi

Markus Virtanen  
tekninen johtaja  
p. 040 488 6190  
markus.virtanen[at]kokemaki.fi

### Ramboll Finland Oy

Kauppatori 1-3 F  
60100 Seinäjoki

Anne Koskela  
projektipäällikkö  
p. 050 524 8011  
anne.koskela@ramboll.fi

### Myrsky Energia Oy

Salomonkatu 17 A 15  
00100 Helsinki

Ilkka Väänänen  
hankekehityspäällikkö  
p. 040 186 3860  
ilkka@myrsky.fi

Tietoa kaavoituksesta on saatavissa myös kaupungin internet-osoitteesta [www.kokemaki.fi](http://www.kokemaki.fi)

Yleistietoa kaavoituksesta ja tuulivoimasta löytyy ympäristöhallinnon verkkopalvelusta osoitteista

- [www.ymparisto.fi](http://www.ymparisto.fi) → Rakennettu ympäristö → Kaavoitus ja alueidenkäyttö
- [www.ymparisto.fi](http://www.ymparisto.fi) → Rakennettu ympäristö → Kaavoitus ja alueidenkäyttö → Tuulivoimarakentaminen